

"Actualización de la Comercialización de Plantas Frutales, Vides y Plantines de Hortalizas en Chile"



Asociación Gremial de Viveros de Chile

Diciembre de 2015

www.odepa.gob.cl

Santiago de Chile

Estudio encargado por la Oficina de Estudios y Políticas Agrarias (Odepa)
del Ministerio de Agricultura

2015

Directora y Representante Legal
Claudia Carbonell Piccardo

Informaciones:
Centro de Información Silvoagropecuario, CIS
Valentín Letelier 1339 - Código Postal 6501970
Teléfono (56-2) 2397 3000 - Fax (56-2) 2397 3044
www.odepa.gob.cl

El presente estudio es susceptible de ser reproducido total o parcialmente bajo condición de que sea citada su fuente. Se hace presente, que si bien la investigación en este caso ha sido encargada por Odepa, las conclusiones de que da cuenta no necesariamente representan la opinión de esta última.

ÍNDICE

I.	Resumen Ejecutivo	4
II.	Introducción/Antecedentes	4
III.	Objetivos	5
1.	Objetivo General	5
2.	Objetivos específicos.....	5
IV.	Metodología Utilizada	6
1.	Programa De Trabajo	6
2.	Criterios Selección Viveros y Alcance estudio	7
3.	Alcance Estudio Actualización	8
V.	Resultados del Estudio, Análisis y Tendencias de Comercialización en Plantas Frutales y Plantines Hortícolas en Chile.....	8
1.	Plantas Frutales	9
	Frutales de Nuez.....	11
	Frutales de Carozo.....	20
	Cerezo	35
	Frutales Pomáceas	42
	Kiwi.....	55
	Cítricos.....	59
	Palto	72
	Olivo	76
	Vides.....	77
	Frutales de Berries	97
	Frutales Menores	103
2.	Plantines Hortícolas.....	105
	Tomate	107
	Cucurbitáceas.....	110
	Lechuga	113
	Brassicas	115
	Otras Hortalizas.....	116
VI.	Referencias.....	120
VII.	ANEXOS	121

I. Resumen Ejecutivo

EL presente informe corresponde al informe final del estudio "**Actualización de la Comercialización de Plantas Frutales, Vides y Plantines de Hortalizas en Chile**", desarrollado por la Asociación Gremial de Viveros de Chile (AGV) y que según las bases de la licitación pública correspondiente, da cuenta de la realización de los productos y actividades definidos en una Carta Gantt, de acuerdo a los requerimientos de la Oficina de Estudios y Políticas Agrarias (ODEPA).

Para efectos de lo requerido, se ha realizado un análisis de la información recopilada en una planilla encuesta nacional a todos los viveros objetivos, tanto frutales como hortícolas, la que incluye información de comercialización de plantas.

II. Introducción/Antecedentes

En los últimos años la industria hortofrutícola chilena se ha posicionado dentro de los grandes centros de producción a nivel mundial, esto basándose en un trabajo a la vanguardia de las nuevas tecnologías y variedades, acordes con el crecimiento y demanda mundial de los productos de la industria agrícola, tanto para consumo fresco, como también para sus derivados en la agroindustria, siendo Chile un referente de producción y calidad de sus frutas, vinos y hortalizas.

Esta actualización de información de comercialización y tendencias de plantas frutales, vides y plantines hortícolas se constituye una importante herramienta para la toma de decisiones de todos los actores involucrados.

En esta publicación se reflejan las ventas anuales de plantas frutales y plantines de hortalizas de los últimos 7 años de 2008 a 2014 y plantines de hortalizas desde 2010 a

2014, incluyendo análisis de tendencias de comercialización de plantas, conocer las proyecciones, además de identificar las variedades protegidas para frutales.

La información contenida en este estudio, cuenta con la participación de viveros frutales y hortícolas a lo largo del país, que se estima representan cerca del 90% de la producción nacional y cerca del 100% de las variedades protegidas presentes en Chile.

III. Objetivos

1. Objetivo General

Generar y actualizar la información estadística clave de la comercialización de Plantas frutales y hortícolas en Chile, en los 2 últimos años, con el fin de apoyar la toma de decisiones tanto de los productores como de nuevos inversionistas en el sector, entregando análisis de tendencias futuras.

2. Objetivos específicos

- Actualizar Directorio nacional de empresas de viveros frutales y hortalizas, por región y geo-referenciados.
- Obtener Información correspondiente a los años 2013 y 2014, concerniente a comercialización de plantas frutales, vides y plantines de hortalizas en Chile y actualizar la información existente entre los años 2008 y 2012.
- Análisis y tendencias de comercialización de los sectores en estudio y proyecciones para los próximos años de las especies más relevantes, con estimación de tasa y factores de crecimiento.

IV. Metodología Utilizada

1. Programa De Trabajo

- **Actualización Directorio de Empresas:** Se realizó la actualización del Directorio de Viveros frutales y hortícolas lo cual se hizo por comunicación directa, a través de distintas vías, tales como teléfono, email y/o visita personal, modificando e incorporando los datos GPS de geo- referenciación, con el fin de actualizar la base de datos de contactos (Anexo 1 y Anexo 2).
- **Diseño y distribución de planillas para la recopilación de la información:** Para obtener los datos e información se distribuyeron las planillas de comercialización de plantas frutales y plantines de hortalizas, las cuales fueron entregadas a todos los Viveros frutales y Viveros hortícolas según corresponde.
- **Análisis y Tendencia de Comercialización:** De manera posterior a la recopilación de datos realizadas según la información detallada en los puntos anteriores se procedió a consolidar los datos recolectados, los que fueron analizados e interpretados para reflejar tendencias de la industria, junto con la estimación, a partir de los totales consolidados, de la superficie plantada cada año, por especie y variedad.

La AGV estimó a partir de los totales consolidados la superficie plantada cada año, por especie, variedad y porta injerto (según corresponda). Esto se determinó a través de la experiencia de expertos en cada especie o grupo de especies, respecto de las distancias de plantación utilizados en los últimos años para cada especie comercializada y plantada en Chile.

Para lo anterior se contará además con la asesoría de especialistas (en plantas frutales y plantineras de hortalizas) con amplia experiencia y conocimiento en el manejo y establecimiento de plantas en viveros y huertos agrícolas.

2. Criterios Selección Viveros y Alcance estudio

Para la obtención de la información, la AGV cuenta con una base de datos de contacto de los viveros que propagan frutales y hortalizas en el país y que se encuentran dentro de los registros oficiales del Servicio Agrícola y Ganadero. La Asociación recopiló información de más de 80 viveros todos ellos pertenecientes al anuario de viveros frutales publicado en 2014, más las instalaciones de viveros que participan en el Acuerdo de Producción Limpia del sector (liderado por la Asociación), a quienes se ha contactado para que formen parte de este estudio.

Respecto a los viveros de hortalizas, se coordinaron visitas o entrevistas con todos los viveros de la lista de contactos que posee la Asociación, la que ha sido cotejada con los registros del Servicio Agrícola y Ganadero.

Según lo anterior, la selección de los viveros que forman parte del directorio, ha considerado el siguiente criterio para viveros frutales y para viveros de hortalizas según corresponda:

- Viveros socios AGV
- Viveros participantes Estudio comercialización AGV - ODEPA 2013
- Viveros participantes Anuario 2014
- Viveros adheridos al Acuerdo Producción Limpia
- Viveros de Hortaliza con más de 500.000 plantines de producción anual.

Para la recopilación de la información requerida sobre número de plantas comercializadas de frutales y vides y hortalizas, se diseñó la planilla, que según las bases de la licitación de este estudio, se denominó de la siguiente forma:

- **Planilla de Comercialización: Comercialización de Plantas Frutales (Anexo 3)**
- **Planilla de Comercialización: Comercialización Plantines de Hortalizas en Chile (Anexo 4).**

3. Alcance Estudio Actualización

Se recibieron un total de 91 planillas de Viveros Frutales y 35 Planillas de Viveros Hortícolas. Lo que equivale aproximadamente a un 90% de la comercialización de plantas frutales en Chile y un 90% de plantines hortícolas comercializados.

La información entregada por los viveros tanto frutales como hortícolas, corresponde a número de plantas comercializadas, los últimos años a 2014, separada en el caso de frutales, por especie, variedad y portainjerto utilizado, a su vez en la información de viveros de hortalizas, la información es entregada por número de plantines producidos anualmente separados por especie y portainjerto utilizado.

V. Resultados del Estudio, Análisis y Tendencias de Comercialización en Plantas Frutales y Plantines Hortícolas en Chile

La fruticultura en Chile se encuentra en constante etapa de reconversión y renovación de huertos, con el objetivo de alcanzar mejores y mayores producciones al menor costo, junto con estar a la vanguardia de los cambios varietales y acorde a las demandas mundiales y nacionales de consumo. Por esta razón el rol de los viveros es fundamental, siendo los principales actores en el recambio y actualización varietal, que cada día es más dinámica, contando con genética que permite, en muchos casos, mecanizar el manejo en los huertos, tolerar situaciones adversas y plagas limitantes en el cultivo, así como también mejorar las características, calidad y condición de la fruta y productos.

Según indica este estudio, en Chile en el 2014, se comercializaron alrededor de 980 millones de plantines de hortalizas y más de 69 millones de plantas frutales al año.

1. Plantas Frutales

Las especies de plantas frutales más comercializadas (en orden descendente) en Chile declaradas para el año 2014, corresponden a plantas de frutilla, vid, manzano, olivo, arándano y cerezo..

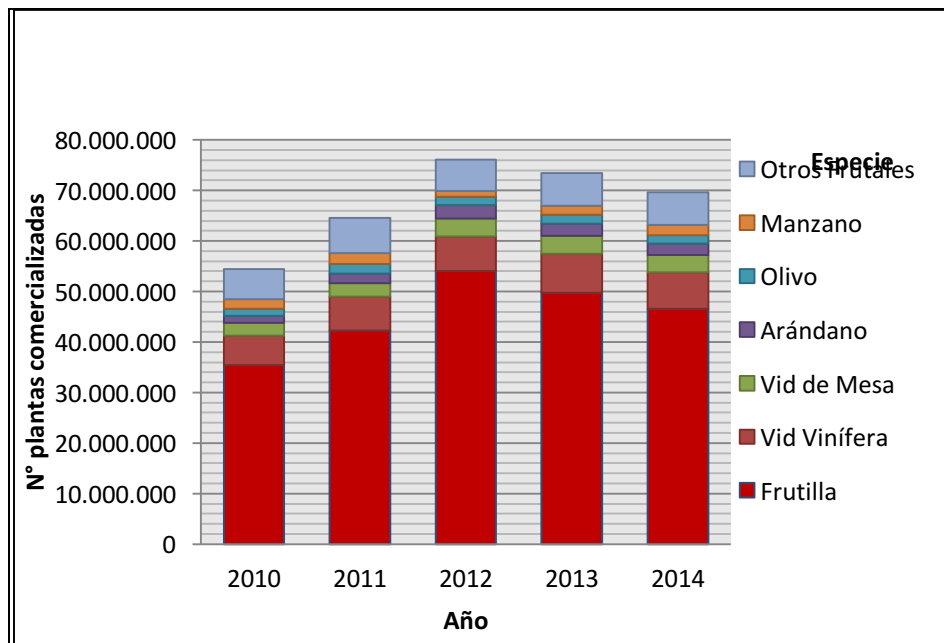
Dentro de las tendencias de la industria frutícola en general, se observa que el rubro viverístico presenta un estancamiento o mantenimiento en el volumen de comercialización de al menos 17 de las 32 especies consideradas en ese estudio, debido al recambio de zonas o a otras especies más rentables y que tengan buenas condiciones de exportación y rendimientos. En consecuencia las especies restantes aumentan sus volúmenes de comercialización en el tiempo, lo que es especialmente relevante para el caso de plantas de nogales, manzanos, arándanos y mandarinos, especies de exportación que van acorde a lo que está demandando el mercado y las tendencias de consumo en el mundo hacia a una alimentación más saludable.

CUADRO N° 1: Plantas frutales comercializadas entre 2008 y 2014 (unidades)

ESPECIE	2008	2009	2010	2011	2012	2013	2014
Frutilla	27.853.200	23.211.000	35.461.250	42.334.313	54.000.000	49.700.000	46.632.000
Vid Vinífera	5.381.988	6.596.031	5.784.331	6.644.480	6.881.862	7.830.964	7.217.796
Vid de Mesa	2.230.335	2.826.447	2.529.870	2.628.516	3.502.354	3.556.149	3.314.332
Arándano	2.403.850	1.006.028	1.476.482	1.958.376	2.659.973	2.363.666	2.288.045
Olivo	2.424.317	2.555.105	1.392.281	1.909.407	1.737.254	1.709.520	1.705.750
Manzano	1.256.226	1.895.918	1.802.478	2.112.823	1.153.491	1.772.374	2.018.547
Cerezo	1.436.528	1.148.916	1.041.182	1.093.881	1.465.825	1.606.558	1.424.576
Frambueso	408.380	403.250	466.750	749.225	908.749	1.295.879	1.066.816
Nogal	548.016	408.862	606.768	669.872	617.527	639.152	677.218
Peral	489.927	616.905	591.400	854.058	524.107	426.002	417.831
Avellano	921.932	1.018.681	811.643	733.719	392.650	239.945	557.976
Palto	163.662	218.089	417.586	493.187	250.962	306.486	549.971
Mandarino	52.588	187.589	228.948	226.469	327.757	318.563	314.383
Clementino	26.806	23.892	21.470	49.485	20.479	97.960	115.854
Duraznero	583.164	371.465	169.119	193.662	247.179	360.515	205.611
Nectarino	246.422	292.331	252.912	320.222	232.395	230.844	289.684
Naranja	158.746	181.349	266.781	267.325	216.845	211.785	204.874
Ciruelo Europeo	521.801	380.588	300.860	286.045	123.521	135.954	63.902
Kiwi	353.210	372.529	239.446	162.074	259.098	156.526	146.375
Ciruelo Japonés	153.818	101.309	116.419	277.541	99.024	80.523	63.204
Limonero	133.265	141.007	138.294	164.152	112.882	105.145	90.532
Almendro	261.681	82.479	118.875	133.788	157.664	81.292	73.965
Granado	116.507	134.338	107.798	183.616	6.074	59.018	29.490
Ciruelo interespecífico (Pluots)	38.968	36.022	36.642	42.396	86.017	102.037	119.987
Membrillero	17.000	18.500	12.200	15.500	17.000	17.000	18.000
Damasco	17.274	16.149	8.976	12.674	13.513	12.166	9.518
Papayo	0	0	5.700	17.054	0	20.000	18.000
Caqui	3.100	8.805	11.300	9.500	11.000	11.000	14.000
Otros Cítricos *	318	3.182	409	2.642	10.570	13.484	8.412
Chirimoyo	7.758	6.626	12.469	5.142	6.328	3.249	2.549
Pistacho	5.000	4.000	4.000	3.000	5.000	6.000	7.000
Lúcumo	450	750	400	198	600	2.500	2.000
Níspero	5.666	1.994	871	290	600	1.873	2.300
TOTAL	48.221.903	44.270.136	54.435.910	64.554.631	76.048.300	73.474.129	69.670.498

*Kumquat, Pomelo, Lima.

GRÁFICO 1. Plantas frutales comercializadas en Chile entre 2010 y 2014



Como se indica en el gráfico 1 la especie con más comercialización de plantas es la frutilla, esto debido al gran volumen que se requiere de plantas por hectárea y al recambio de plantas más frecuente que en las demás especies frutales.

Las vides para viñedos y de mesa le siguen en cantidad comercializada, debido a ser la especie con mayor superficie cultivada y la principal especie de fruta fresca de exportación en el caso de la uva de mesa.

A continuación se hará una breve descripción de los frutales catastrados en este estudio.

Frutales de Nuez

En las especies de frutales de nuez destacan en Chile el nogal, avellano y almendro, en los cuales se comercializaron el 2014 677.218 plantas de nogal, 557.976 plantas de avellanos y 73.965 plantas de almendros tal como indican los cuadros.

Avellano

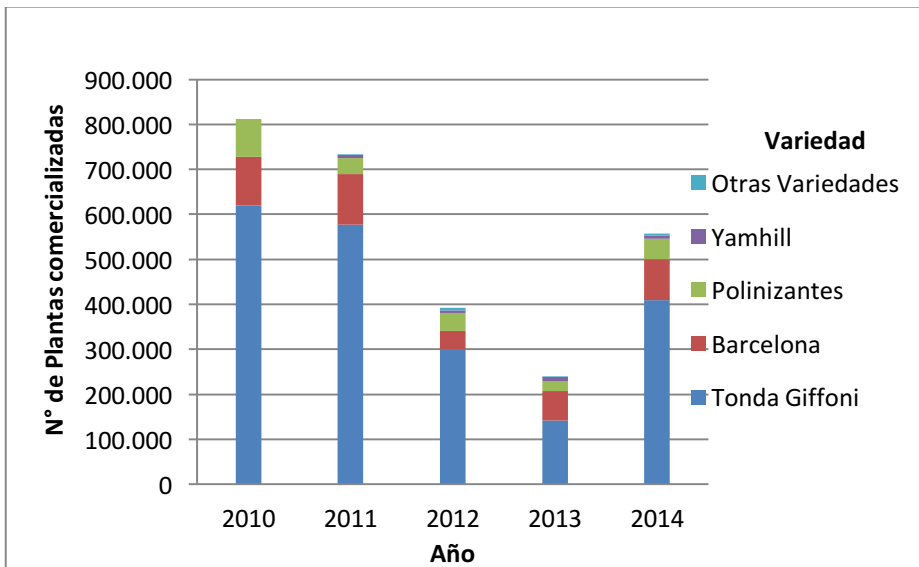
CUADRO 2: PLANTAS DE AVELLANO COMERCIALIZADAS EN CHILE SEGÚN VARIEDAD COMERCIAL ENTRE LOS AÑOS 2010 Y 2014 (unidades)

AVELLANO EUROPEO						
<i>Corylus avellana</i>						
VARIEDAD	2010	2011	2012	2013	2014	
Tonda Giffoni	620.166	577.619	300.000	142.051	409.470	
Barcelona	107.532	112.028	41.100	65.681	91.252	
Polinizantes	83.945	35.007	40.000	20.757	45.064	
Yamhill		8.054	5.550	10.302	7.589	VP
Jeferson		674	4.619		1.424	VP
Epsilon		333	458	150	469	
Theta		4	324	444	652	VP
Gamma			394	146	114	VP
Tonda Pacífica				414	1.726	VP
Eta			205		216	VP
TOTAL	811.643	733.719	392.650	239.945	557.976	
Estimación Hectáreas Plantadas	1.217	1.100	589	360	837	

VP : Variedad Protegida

La estimación de la superficie que representan las plantas de nogal comercializadas, es una proyección de AGV y es una proyección de AGV y se calculó utilizando la densidad de plantación promedio en Chile, que corresponde a 667 plantas por hectáreas.

GRÁFICO 2. Tendencia Uso Variedades En Avellano Europeo



En avellano, se puede constatar la participación de un mayor número de variedades a través de los últimos años, en donde las únicas variedades comercializadas correspondían a Tonda Giffoni y Barcelona, existiendo hoy en día, aunque a menor escala de producción, otras 7 variedades disponibles. Este cultivo ha sido introducido en Chile con el fin de proveer de materia prima a importantes empresas de confitería extranjera, que cuenta con uno de los viveros de avellano más grandes de nuestro país y que ha impulsado fuertemente las plantaciones de esta especie en Chile.

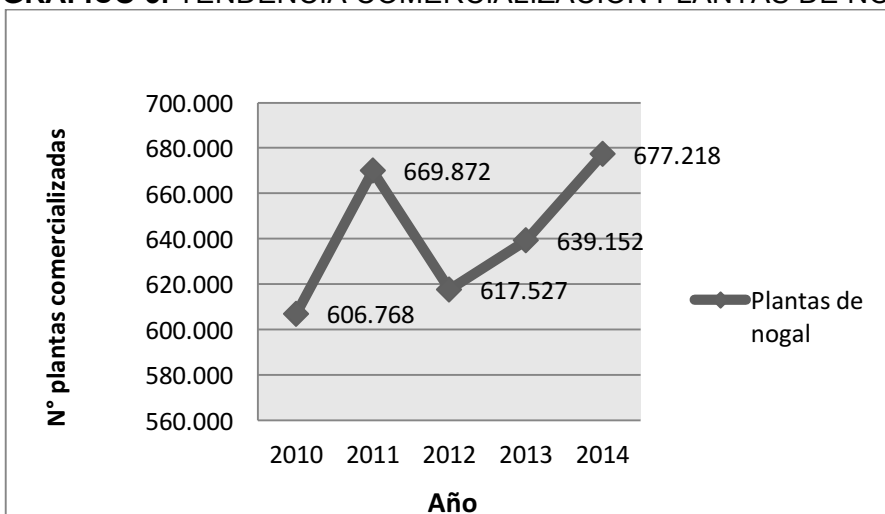
Nogal

CUADRO N°3: Plantas de nogal comercializadas en Chile según variedad comercial entre los años 2010 y 2014 (unidades)

NOGAL					
<i>Juglans regia</i>					
VARIEDAD	2010	2011	2012	2013	2014
Chandler	486.104	555.578	511.914	536.755	586.279
Serr	88.314	89.869	73.908	86.266	80.144
Cisco	5.174	5.600	11.358	10.810	5.785
Howard	14.294	10.000	10.000	500	351
Tulare	6.000	6.000	6.000	500	440
Franquette	6.408	2.500	4.347	4.321	4.219
Vina	0	325	0	0	0
Hartley	474	0	0	0	0
TOTAL	606.768	669.872	617.527	639.152	677.218
*Estimación Hectáreas Plantadas	2.129	2.350	2.167	2.243	2.376

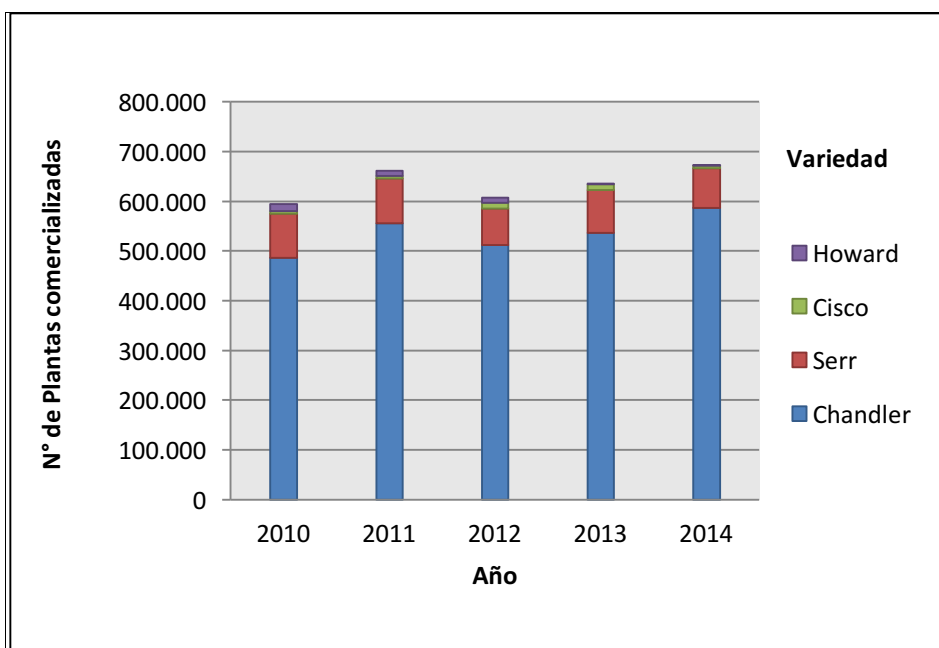
La estimación de la superficie que representan las plantas de nogal comercializadas, es una proyección de AGV y se calculó utilizando la densidad de plantación promedio en Chile, que corresponde a 285 plantas por hectáreas.

GRÁFICO 3. TENDENCIA COMERCIALIZACIÓN PLANTAS DE NOGAL



En los últimos tres años se observa un aumento en la comercialización de plantas de nogal, esto debido al aumento constante de las exportaciones de nueces y su buen precio, lo que ha dado paso a nuevos proyectos agrícolas y nuevas zonas de plantación de nogales en Chile.

GRÁFICO 4. TENDENCIA USO VARIEDADES EN NOGAL



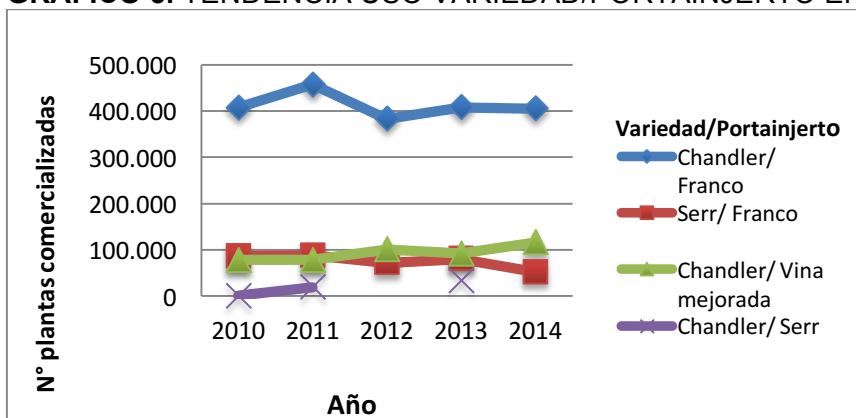
En nogal se sigue observando el predominio de las variedades Serr y Chandler, siendo esta última la que más domina actualmente debido a que presenta mayor productividad y calidad organoléptica de la nuez. La variedad Serr queda con presencia en cultivos sólo de la zona centro norte del país.

Una tendencia en las plantaciones de nogal, es que se han efectuado cada vez más proyectos y nuevas plantaciones al sur del Maule, tendencia que cambia el habitual sector de los huertos, que se concentraban principalmente en la zona central del país.

CUADRO N°4: PLANTAS DE NOGALCOMERCIALIZADAS EN CHILE SEGÚN VARIEDAD COMERCIAL Y PORTAINJERTO ENTRE LOS AÑOS 2010-2014 (unidades)

Variedad	Portainjerto	2010	2011	2012	2013	2014
Chandler	Franco	407.459	457.286	383.526	408.160	405.732
Serr	Franco	86.314	87.869	71.800	80.566	52.009
Franquette	Franco	6.408	2.500	4.347	4.321	1.150
Cisco	Franco	1.174	1.600	7.300	7.310	1.150
Hartley	Franco	474				
Vina	Franco		325			
Chandler	Vina mejorada	78.000	78.000	101.393	92.071	116.598
Serr	Vina mejorada	2.000	2.000	2.108	5.700	1.436
Howard	Vina mejorada	14.294	10.000	10.000	500	
Tulare	Vina mejorada	6.000	6.000	6.000	500	440
Cisco	Vina mejorada	4.000	4.000	4.058	3.500	4.355
Franquette	Vina mejorada					1.688
Chandler	Juglans regia		78	7.956	1.209	63.299
Cisco	Juglans regia					280
Franquette	Juglans regia					1.381
Howard	Juglans regia					351
Serr	Juglans regia					527
Chandler	Serr	645	19.544		33.965	
Chandler	Paradox		670	19.039	1.350	650
Serr	Chandler					26.172
TOTAL		606.768	669.872	617.527	639.152	677.218

GRÁFICO 5. TENDENCIA USO VARIEDAD/PORTAINJERTO EN NOGAL.



En el gráfico anterior se observa que los nogales siguen comercializándose como planta franca, aunque se observa una tendencia por ir incorporando portainjertos que dan características favorables al producto así como también tolerancias a condiciones adversas de establecimiento.

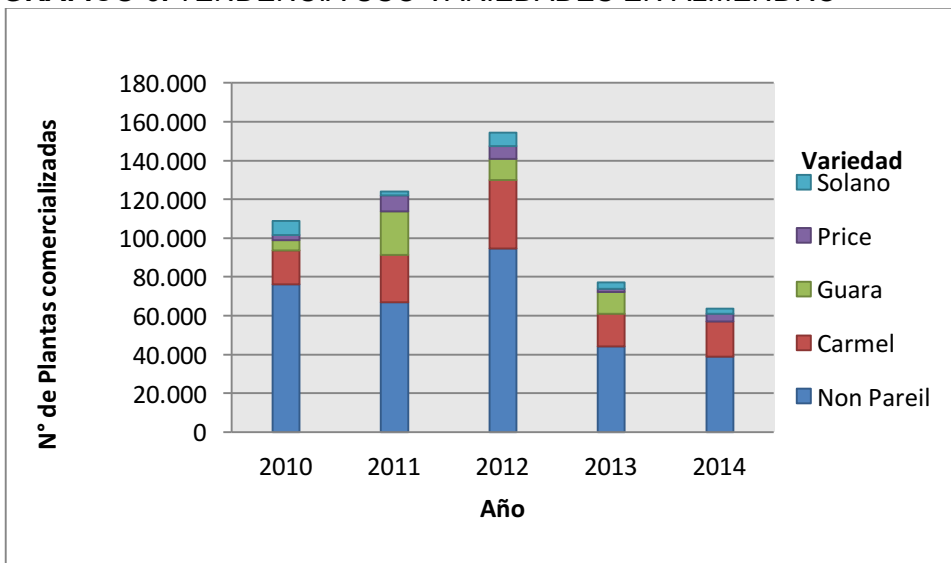
Almendro

CUADRO N°5: PLANTAS DE ALMENDRO COMERCIALIZADAS EN CHILE SEGÚN VARIEDAD COMERCIAL ENTRE LOS AÑOS 2010 Y 2014 (unidades)

ALMENDRO					
<i>Prunus amigdalus</i>					
VARIEDAD	2010	2011	2012	2013	2014
Non Pareil	76.255	67.118	94.785	44.190	38.768
Carmel	17.519	24.329	35.069	16.831	18.341
Guara	5.270	22.425	11.160	11.200	0
Price	2.618	8.248	6.396	1.719	3.777
Solano	7.069	1.919	7.080	3.216	2.802
Marcona	3.819	3.670	2.200	2.443	0
Fritz	3.268	2.834	974	1.693	10.177
Wood Colony	2.500	3.000	0	0	0
Butte	0	245	0	0	0
Mission	81	0	0	0	0
Padre	323	0	0	0	0
VARIEDAD	2010	2011	2012	2013	2014
Ruby	153	0	0	0	0
Thompson	0	0	0	0	100
TOTAL	118.875	133.788	157.664	81.292	73.965
Estimación Hectáreas Plantadas	396	446	526	271	247

La estimación de la superficie que representan las plantas de almendro comercializadas, es una proyección de AGV y se calculó utilizando la densidad de plantación promedio en Chile, que corresponde a 300 plantas por hectáreas.

GRÁFICO 6. TENDENCIA USO VARIEDADES EN ALMENDRO



Se puede observar en gráfico anterior que el cultivo del Almendro ha disminuido notoriamente frente a otros frutales de nuez, como nogal y avellano europeo, esto se debe a las preferencias mundiales de consumo, lo que deriva en la baja de los precios por almendro en contrario de otros.

La variedad más importante cultivada sigue siendo a través de los años Non Pareil, utilizada tanto para confitería como fruto seco entero.

CUADRO N°6: PLANTAS DE ALMENDRO COMERCIALIZADAS EN CHILE SEGÚN VARIEDAD COMERCIAL Y PORTAINJERTO ENTRE LOS AÑOS 2010-2014 (unidades)

Variedad	Portainjerto	2010	2011	2012	2013	2014
Non Pareil	Nemaguard	73.856	58.046	74.611	34.568	35.386
Carmel	Nemaguard	14.208	16.026	28.211	11.349	17.098
Solano	Nemaguard	6.995	1.407	5.080	3.216	2.239
Guara	Nemaguard	5.270	22.425	11.160	11.200	
Price	Nemaguard	1.737	4.669	5.507	1.719	2.346
Fritz	Nemaguard	3.268	975	413	1.293	9.885

Variedad	Portainjerto	2010	2011	2012	2013	2014
Marcona	Nemaguard	3.819	3.670	2.200	2.443	
Mission	Nemaguard	81				
Padre	Nemaguard	323				
Wood Colony	Nemaguard	2.500	3.000			
Ruby	Nemaguard	5				
Non Pareil	GXN15	2.399	8.482	20.174	9.622	1.872
Carmel	GXN15	3.311	7.991	6.297	5.482	263
Solano	GXN15	74	369	2.000		563
Fritz	GXN15		1.840		400	
Price	GXN15	881	3.384	889		263
Butte	GXN15		245			
Thompson	GXN15					100
Non Pareil	Marianna 2624		590			300
Carmel	Marianna 2624		312	561		280
Price	Marianna 2624		195			1.168
Solano	Marianna 2624		143			
Fritz	Marianna 2624		19	561		292
Ruby	Marianna 2624	148				
Carmel	Garnem					50
Non Pareil	Garnem					10
Non Pareil	Chuce-Picudo					1.200
Carmel	Chuce-Picudo					650
TOTAL		118.875	133.788	157.664	81.292	73.965

Frutales de Carozo

Los frutales de carozo en Chile tienen un importante rol en la exportación de fruta fresca, lo que conlleva a una marcada tendencia de renovación varietal dinámica, dado su lejanía a los centros de consumo se buscan características constantes de buena pos cosecha, calibre y color para llegar a destino.

Por esta razón los viveros de carozo están en constante búsqueda para ir a la vanguardia de la demanda. La tendencia de consumo se mantiene en alza para plantas de nectarino, existiendo una clara preferencia en los mercados por esta especie.

Para Ciruelos, durazneros y damascos existe una tendencia a la baja en el recambio, esto debido a una alta producción en el hemisferio norte, y a la complejidad de propagar estas especies en Chile dado que se encuentran en programa de Control oficial del *Plum Pox Virus*.

Ciruelo

El cultivo de ciruelo europeo, sigue siendo a través de los años principalmente mono varietal, siendo la variedad D'agen la única plantada para fruta deshidratada.

CUADRO N°7: PLANTAS DE CIRUELO COMERCIALIZADAS EN CHILE SEGÚN VARIEDAD COMERCIAL ENTRE LOS AÑOS 2010 Y 2014 (unidades)

CIRUELO					
<i>Prunus domestica</i>					
<i>Prunus salicina</i>					
VARIEDAD	2010	2011	2012	2013	2014
CIRUELO EUROPEO					
D'agen	300.860	286.045	123.521	135.954	63.902
TOTAL	300.860	286.045	123.521	135.954	63.902
Estimación Hectáreas Plantadas	660	627	271	298	140

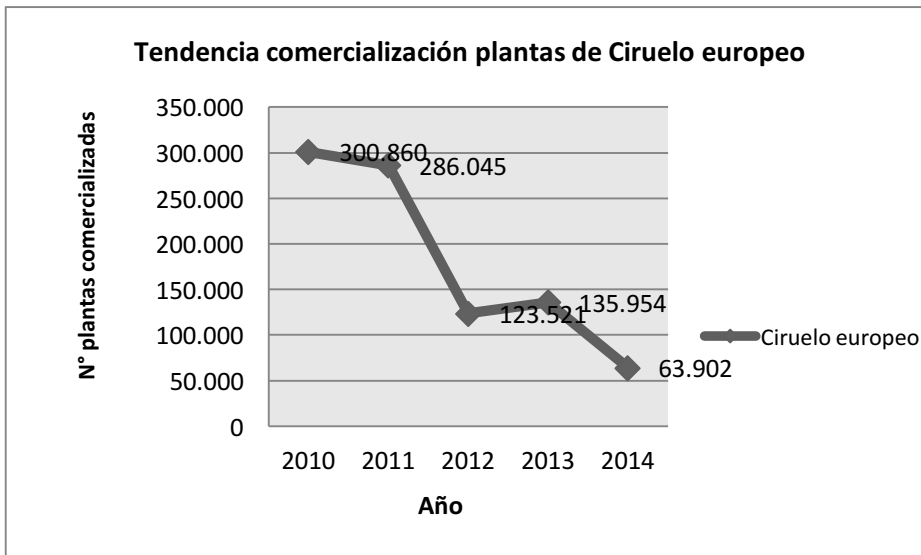
CIRUELO JAPONÉS	2010	2011	2012	2013	2014	
Angeleno	56.151	134.336	30.489	34.106	25.300	
RR1 cv.	9.550	36.364	34.647	12.386	440	VP
Owen T.	8.429	17.400	13.073	23.517	18.754	
Friar	32	19.931	11.723	339	380	
Black Amber	24.800	23.581	1.924	1.889	2.771	
Larry Anne	5.800	18.229	3.250	2.851	1.291	
John W.	0	8.582	1.625	698	0	
Mirobalan	2.447	3.745	1.609	0	0	
Black Splendor	0	3.720	90	993	5.882	
September King	0	4.000	0	0	0	
Sapphire cv.	0	3.440	0	0	0	VP
Roysum	2.050	2.500	0	0	0	
Leticia	0	0	0	2.364	6.458	
Fortune	0	1.401	154	0	1.928	
Su Plum Six	0	0	0	1.280	0	
Ambra	0	312	440	100	0	
Lamoon®	7.160	0	0	0	0	VP
TOTAL	116.419	277.541	99.024	80.523	63.204	
Estimación Hectáreas Plantadas	210	500	178	145	114	

VP: Variedad Protegida

La estimación de la superficie que representan las plantas de ciruelo europeo comercializadas, es una proyección de AGV y se calculó utilizando la densidad de plantación promedio en Chile, que corresponde a 456 plantas por hectáreas.

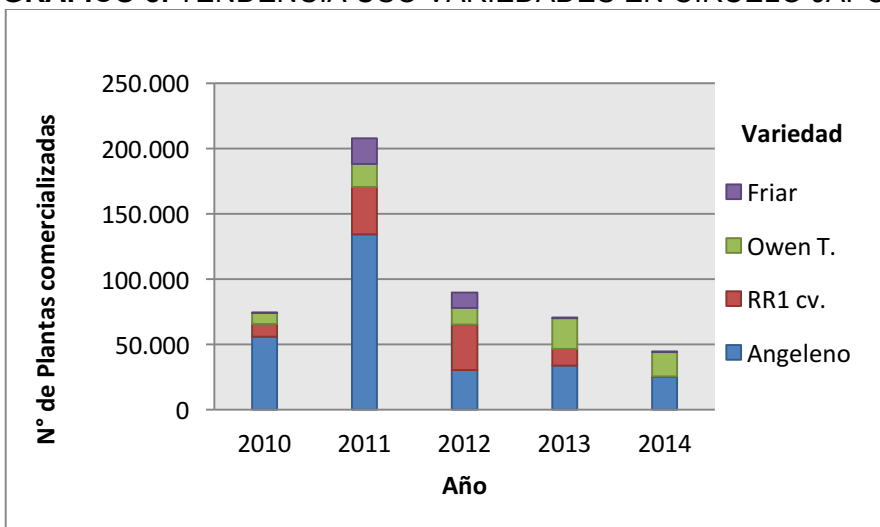
Para el caso del ciruelo japonés, se usó una densidad de plantación promedio de 555 plantas por hectáreas.

GRÁFICO 7. TENDENCIA COMERCIALIZACIÓN PLANTAS DE CIRUELO EUROPEO



Se puede ver en el cuadro anterior que existe una clara baja permanente en la comercialización de plantas de ciruelo europeo, este producto se utiliza casi exclusivamente para fruta deshidratada, existiendo un gran stock a nivel mundial, lo que repercute en precios bajos de exportación.

GRÁFICO 8. TENDENCIA USO VARIEDADES EN CIRUELO JAPONÉS



En ciruelo japonés existe una baja también en la venta de plantas comercializadas en los últimos 4 años. Una de las principales variedades es Angeleno, variedad de cultivo libre (no protegida) dada sus características.

Para los próximos años se prevé la tendencia a nuevas plantaciones, ya que los frutales frescos de carozo están siendo reemplazados a nivel mundial por otras frutas frescas más apetitosas, esto se debe a que los centros de consumo están alejados y muchas veces la fruta llega muy verde para asegurar estado, lo que concluye en baja percepción de los consumidores.

CUADRO N°8: PLANTAS DE CIRUELO INTERESPECÍFICO COMERCIALIZADAS EN CHILE SEGÚN VARIEDAD COMERCIAL Y PORTAINJERTO ENTRE LOS AÑOS 2010 Y 2014 (unidades).

CIRUELO INTERESPECÍFICO							
<i>Prunus</i>							
spp.							
Especie	Variedad	Portainjerto	2010	2011	2012	2013	2014
Pluot	Variedad reservada	Marianna 2624	20.153	23.318	48.947	50.568	50.006
Pluot	Variedad reservada	Atlas					33.781
Pluot	Variedad reservada**	Nemaguard	16.489	19.078	37.070	51.469	36.200
TOTAL			36.642	42.396	86.017	102.037	119.987

** Variedades no especificadas por el vivero declarante

CUADRO N°9: PLANTAS DE CIRUELO JAPONÉS COMERCIALIZADAS EN CHILE SEGÚN VARIEDAD COMERCIAL Y PORTAINJERTO ENTRE LOS AÑOS 2010-2014 (unidades).

Variedad	Portainjerto	2010	2011	2012	2013	2014
Angeleno	Marianna 2624	50.833	96.417	13.554	24.302	21.895
Lamoon®	Marianna 2624	3.160				
Larry Anne	Marianna 2624	5.287	13.412	1.260	2.851	891
Mirobalan	Marianna 2624	160	3.121	862		
Roysum	Marianna 2624	50				
Black Amber	Marianna 2624	22.350	21.990	1.634	568	122
Black Splendor	Marianna 2624		2.314		910	175
Friar	Marianna 2624	32	19.931	11.452	339	106
John W	Marianna 2624		2.742	1.625	698	

Variedad	Portainjerto	2010	2011	2012	2013	2014
Owen T	Marianna 2624	2.355	2.130	10.473	5.958	6.555
Fortune	Marianna 2624		1.401			100
September King	Marianna 2624		2.000			
RR1 cv.	Marianna 2624		15.193	27.399	11.364	440
Sapphire	Marianna 2624		3.440			
Su Plum Six	Marianna 2624				1.280	
Royal Diamond	Marianna 2624					
Santa Rosa	Marianna 2624					
Leticia	Marianna 2624				2.364	6.458
Lamoon®	Nemaguard	4.000				
Angeleno	Nemaguard	5.303	37.919	16.815	9.804	2.649
Black Amber	Nemaguard	1.154	1.591	290	1.321	2.649
Black Splendor	Nemaguard		1.406	90	83	5.707
Friar	Nemaguard			271		274
John W	Nemaguard		5.840			
Owen T	Nemaguard	3.719	15.270	2.600	17.559	12.199
Larry Anne	Nemaguard	510	4.817	1.990		300
Roysum	Nemaguard	2.000	2.500			
Ambra	Nemaguard		312	440	100	
Fortune	Nemaguard			154		1.828
Mirobalan	Nemaguard	2.287	624	747		
RR1 cv.	Nemaguard	9.550	21.171	7.248	1.022	
September King	Nemaguard		2.000			
Black Amber	GXN15	1.296				
Owen T	GXN15	2.355				
Angeleno	GXN15	15		120		756
Larry Anne	GXN15	3				100
Black Amber	Adesoto					
		116.419	277.541	99.024	80.523	63.204

Duraznero

CUADRO N°10: PLANTAS DE DURAZNERO COMERCIALIZADAS EN CHILE SEGÚN VARIEDAD COMERCIAL ENTRE LOS AÑOS 2010 Y 2014 (unidades)

DURAZNERO					
<i>Prunus persica</i>					
VARIEDAD	2010	2011	2012	2013	2014
Carson	52.810	47.041	71.056	115.599	33.571
Andross	34.402	42.260	32.921	59.100	36.565
Dr. Davis	50.690	29.611	44.078	37.574	23.240
Ross Peach	7.733	19.398	20.578	38.451	7.317
Hesse	347	827	14.696	30.190	18.027
Kakamas	4.758	11.671	5.564	15.269	600
Pomona	2.914	5.579	9.221	10.809	196
Bowen	1.986	3.143	14.201	4.720	4.161
Everst	432	4.750	1.494	15.232	150
Tirrenia	3.363	2.267	5.200	5.537	5.142
African Sunset	0	0	7.156	12.643	15.970
Loadell	4.059	7.975	3.457	15	381
Elegant Lady	0	6.645	5.370	2.105	2.938
Rich Lady	0	0	0	0	11.043
June Lady	0	0	0	0	2.667
Jungerman	1.859	8.076	751	57	12.361
Flavor Crest	0	0	4.200	4.000	6.795
Andesduuno cv.	0	0	0	4.497	0
Early Majestic	0	0	2.044	2.016	2.667
Rizzi	17	1.251	88	2.376	2.065
Lindo	1.776	0	3.128	0	3.565
Spring Lady	0	0	0	0	3.618
Philling Cling	222	1.663	658	107	0
Starn	103	431	697	0	0
Florida King	0	0	0	0	500
Klampt	6	299	596	10	2.760
Romea (Romana®)	1.181	683	0	0	15
Royal Glory	81	0	0	208	8.947
Dixon	0	92	25	0	0
Corona	80	0	0	0	0
Malherbe	300	0	0	0	0

VP

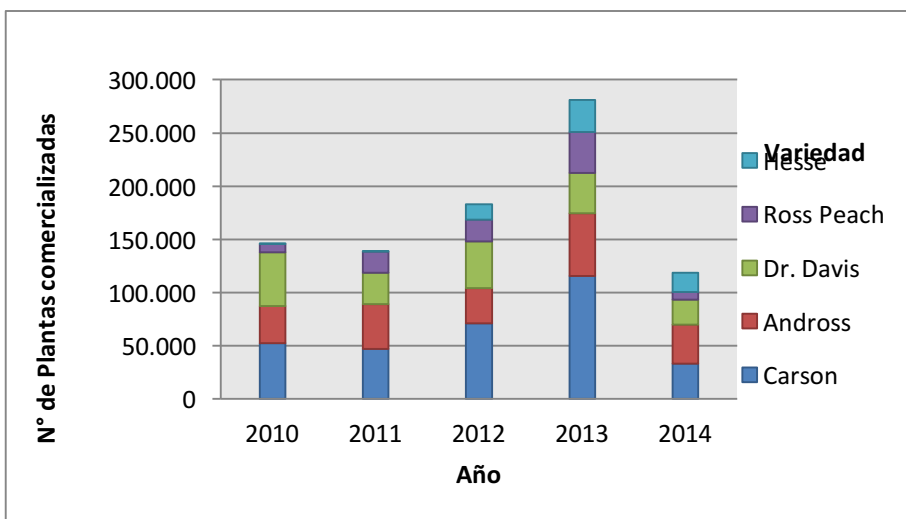
DURAZNERO					
<i>Prunus persica</i>					
VARIEDAD	2010	2011	2012	2013	2014
Pro C 25 (Fresh® Red) cv	0	0	0	0	350
TOTAL	169.119	193.662	247.179	360.515	205.611
Estimación Hectáreas Plantadas	254	291	371	541	309

VP

VP: Variedad Protegida

La estimación de la superficie que representan las plantas de duraznero comercializadas, es una proyección de AGV y se calculó utilizando la densidad de plantación promedio en Chile, que corresponde a 666 plantas por hectáreas.

GRÁFICO 9. TENDENCIA USO VARIEDADES EN DURAZNERO



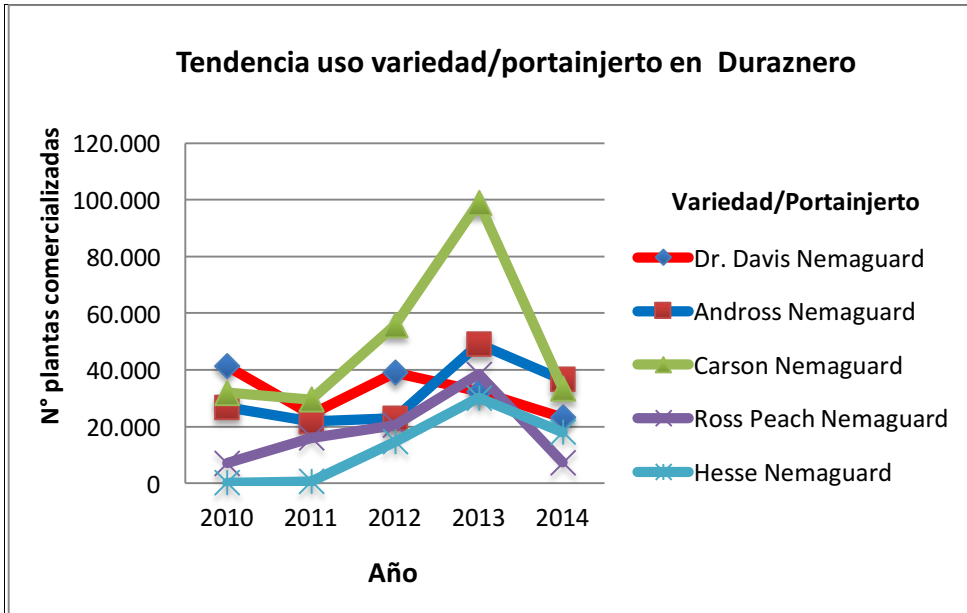
En el último año, tal como indica el gráfico anterior, existe una baja en la plantación de nuevos huertos de durazneros, esto se debe a factores como la baja en el consumo mundial y el reemplazo de los frutos de carozo por otras frutas frescas más apreciadas por los consumidores globales.

CUADRO N°11: PLANTAS DE DURAZNERO COMERCIALIZADAS EN CHILE SEGÚN VARIEDAD COMERCIAL Y PORTAINJERTO ENTRE LOS AÑOS 2010-2014 (unidades).

Variiedad	Portainjerto	2010	2011	2012	2013	2014
Dr. Davis	Nemaguard	41.314	24.388	39.078	32.374	23.240
Andross	Nemaguard	26.794	21.810	22.921	49.078	36.565
Carson	Nemaguard	31.961	29.612	55.702	98.921	33.571
Ross Peach	Nemaguard	7.140	16.007	20.578	38.451	7.317
Hesse	Nemaguard	255	692	14.696	30.190	18.027
Pomona	Nemaguard	2.347	5.579	9.221	10.809	196
Bowen	Nemaguard	1.901	3.143	14.201	4.720	4.161
Kakamas	Nemaguard	4.758	11.019	5.564	15.269	600
Rich Lady	Nemaguard					11.043
Loadell	Nemaguard	3.903	7.975	3.457	15	381
Spring Lady	Nemaguard					3.618
Starn	Nemaguard	41	431	697		
Tirrenia	Nemaguard	3.361	2.267	5.200	5.287	5.142
Everst	Nemaguard	414	4.750	1.494	15.232	150
June Lady	Nemaguard					2.667
Dixon	Nemaguard		92	25		
Klampt	Nemaguard		299	596	10	2.760
Philling Cling	Nemaguard	201	1.463	658	107	
Rizzi	Nemaguard	10	1.251	88	2.376	2.065
Romea (Romana®)	Nemaguard	856				15
Royal Glory	Nemaguard				208	8.947
Corona	Nemaguard	80				
Lindo	Nemaguard	1.577		3.128		3.565
Elegant Lady	Nemaguard		3.177	2.000	2.105	2.727
Flavor Crest	Nemaguard			4.200	4.000	6.795
Jungerman	Nemaguard	1.859	8.076	751	57	12.361
Early Majestic	Nemaguard			2.044	2.016	2.667
African Sunset	Nemaguard			7.156	12.643	15.970
Andesduuno cv.	Nemaguard				4.497	
Florida King	Nemaguard					500
Pro C 25 (Fresh® Red) cv	Nemaguard					350
Andross	GXN15	7.608	20.450	10.000	10.022	

Variedad	Portainjerto	2010	2011	2012	2013	2014
Carson	GXN15	5.649	7.429	354	1.678	
Ross Peach	GXN15	593	3.391			
Romea (Romana®)	GXN15	325	683			
Bowen	GXN15	85				
Elegant Lady	GXN15		3.468	3.370		
Dr. Davis	GXN15	2.376	223		200	
Hesse	GXN15	92	135			
Kakamas	GXN15		652			
Philling Cling	GXN15	21	200			
Starn	GXN15	62				
Tirrenia	GXN15	2			250	
Royal Glory	GXN15	81				
Lindo	GXN15	199				
Pomona	GXN15	567				
Loadell	GXN15	156				
Everst	GXN15	18				
Klampt	GXN15	6				
Rizzi	GXN15	7				
Malherbe	GXN15	300				
Elegant Lady	Garnem					211
Carson	Marianna 2624	15.200	10.000	15.000	15.000	
Dr. Davis	Marianna 2624	7.000	5.000	5.000	5.000	
TOTAL		169.119	193.662	247.179	360.515	205.611

GRÁFICO 10. TENDENCIA USO VARIEDAD/PORTAINJERTO EN DURAZNERO



Se observa en el gráfico anterior que la tendencia en uso de portainjertos para duraznero, se encuentra fuertemente inclinada a patrones Nemaguard, los cuales vienen de semilla, esta tendencia se explica por las buenas condiciones que entrega a la planta en precocidad y vigor.

Nectarino

CUADRO N°12: PLANTAS DE NECTARINO COMERCIALIZADAS EN CHILE SEGÚN VARIEDAD COMERCIAL ENTRE LOS AÑOS 2010 Y 2014 (unidades)

NECTARINO						
<i>Prunus persca variedad nectarina</i>						
VARIEDAD	2010	2011	2012	2013	2014	
Venus	48.305	92.383	55.209	37.888	35.019	
Nectarcrest	13.828	27.948	14.155	13.644	7.469	
Maillarmagie cv. Magique®	34.986	16.724	10.547	11.771	512	VP
PRO 165 cv.Extreme Red®	0	0	15.565	6.968	0	VP
Andesnectres cv.	0	3.560	18.220	581	34.580	VP
Flame Kist	3.600	4.012	8.900	8.900	5.000	
Andesnecuno cv.	30	2.000	2.610	12.722	26.074	VP
Andesnecdos cv.	30	3.500	126	12.330	15.916	VP
Suna Rise	3.500	3.500	6.000	6.000	5.000	
August Red	4.671	12.959	1.775	622	4.738	
Nectareine cv. Regalines®	3.662	768	0	14.522	7.032	VP
Nectaperle cv. Regalines ®	1.910	0	2.750	11.996	3.729	VP
Spring Red	7.293	11.149	775	0	800	
Red Diamond	119	0	78	9.161	44	
Maillared cv. Red Dream®	250	9.126	0	0	0	VP
Fiesta	1.000	3.757	1.500	1.500	0	
Royal Delay	0	4.380	0	0	0	
Nectajewel cv.	0	0	0	2.844	0	VP
May Glo	2.000	2.000	0	0	0	
Maillarferrie cv. Flame Rouge®	1.957	1.065	0	0	0	VP
Red Pearl cv.	99	0	0	0	0	VP
N48-21 NB	0	0	0	0	996	
Variedades reservadas**	125.672	121.391	94.185	79.395	142.775	

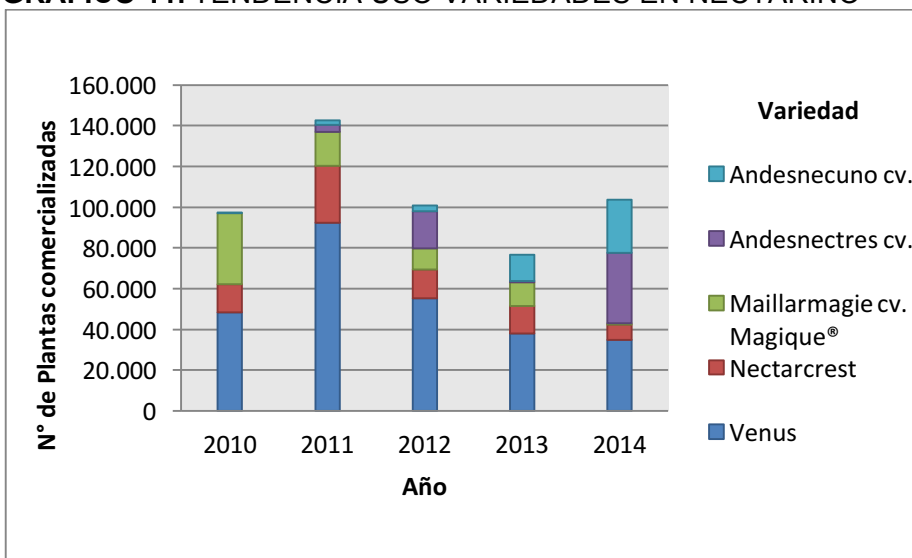
TOTAL	252.912	320.222	232.395	230.844	289.684
Estimación Hectáreas Plantadas	380	481	349	347	435

** Variedades no especificadas por el vivero declarante

VP: Variedad Protegida

La estimación de la superficie que representan las plantas de nectarino comercializadas, es una proyección de AGV y se calculó utilizando la densidad de plantación promedio en Chile, que corresponde a 666 plantas por hectáreas.

GRÁFICO 11. TENDENCIA USO VARIEDADES EN NECTARINO



Se observa en el gráfico anterior, un alza en el último año de la comercialización de plantas de nectarinos, las nuevas variedades protegidas han dado paso a obtener frutas de gran calidad tanto con buena pos cosecha como también en características organolépticas de consumo.

CUADRO N°13: PLANTAS DE NECTARINO COMERCIALIZADAS EN CHILE SEGÚN VARIEDAD COMERCIAL Y PORTAINJERTO ENTRE LOS AÑOS 2010-2014 (unidades).

Variedad	Portainjerto	2010	2011	2012	2013	2014
Venus	Nemaguard	5.828	30.728	21.509	12.062	33.955
Nectarcrest	Nemaguard	12.190	24.049	13.361	13.644	7.469
Andesnectres cv.	Nemaguard		3.560	17.777	581	30.223
Andesnecuno cv.	Nemaguard		2.000	2.610	12.722	22.548
Flame Kist	Nemaguard	3.600	4.012	8.900	8.900	5.000
Maillarmagie cv. Magique®	Nemaguard	23.240	9.722	888	11.771	498
Andesnecdos cv.	Nemaguard		3.500	126	12.330	10.692
August Red	Nemaguard	4.671	11.478	532	622	4.225
Nectareine cv. Regalines®	Nemaguard	3.662			14.522	3.428
Fiesta	Nemaguard	1.000	3.757	1.500	1.500	
Red Diamond	Nemaguard	119		78	9.161	44
Spring Red	Nemaguard	3.573	10.300	775		800
Nectajewel cv. Regalines®	Nemaguard				2.844	
Royal Delay	Nemaguard		4.380			
Nectaperle cv. Regalines®	Nemaguard	1.910			11.996	1.051
PRO 165 cv. Extreme Red®	Nemaguard			12.265	6.968	
Suna Rise	Nemaguard	3.500	3.500	6.000	6.000	5.000
May Glo	Nemaguard	2.000	2.000			
Maillared cv. Red Dream®	Nemaguard	250				
Variedades reservadas	Nemaguard	116.373	108.546	82.801	75.821	73.585
Venus	GXN 15	42.477	61.655	33.700	25.826	15
August Red	GXN 15		1.481	1.243		15
Nectarcrest	GXN 15	1.638	3.899	794		
Maillarmagie cv. Magique®	GXN 15	11.746	7.002	9.659		14
Spring Red	GXN 15	3.720	849			
Red Pearl cv.	GXN 15	99				

Variedad	Portainjerto	2010	2011	2012	2013	2014
Maillared cv. Red Dream®	GXN 15		9.126			
Andesnecdos cv.	GXN 15	30				5.224
Nectareine cv. Regalines®	GXN 15		768			3.604
Maillarferriarie cv. Flame Rouge®	GXN 15	1.957	1.065			
Andesnecuno cv.	GXN 15	30				3.526
Andesnectres cv.	GXN 15			443		4.357
PRO 165 cv. Extreme Red®	GXN 15			3300		
Nectaperle cv. Regalines®	GXN 15			2750		2.678
N48-21 NB	GXN 15					996
Variedades reservadas	Atlas	9.299	12.845	11.384	3.574	69.190
August Red	Garnem					498
Venus	Garnem					1.049
TOTAL		252.912	320.222	232.395	230.844	289.684

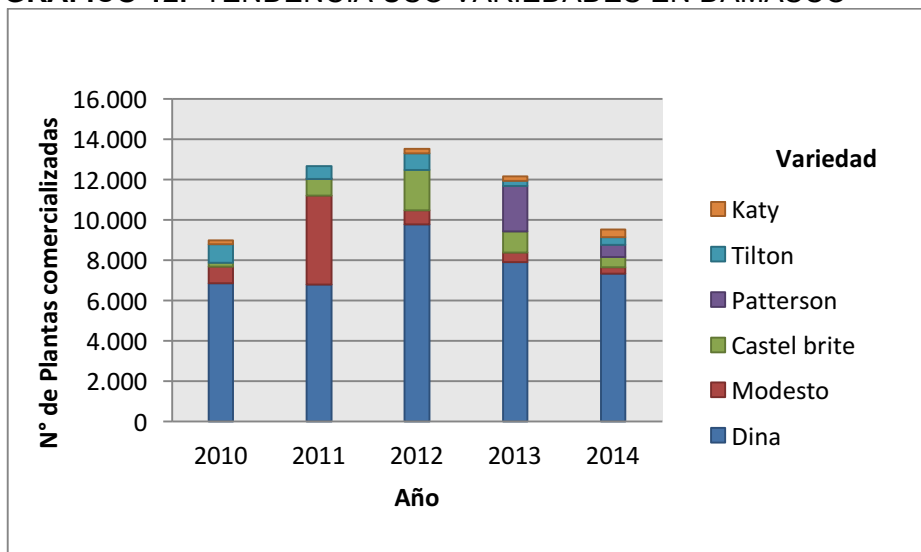
Damasco

CUADRO N° 14: PLANTAS DE DAMASCO COMERCIALIZADAS EN CHILE SEGÚN VARIEDAD COMERCIAL ENTRE LOS AÑOS 2010 Y 2014 (unidades)

DAMASCO					
<i>Prunus armeniaca</i>					
VARIEDAD	2010	2011	2012	2013	2014
Dina	6.857	6.776	9.786	7.900	7.318
Modesto	808	4.410	686	486	330
Castel brite	211	835	1.991	1.025	500
Patterson	0	3	0	2.255	600
Tilton	900	650	850	250	390
Katy	200	0	200	250	380
TOTAL	8.976	12.674	13.513	12.166	9.518
Estimación Hectáreas Plantadas	13	19	20	18	14

La estimación de la superficie que representan las plantas de damasco comercializadas, es una proyección de AGV y se calculó utilizando la densidad de plantación promedio en Chile, que corresponde a 666 plantas por hectáreas.

GRÁFICO 12. TENDENCIA USO VARIEDADES EN DAMASCO



Tal como muestra el gráfico, el cultivo de damasco en Chile sigue siendo, a través de los años, liderado por la variedad Dina, variedad libre que tiene excelentes características de consumo y duración para la exportación como fruta fresca.

CUADRO N°15: PLANTAS DE DAMASCO COMERCIALIZADAS EN CHILE SEGÚN VARIEDAD COMERCIAL Y PORTAINJERTO ENTRE LOS AÑOS 2010-2014 (unidades).

Variedad	Portainjerto	2010	2011	2012	2013	2014
Tilton	Franco	700	650	650		390
Dina	Nemaguard	6.857	6.776	9.786	7.900	7.318
Modesto	Nemaguard	608	4.410	486	236	330
Castel brite	Nemaguard	211	835	1.991	1.025	500
Patterson	Nemaguard		3		2.255	600
Katy	Marianna 2624	200		200	250	380
Modesto	Marianna 2624	200		200	250	
Tilton	Marianna 2624	200		200	250	
		8.976	12.674	13.513	12.166	9.518

Cerezo

CUADRO N°16: PLANTAS DE CEREZO COMERCIALIZADAS EN CHILE SEGÚN VARIEDAD COMERCIAL ENTRE LOS AÑOS 2010 Y 2014 (unidades)

CEREZO						
<i>Prunus avium</i>						
VARIEDAD	2010	2011	2012	2013	2014	
Santina cv.	202.137	220.579	544.439	518.261	474.700	VP
Lapins	193.428	265.843	263.431	298.293	378.074	
Regina	92.567	152.871	171.225	354.534	304.187	
Bing	98.647	86.192	96.654	71.754	30.167	
Sumtare cv. Sweetheart®	137.211	90.322	81.780	63.403	31.420	VP
Kordia	45.368	45.924	72.972	108.126	79.564	
Stella	8.353	35.754	36.066	4.727	3.317	
Rainier	16.737	15.009	28.944	26.136	18.720	
Royal Dawn cv. CE-14	64.083	23.108	14.624	11.995	7.695	VP
Brooks	42.180	18.060	14.025	10.207	181	
Skeena	0	0	3.632	26.547	32.077	
Sylvia	6.708	5.766	9.179	13.844	7.476	
Summit	3.928	5.684	5.151	11.576	9.402	
Sommerset	2.490	7.117	9.291	1.022	0	
Sunburts	908	1.433	5.578	6.350	3.597	
Tulare	0	0	2.500	4.057	60	
Coral ch	0	0	1.390	4.725	0	
Early Burlat	1.500	1.500	2.389	1.500	207	
Black Tartarian	500	821	1.915	706	430	
Earlise	3.594	2.240	945	0	0	
Glenred cv.	15.060	2.676	0	0	0	VP
Schneider	947	0	522	1.766	2.009	
Symphony cv.	0	0	1.900	0	0	VP
Sam	0	737	250	663	3.459	
Royal Dawn cv. CE-15	2.465	540	0	512	610	VP
Van	1.719	779	0	60	263	
Sumnue cv. Cristalina®	0	0	686	0	0	VP
Duroni	876	0	472	0	0	
Ruby	0	0	300	0	0	
Garnet	137	0	100	0	0	
Royal Dawn cv. CE-82	660	0	0	0	0	VP

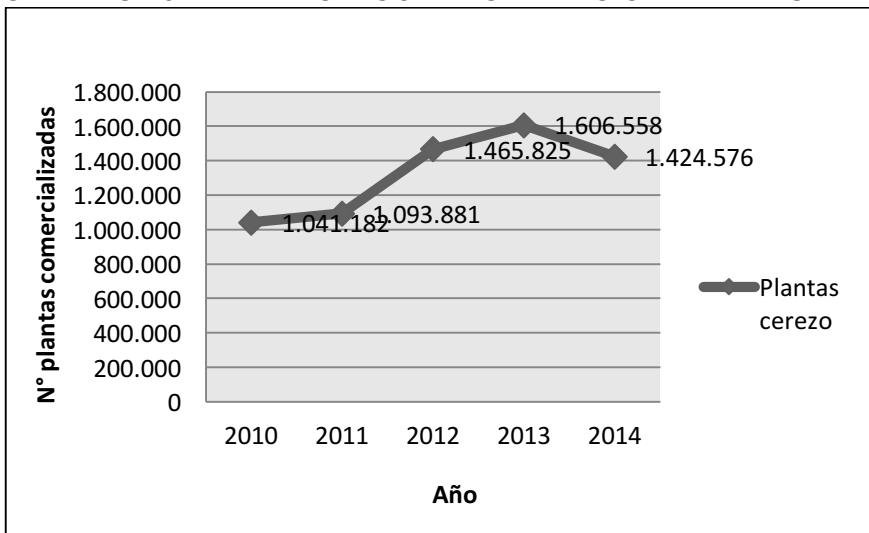
VARIEDAD	2010	2011	2012	2013	2014
New star	25	0	0	0	0
Variedades reservadas**	98.953	110.926	95.465	65.794	36.961
TOTAL	1.041.182	1.093.881	1.465.825	1.606.558	1.424.576
Estimación Hectáreas Plantadas	1.157	1.215	1.629	1.785	1.583

VP: Variedad Protegida

** Variedades no especificadas por el vivero declarante

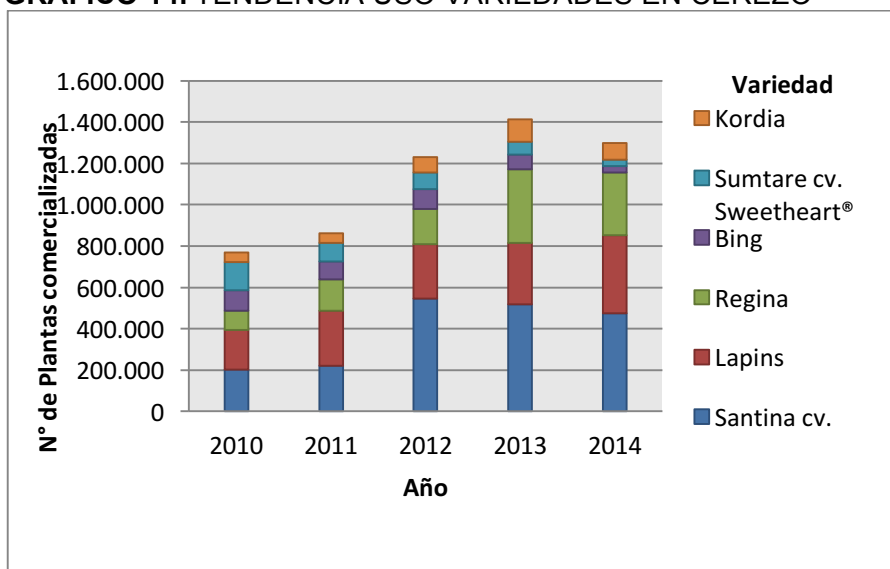
La estimación de la superficie que representan las plantas de cerezo comercializadas, es una proyección de AGV y se calculó utilizando la densidad de plantación promedio en Chile, que corresponde a 900 plantas por hectáreas.

GRÁFICO 13. TENDENCIA COMERCIALIZACIÓN PLANTAS DE CEREZO



En los últimos 3 años la comercialización de plantas se ha mantenido estable, presentando el 2014 una baja en ventas, debido al paso a otras especies, dado el cuidado y dependencia climática del cultivo. Ya que en esta importante especie, la adecuada elección varietal y combinación con portainjerto es clave para el éxito del cultivo dependiendo de la zona en que se establezca.

GRÁFICO 14. TENDENCIA USO VARIEDADES EN CEREZO



En la comercialización de plantas de cerezo, se observa un gran número de variedades, entre 2010 y 2014 más de 37 variedades diferentes, en donde el último año predominan 3 cultivares (Lapins, Santina y Bing), existiendo además de 9 variedades protegidas disponibles en el mercado.

La tendencia para los próximos años dependerá mucho de las condiciones climáticas y la predicción de estas, dado la condicionalidad y dependencia del cultivo a estos factores.

CUADRO N°17: PLANTAS DE CEREZO COMERCIALIZADAS EN CHILE SEGÚN VARIEDAD COMERCIAL Y PORTAINJERTO ENTRE LOS AÑOS 2010-2014 (unidades).

Variedad	Portainjerto	2010	2011	2012	2013	2014
Santina cv.	CAB 6P	70.410	33.339	32.904	14.536	200
Sumtare cv. Sweetheart®	CAB 6P	33.945	11.696	3.070		
Lapins	CAB 6P	52.804	56.339	7.491	51.701	7.539
Bing	CAB 6P	8.053	1.954	1.944	2.602	50
Stella	CAB 6P	1.787	30.196	25.000	296	82
Rainier	CAB 6P	9.337	2.724	8.720	2.765	80
Regina	CAB 6P	13.859	10.633	4.378	4.804	1.800

Variedad	Portainjerto	2010	2011	2012	2013	2014
Brooks	CAB 6P	18.214	1.133	5.407	10.029	
Kordia	CAB 6P	5.090	8.233	2.056	213	230
Symphony cv.	CAB 6P			1.900		
Sylvia	CAB 6P	1.730	495		4.276	
Sommerset	CAB 6P	510			228	
Van	CAB 6P	562	9			211
Summit	CAB 6P		890			
Black Tartarian	CAB 6P			635		
Royal Dawn cv. CE-14	CAB 6P	39.836	5.006	3.122		
Royal Dawn cv. CE-15	CAB 6P	480				
Skeena	CAB 6P				6.220	200
Sunburst	CAB 6P		590	302		
Ruby	CAB 6P			300		
Tulare	CAB 6P			2.500	4.057	60
Variedades reservadas	CAB 6P	20.720	17.076	3.336	6.372	200
Santina cv.	Colt	126.867	142.720	410.238	427.983	370.877
Lapins	Colt	104.645	178.788	207.548	203.907	332.462
Bing	Colt	33.832	53.622	67.146	19.533	7.704
Stella	Colt	4.968	4.745	10.194	1.107	368
Rainier	Colt	7.384	12.285	11.227	17.042	12.007
Regina	Colt	16.518	10.841	785	13.665	10.477
Kordia	Colt	14.591	937	1.835	4.398	1.050
Summit	Colt	487	556		234	430
Brooks	Colt	8.022	11.407	3.186	178	81
Sumnue cv. Cristalina®	Colt			686		
Sumtare cv. Sweetheart®	Colt	103.266	75.142	78.710	61.773	31.420
Sylvia	Colt	1.262				910
Sommerset	Colt		7.117	8.683	794	
Black Tartarian	Colt		381	180	75	332
Van	Colt	1.157	420		60	52
Early Burlat	Colt	1.500	1.500	2.389	1.500	207
Earlise cv.	Colt	1.956	1.040			

Variedad	Portainjerto	2010	2011	2012	2013	2014
Royal Dawn cv. CE-14	Colt	16.315	7.212	9.439	5.505	330
Royal Dawn cv. CE-15	Colt	900	540		512	
Royal Dawn CE-82	Colt	660				
Skeena	Colt			3.632	1.778	13.072
Glenred cv.	Colt	15.060	2.676			
Garnet	Colt	137		100		
New star	Colt	25				
Variedades reservadas	Colt	67.219	88.765	80.531	55.424	34.661
Lapins	Mazzard (Selección F12-1)	25.336	7.950			
Bing	Mazzard (Mericier)	10.740				
Regina	Gisella 5®	24.859		12.197	49.105	17.906
Kordia	Gisella 5®	8.249		410	23.933	1.140
Duroni	Gisella 5®	876		196		
Schneider	Gisella 5®	947		219	966	504
Sylvia	Gisella 5®	1.019		1.299	780	
Sunburst	Gisella 5®	908		1.432	1.218	511
Summit	Gisella 5®	1.032			3.562	742
Sam	Gisella 5®					250
Summit	Gisella 12®	1.345	908	1.100	683	1.080
Santina cv.	Gisella 12®			10.192	27.585	48.186
Lapins	Gisella 12®			819	4.300	269
Bing	Gisella 12®	11.613	6.110	3.460	23.120	10.546
Regina	Gisella 12®	23.463	31.558	28.550	43.142	24.936
Stella	Gisella 12®	1.244			1.239	456
Sylvia	Gisella 12®	1.057	2.226		791	229
Sommerset	Gisella 12®	1.980				
Black Tartarian	Gisella 12®	500				
Kordia	Gisella 12®	11.439	14.709	14.456	5.425	9.050
Coral ch	Gisella 12®			1390		
Skeena	Gisella 12®					4.681
Rainier	Gisella 12®					2.733

Variedad	Portainjerto	2010	2011	2012	2013	2014
Royal Dawn cv. CE-14	Gisella 12®					200
Sam	Gisella 12®					360
Sunburst	Gisella 12®					604
Bing	Gisela 6®	29.746	11.186	23.654	25.195	3.658
Regina	Gisela 6®	13.823	92.854	118.927	236.054	124.950
Kordia	Gisela 6®	5.789	19.380	52.910	73.857	39.190
Rainier	Gisela 6®	16		8.997	893	
Lapins	Gisela 6®				12.751	1.024
Sunburst	Gisela 6®		843	3.844	5.132	2.482
Schneider	Gisela 6®			303	800	1.505
Sam	Gisela 6®		737	250	663	321
Sylvia	Gisela 6®	1.640	2.923	7.880	7.997	3.526
Summit	Gisela 6®	1.064	3.268	4.051	7.097	5.341
Duroni	Gisela 6®			276		
Black Tartarian	Gisela 6®		312	1.100	631	98
Santina cv.	Gisela 6®		12.490	20.005	25.498	10.874
Stella	Gisela 6®	354	813	872	69	305
Van	Gisela 6®		350			
Skeena	Gisela 6®				18.549	10.117
Royal Dawn cv. CE-14	Gisela 6®				6.490	
Regina	Gi-195-2					29.762
Regina	Gi-148-2					6.192
Regina	Gi-148-1					52.875
Kordia	Gi-148-2					1.868
Kordia	Gi-148-1					23.958
Lapins	Maxma 14	7.058	15.755	43.813	24.628	24.096
Kordia	Maxma 14	210		1.305	300	2.758
Brooks	Maxma 14	10.934	5.120	5.432		100
Bing	Maxma 14	2.458	8.460	450	1.304	7.669
Regina	Maxma 14	45	2.095	4.963	7.764	30.534
Royal Dawn cv. CE-14	Maxma 14	7.932	10.890	2.063		7.085
Rainier	Maxma 14				5.436	3.900
Stella	Maxma 14				2.016	330

Variedad	Portainjerto	2010	2011	2012	2013	2014
Royal Dawn cv. CE-15	Maxma 14	1.085				610
Santina cv.	Maxma 14	4.860	32.030	71.100	22.659	30.128
Sumtare cv. Sweetheart®	Maxma 14		3.484		1.630	
Skeena	Maxma 14					4.007
Sommerset	Maxma 14			416		
Summit	Maxma 14					1.727
Sam	Maxma 14					2.317
Sylvia	Maxma 14					2.811
Variedades reservadas	Maxma 14	11.014	5.085	11.598	3.998	2.100
Santina cv.	Maxma 60					14.435
Lapins	Maxma 60					10.332
Summit	Maxma 60					82
Kordia	Maxma 60					320
Regina	Maxma 60					4.755
Sam	Maxma 60					211
Stella	Maxma 60					1.776
Bing	Maxma 60					540
Royal Dawn cv. CE-14	Maxma 60					80
Lapins	Pontaleb	3.585	6.011	3.760	1.006	
Brooks	Pontaleb	5.010	400			
Bing	Pontaleb	1.031	860			
Regina	Pontaleb		4.890	1.425		
Kordia	Pontaleb		2.665			
Sylvia	Pontaleb		122			
Sommerset	Pontaleb			192		
Earlise cv.	Pontaleb	1.638	1.200	945		
Summit	Pontaleb		62			
Black Tartarian	Pontaleb		128			
Coral ch	Pontaleb				4.725	
Bing	Mahaleb	1.175				
Lapins	Agrio		1.000			
Bing	Agrio		4.000			
Lapins	Piku					2.352

Variedad	Portainjerto	2010	2011	2012	2013	2014
TOTAL		1.041.182	1.093.881	1.465.825	1.606.558	1.424.576

Frutales Pomáceas

Las plantas de especies pomáceas, son de vital importancia debido al mercado de exportación de fruta fresca, las manzanas son después de la vid el fruto más importante y con más volumen de producción en Chile, lo que hace que la calidad de la planta y los atributos varietales sean exigentes en el vivero, dando paso a la búsqueda y recambio a la mejor genética que asegure los factores de calidad comestible, rendimiento y presentación de la fruta.

Manzano

CUADRO N°18: PLANTAS DE MANZANO COMERCIALIZADAS EN CHILE SEGÚN VARIEDAD COMERCIAL ENTRE LOS AÑOS 2010 Y 2014 (unidades).

MANZANO						
<i>Malus domestica</i> sin. <i>Malus pumila</i>						
VARIEDAD	2010	2011	2012	2013	2014	
Baigent cv. Brookfield®	480.232	673.065	599.109	829.569	877.116	VP
Fuji Raku Raku	374.809	371.531	122.270	49.084	53.843	
Granny Smith	279.008	268.576	105.835	164.478	129.292	
Rosy Glow cv. Pinklady®	66.450	226.549	122.656	58.067	263.284	VP
Cripps Pink (Pinklady®)	244.163	258.201	62.668	24.304	40.364	
Simmons Gala cv. Buckeye®	0	12.600	7.943	129.007	53.550	VP
Escaypa cv. Gala Premium	34.493	80.575	0	65.012	41.804	VP
Fuji Fubrax cv. Kiku®	19.856	44.980	22.284	61.943	188.378	VP
Ambrosia cv.	197.979	54.718	3.791	31.258	16.685	VP
Royal Gala	5.812	30.122	37.541	0	22.000	
Sandidge (Super Chief®)	29.190	29.232	2.581	20.399	6.174	
Nicoter cv. Kanzi®	0	12.078	18.825	6.498	23.087	VP
Scilate cv. Envy®	0	0	34250	0	0	VP
Red Chief	12.291	32.541	635	0	0	
CIVG198 cv. Modi®	10.150	3.350	0	18.357	12.052	VP

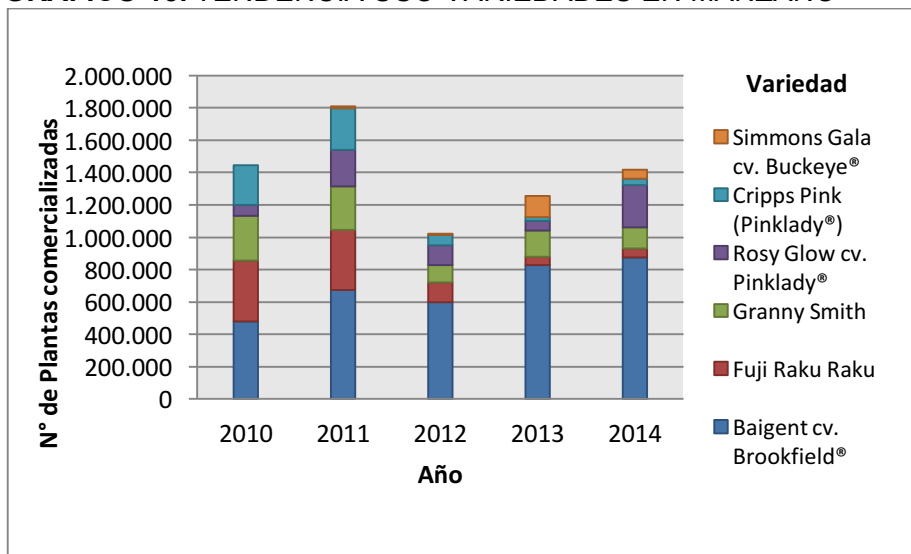
VARIEDAD	2010	2011	2012	2013	2014	
Fuji	2.400	6.716	7.303	0	0	
Fuji zhen®	0	0	0	11890	6.463	
Fuji Fiero cv. September Wonder®	2.381	0	0	5.136	0	VP
Braeburn	3.510	0	5.000	0	0	
Ultra Red Gala	1.652	3.763	0	0	0	
Snowdrift	0	1.674	0	1.524	570	
Scarlett Spur	855	2.332	400	0	0	
Golden Smothee	0	0	0	1306	914	
UEB 3264-2 cv. Opal®	0	0	0	1110	7.887	VP
Jeromine cv.	8.000	220	400	0	350	VP
Scifresh cv. Jazz®	24.550	0	0	0	0	VP
Minneiska	0	0	0	0	31.010	
Roho 3615	0	0	0	0	61.887	VP
Galaxy	2.000	0	0	0	40.000	
Gala Top One	2.697	0	0	0	0	
Hillary	0	0	0	0	4.300	
Galaval cv.	0	0	0	0	1.280	VP
VARIEDAD	2010	2011	2012	2013	2014	
Jugala cv.	0	0	0	0	1.100	VP
Variedades reservadas**	0	0	0	293.432	135.157	
TOTAL	1.802.478	2.112.823	1.153.491	1.772.374	2.018.547	
Estimación Hectáreas Plantadas	901	1.056	577	886	1.009	

VP: Variedad Protegida

** Variedades no especificadas por el vivero declarante

La estimación de la superficie que representan las plantas de manzano comercializadas, es una proyección de AGV y se calculó utilizando la densidad de plantación promedio en Chile, que corresponde a 2000 plantas por hectáreas.

GRÁFICO 15. TENDENCIA USO VARIEDADES EN MANZANO



Dado lo explicado anteriormente y como se muestra en el gráfico, en manzano existe gran cantidad de programas genéticos, y recambio a nuevas variedades protegidas, que se están utilizando en gran parte de los nuevos huertos, aumentando su comercialización en los últimos dos años, siguiendo con la tendencia de la búsqueda de variedades que cumplan con todas las exigencias.

CUADRO N°19: PLANTAS DE MANZANO COMERCIALIZADAS EN CHILE SEGÚN VARIEDAD COMERCIAL Y PORTAINJERTO ENTRE LOS AÑOS 2010-2014 (unidades).

Variedad	Portainjerto	2010	2011	2012	2013	2014
Baigent cv. Brookfield®	M-9	225.182	387.279	329.088	193.860	72.398
Fuji Raku Raku	M-9	235.255	287.851	53.349	36.974	1.445
Cripps Pink (Pinklady®)	M-9	10.077	47.493	20.216	5.919	
Granny Smith	M-9	106.529	119.991	64.280	71.709	13.668
Fuji Fubrax cv. Kiku®	M-9			18.284	6.277	
Gala Top One	M-9	2.697				
Simmons Gala cv. Buckeye®	M-9			7.943	6.917	6.900
Fuji Fiero cv. September Wonder®	M-9	2.381				
Ambrosia cv.	M-9	13.630	2.452	1.121		

Variedad	Portainjerto	2010	2011	2012	2013	2014
Rosy Glow cv. Pinklady®	M-9	59.950	153.410	63.919	48.528	15.409
Escaypa cv. Gala Premium	M-9	9.364	48.395			41.804
Scifresh cv. Jazz®	M-9	24.550				
Braeburn	M-9			5.000		
Royal Gala	M-9		19.315	23.735		22.000
Fuji Fubrax cv. Kiku®	M-9		9.039		23.533	
Escaypa cv. Gala Premium	M-9				42.415	
Minneiska	M-9					31.010
Hillary	M-9					4.300
Roho 3615	M-9					9.200
Baigent cv. Brookfield®	M-9/337				214.588	300.434
Simmons Gala cv. Buckeye®	M-9/337				76.190	12.015
Fuji Fubrax cv. Kiku®	M-9/337				5.983	146.244
Fuji zhen®	M-9/337				11.890	6.463
Granny Smith	M-9/337				39.161	57.093
Rosy Glow cv. Pinklady®	M-9/337					122.912
Cripps Pink (Pinklady®)	M-9/337					29.476
Fuji Raku Raku	M-9/337					44.462
CIVG198 cv. Modi®	M-9/337					12.052
UEB 3264-2 cv. Opal®	M-9/337					7.887
Variedades reservadas	M-9/337					81.152
Baigent cv. Brookfield®	M-7	6.470	39.025	15.055	14.045	11.210
Fuji Raku Raku	M-7	68.935	25.837	22.108	1.530	
Cripps Pink (Pinklady®)	M-7	20.599	24.110	2.764		60
Granny Smith	M-7	3.779	17.227	1.901	1.125	7.619
Ambrosia cv.	M-7	3.300				

Variedad	Portainjerto	2010	2011	2012	2013	2014
Rosy Glow cv. Pinklady®	M-7		18.020	15.867	7.458	18.156
Escaypa cv. Gala Premium	M-7	18.869	18.180			
Red Chief	M-7	2.791				
Fuji	M-7		700			
Fuji Fubrax cv. Kiku®	M-7	6.400	2.478		3.410	6.749
Escaypa cv. Gala Premium	M-7				22.597	
Baigent cv. Brookfield®	MM-106	25.645	76.066	10.742	10.395	4.575
Fuji Raku Raku	MM-106	13.871	15.750	2.813	647	
Rosy Glow cv. Pinklady®	MM-106		5.339	4.722		19.602
Cripps Pink (Pinklady®)	MM-106	50.639	25.390	14.801	2.532	1.329
Granny Smith	MM-106	36.359	53.090	5.795	5.925	7.991
Ambrosia cv.	MM-106	700				
Escaypa cv. Gala Premium	MM-106	4.660	10.000			
Red Chief	MM-106	1.500	25.741	635		
Sandidge (Super Chief®)	MM-106	25.830	28.702			1.000
Royal Gala	MM-106	3.120	10.286	13.806		
Fuji	MM-106		6.000	7.303		
Fuji Fubrax cv. Kiku®	MM-106	7.036			7.900	330
Ultra Red Gala	MM-106	1.652	3.763			
Galaxy	MM-106	1.000				
Jeromine cv.	MM-106	8.000		400		
Granny Smith	MM-106	4.000				
Fuji	MM-106	2.400				
Cripps Pink (Pinklady®)	MM-106		4.000			
Red Chief	MM-110		6.800			
Baigent cv. Brookfield®	MM-111	3.200	9.519	5.195	2.093	2.526
Cripps Pink (Pinklady®)	MM-111	9.385			430	2.397

Variedad	Portainjerto	2010	2011	2012	2013	2014
Fuji Raku Raku	MM-111		340		696	844
Granny Smith	MM-111	4.098	5.930	2.729	3.182	6.605
Red Chief	MM-111	8.000				
Sandidge (Super Chief®)	MM-111	1.430				
Royal Gala	MM-111	540				
Rosy Glow cv. Pinklady®	MM-111					6.722
Scarlett Spur	MM-111		2.303	400		
CIVG198 cv. Modi®	MM-111	3.580			14.587	
Galaxy	MM-111	1.000				
Jeromine cv.	MM-111		220			350
Snowdrift	MM-111		1.674			
Granny Smith	M-793		33			
Royal Gala	M-793		521			
Fuji	M-793		16			
Fuji Raku Raku	M-26	15.226	5.418			
Baigent cv. Brookfield®	M-26	11.311	12.236	46.347	2.867	
Cripps Pink (Pinklady®)	M-26	7.763	10.185			
Granny Smith	M-26	72.955	8.727	10.836	1.602	14.521
Ambrosia cv.	M-26		857			
Rosy Glow cv. Pinklady®	M-26	6.500		6.200		
Escaypa cv. Gala Premium	M-26	1.600	4.000			
Sandidge (Super Chief®)	M-26				19.400	2.700
Fuji Fubrax cv. Kiku®	M-26	1.800			1.920	
Simmons Gala cv. Buckeye®	M-26					
Golden Smothee cv.	M-26				1.306	914
Cripps Pink (Pinklady®)	M-27	800	2.000			
Baigent cv. Brookfield®	PI-33	113.806	44.880	114.283	249.851	328.891

Variedad	Portainjerto	2010	2011	2012	2013	2014
Fuji Raku Raku	PI-33	35.715	2.578	36.563		
Cripps Pink (Pinklady®)	PI-33	57.857	7.100	23.269		
Granny Smith	PI-33					
Rosy Glow cv. Pinklady®	PI-33		32.705	23.966		29.936
Variedades reservadas	PI-33				293.432	54.005
Simmons Gala cv. Buckeye®	PI-33				45.900	34.635
Fuji Fiero cv. September Wonder®	PI-33				5.136	
Fuji Fubrax cv. Kiku®	PI-33					18.598
Baigent cv. Brookfield®	Pajam® 2	71.030	94.852	64.407	130.206	131.420
Fuji Raku Raku	Pajam® 2		30.859	4.437	1.554	5.487
Cripps Pink (Pinklady®)	Pajam® 2	11.050	106.435	1.618	10.479	6.045
Granny Smith	Pajam® 2	26.668	47.356	17.000	39.093	18.180
Ambrosia cv.	Pajam® 2	125.106	49.994	2.670	31.258	16.685
Rosy Glow cv. Pinklady®	Pajam® 2		6.248	7.982	1.881	43.496
Braeburn	Pajam® 2	3.510				
Fuji Fubrax cv. Kiku®	Pajam® 2	4.620	33.463	4.000	12.920	16.032
Simmons Gala cv. Buckeye®	Pajam® 2		12.600			
Nicoter cv. Kanzi®	Pajam® 2		12.078	18.825	6.498	23.087
CIVG198 cv. Modi®	Pajam® 2	6.570	3.350		3.770	
Roho 3615	Pajam® 2					52.687
Scilate cv. Envy®	Pajam® 2			34.250		
UEB 3264-2 cv. Opal®	Pajam® 2				1.110	
Galaval cv.	Pajam® 2					1.280
Jugala cv.	Pajam® 2					1.100
Ambrosia cv.	M9 - Pajam® 2	55.243				

Variedad	Portainjerto	2010	2011	2012	2013	2014
Galaxy	M9 - Pajam® 2					40.000
Cripps Pink (Pinklady®)	MM-106/M-9	50.681	14.500			
Cripps Pink (Pinklady®)	MM-111/M-9	9.383				
Ambrosia cv.	Bud. 118		1.415			
Baigent cv. Brookfield®	Bud. 118	23.588	9.208	13.992	11.664	14.307
Fuji Raku Raku	Bud. 118	5.807	2.898	3.000	7.683	1.605
Cripps Pink (Pinklady®)	Bud. 118	15.929	16.988		4.944	1.057
Granny Smith	Bud. 118	24.620	16.222	3.294	2.681	2.770
Rosy Glow cv. Pinklady®	Bud. 118		10.827		200	7.051
Braeburn	Bud. 118					
Sandidge (Super Chief®)	Bud. 118	1.930	530	2.581	999	2.474
Royal Gala	Bud. 118	2.152				
Scarlett Spur	Bud. 118	855	29			
Snowdrift	Bud. 118				1.524	570
Baigent cv. Brookfield®	Geneva 11					2.224
Fuji Fubrax cv. Kiku®	Geneva 11					325
Granny Smith	Geneva 11					245
Baigent cv. Brookfield®	Geneva 202					4.901
Fuji Fubrax cv. Kiku®	Geneva 202					100
Granny Smith	Geneva 202					600
Baigent cv. Brookfield®	G935 cv (CORNELL)					4.230
		1.802.478	2.112.823	1.153.491	1.772.374	2.018.547

Peral

CUADRO N°20: PLANTAS DE PERAL COMERCIALIZADAS EN CHILE SEGÚN VARIEDAD COMERCIAL ENTRE LOS AÑOS 2010 Y 2014 (unidades).

PERAL					
<i>Pyrus communis</i>					
VARIEDAD	2010	2011	2012	2013	2014
Forelle	206.927	217.310	138.577	145.523	120.624
Packham's Triumph	102.068	245.901	114.034	99.893	108.716
Abate Fetel	69.023	185.399	118.588	55.016	44.718
Coscia	75.918	60.976	39.731	57.039	23.817
Carmen cv.	88.822	64.437	8.790	18.340	0
Winter Nellis	25.304	34.536	29.780	26.116	14.989
Flamingo cv.	6.821	14.635	57.908	11.726	4.645
Summer Bartlett	1.366	7.426	4.854	9.359	4.353
Beurre Bosc	3.240	5.098	9.082	2.155	5.521
El Dorado	2.800	7.045	2.653	631	0
Early Bartlett	8.000	8.000	0	0	3.488
Beurre D'Anjou	377	3.276	110	204	2.382
Red Bartlett	325	19	0	0	0
Golden Bosc	0	0	0	0	10.000
Rode Doyenne Van Doorn					74.578
Du Comice	409	0	0	0	0
TOTAL	591.400	854.058	524.107	426.002	417.831
Estimación Hectáreas Plantadas	358	518	318	258	253

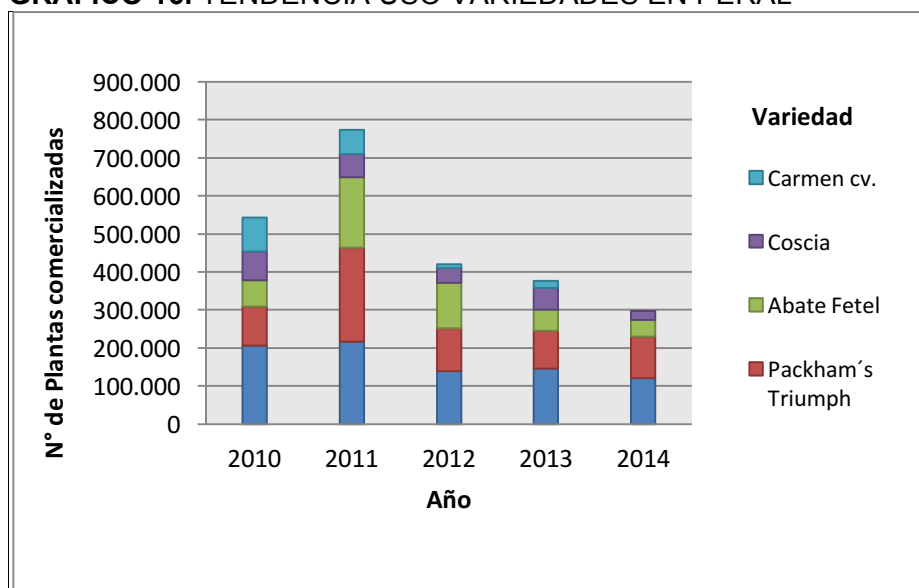
VP

VP

VP: Variedad Protegida

La estimación de la superficie que representan las plantas de peral comercializadas, es una proyección de AGV y se calculó utilizando la densidad de plantación promedio en Chile, que corresponde a 1650 plantas por hectáreas.

GRÁFICO 16. TENDENCIA USO VARIEDADES EN PERAL



El cultivo del peral en Chile está dado principalmente para el consumo en fresco nacional y de exportación, en mucho menor escala que la manzana, como indica el gráfico anterior las principales variedades no han cambiado a través de los años y son de uso libre para su plantación.

Se prevé que para los próximos años la tendencia se siga manteniendo, ya que no existen muchos programas genéticos al respecto y las variedades existentes son de muy buena calidad de producción.

CUADRO N°21: PLANTAS DE PERAL COMERCIALIZADAS EN CHILE SEGÚN VARIEDAD COMERCIAL Y PORTAINJERTO ENTRE LOS AÑOS 2010-2014 (unidades)

Variedad	Portainjerto	2010	2011	2012	2013	2014
Forelle	Sydo	9.552	67.911	50.788	30.255	47.360
Packham's Triumph	Sydo	20.000	22.572	21.550	57.647	41.851
Abate Fetel	Sydo	32.538	98.672	62.420	43.413	19.242
Carmen cv.	Sydo	40.482	10.192		13.198	
Coscia	Sydo	14.179	14.687	8.957	23.506	23.817
El Dorado	Sydo		990	2.000		
Early Bartlett	Sydo					3.488

Variedad	Portainjerto	2010	2011	2012	2013	2014
Golden Bosc	Sydo					10.000
Winter Nellis	Sydo	23.000	25.000	20.000	24.150	2.690
Flamingo cv.	Sydo			14.700	4.846	
Beurre Bosc	Sydo			2.380		5.521
Summer Bartlett	Sydo				1.740	2.983
Rode Doyenne Van Doorn	Sydo					28.290
Forelle	Sydo / Old Home	35.616	27.131		39.978	12.631
Flamingo cv.	Sydo / Old Home	3.068		8.618		
Packham's Triumph	Sydo / Old Home					16.603
Winter Nellis	Sydo / B. Hardy					487
Summer Bartlett	Sydo / B. Hardy					1.370
Packham's Triumph	Sydo / B. Hardy					2.085
Forelle	Pyrus Calleryana	22.000	25.075	3.960		10.000
Packham's Triumph	Pyrus Calleryana	78.171	172.579	38.335	35.080	10.960
Abate Fetel	Pyrus Calleryana	6.045	10.660	2.891		
Winter Nellis	Pyrus Calleryana	1.904	5.317	2.613	1.414	11.812
Beurre Bosc	Pyrus Calleryana	3.240	5.098	3.061	2.155	
Beurre D'Anjou	Pyrus Calleryana	377	2.535	110	204	
Summer Bartlett	Pyrus Calleryana	1.366	2.526		7.619	
Coscia	Pyrus Calleryana	12.300	6.600			
Early Bartlett	Pyrus Calleryana	8.000	8.000			
El Dorado	Pyrus Calleryana	2.800	3.500			
Red Bartlett	Pyrus Calleryana	325	19			
Du Comice	Pyrus Calleryana	409				

Variedad	Portainjerto	2010	2011	2012	2013	2014
Forelle	BA. 29	16.974	12.291	39.899	31.675	32.100
Abate Fetel	BA. 29	20.073	35.472	6.129	11.603	25.476
Carmen cv.	BA. 29	17.047	54.245	6.634	304	
Coscia	BA. 29	17.162	521	9.548	10.570	
Flamingo cv.	BA. 29	3.733	14.635	23.042	2.910	
Summer Bartlett	BA. 29			4.095		
Packham's Triumph	BA. 29			28.490	7.166	37.217
El Dorado	BA. 29			653	631	
Beurre D'Anjou	BA. 29					2.382
Rode Doyenne Van Doorn	BA. 29					46.288
Forelle	BA. 29 / Comice	900				2.000
Forelle	BA. 29 / Old Home	25.284	23.465			2.000
Abate Fetel	BA. 29 / Old Home					
Coscia	BA. 29 / Old Home		16.290			
Forelle	BA. 29 / Hardy	12.240				
Forelle	Quince- A	52.152	27.046	30.331	26.327	285
Beurre D'Anjou	Quince- A		741			
Packham's Triumph	Quince- A	3.897	50.750	25.659		
Summer Bartlett	Quince- A		4.900	759		
Winter Nellis	Quince- A	400	4.219	7.167	552	
Abate Fetel	Quince- A	10.367	40.595	47.148		
Carmen cv.	Quince- A	30.623		2.156	2.771	
Coscia	Quince- A	32.277	22.878	21.226	20.100	
Beurre Bosc	Quince- A			3.641		
Forelle	Quince A / Old Home	22.489	32.791			
Flamingo cv.	Quince A / Old Home	20				
El Dorado	Quince A / Old Home		2.555			

Variedad	Portainjerto	2010	2011	2012	2013	2014
Forelle	Quince A / Hardy	8.000				
Carmen cv.	Adams	670				
Forelle	Adams / Old Home	1.720	1.600	2.500		
Forelle	MA			11.099	7.804	9.613
Flamingo cv.	MA			11.548	3.970	
Carmen cv.	MA				2.067	
Coscia	MA				2.863	
Flamingo cv.	MA / Old Home					4.645
Forelle	MA / Old Home				9.484	4.635
		591.400	854.058	524.107	426.002	417.831

Membrillero

CUADRO N°22: PLANTAS DE MEMBRILLERO COMERCIALIZADAS EN CHILE SEGÚN VARIEDAD COMERCIAL ENTRE LOS AÑOS 2010 Y 2014 (unidades).

MEMBRILLERO						
<i>Cydonia oblonga</i>						
Variedad	Portainjerto	2010	2011	2012	2013	2014
Champion	Quince A	10.200	13.500	15.000	15.000	15.000
Champion	Franco	2.000	2.000	2.000	2.000	3.000
		12.200	15.500	17.000	17.000	18.000

Kiwi

CUADRO N°23: PLANTAS DE KIWI COMERCIALIZADAS EN CHILE SEGÚN VARIEDAD COMERCIAL ENTRE LOS AÑOS 2010 Y 2014 (unidades).

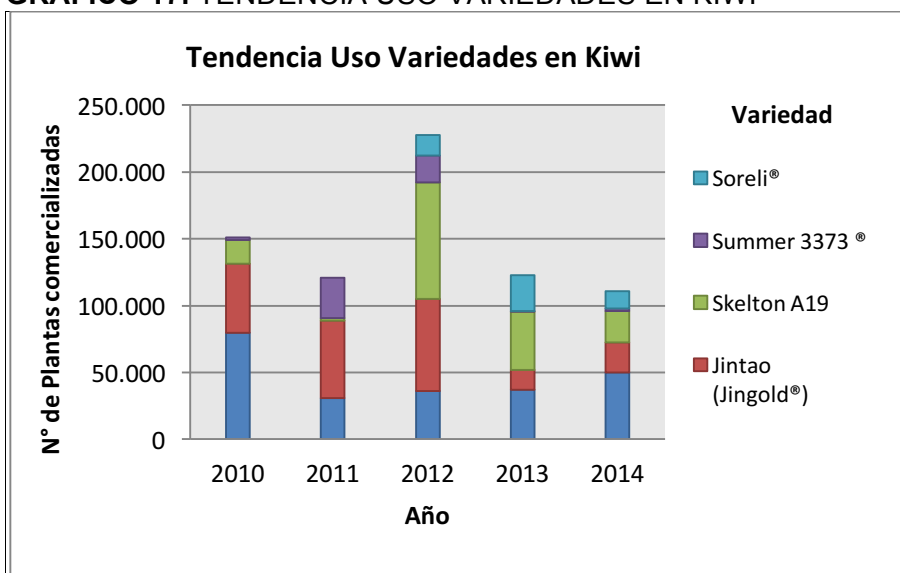
KIWI						
Actinidia deliciosa						
Actinia chinensis						
VARIEDAD	2010	2011	2012	2013	2014	
Hayward	79.835	30.910	36.327	36.965	49.837	
Jintao (Jingold®)	51.618	57.947	69.014	15.000	22.526	VP
Skelton A19	17.506	1.670	87.058	43.729	23.827	VP
Summer 3373 ®	2.171	30.527	20.132	240	1.588	VP
Soreli®	0	0	15.000	27.000	13.187	VP
Selección 5972	2.093	6.463	8.218	495	0	
Belen	4.219	7.094	6.925	0	4.917	
Selección 2010	4.451	1.687	6.257	250	0	
Summerfaenza 4363	2.974	5.457	0	160	0	VP
Chieftain	3.883	1.455	1.838	1.338	2.578	
Matua	5.618	2.184	1.020	10	1.811	
Selección NPP1	37	1.663	1.415	0	0	
Moschan	3.095	323	2.264	0	0	
A-20 ®	0	0	1.736	503	0	VP
Skelton W45	1.230	1.535	0	0	0	VP
Skelton Y118	1.015	1.298	0	0	0	VP
Skelton Z487	1.252	1.139	129	0	0	VP
Skelton CMW 85	2.454	429	655	0	0	VP
Tomuri	3.139	374	339	2.678	5.814	
Skelton S600	885	580	70	0	0	VP
Skelton X60	915	533	0	0	0	VP
Chico male	210	370	143	0	0	
Enza ALC 13	2.455	510	0	0	0	
Skelton W47	808	138	0	0	0	VP
Skelton Y368	308	54	0	0	0	VP
Y-374 (Kiss®)	0	0	0	0	17.405	VP
W-175	0	0	0	0	2.885	VP
Otras variedades**	47.275	7.734	558	28.158	0	
TOTAL	239.446	162.074	259.098	156.526	146.375	

VARIEDAD	2010	2011	2012	2013	2014
Estimación Hectáreas Plantadas	346	234	374	226	211

** Y-374 (Kiss®), W-175, Jintao (Jingold®) y Belén
VP: Variedad Protegida

La estimación de la superficie que representan las plantas de kiwi comercializadas, es una proyección de AGV y se calculó utilizando la densidad de plantación promedio en Chile, que corresponde a 693 plantas por hectáreas.

GRÁFICO 17. TENDENCIA USO VARIEDADES EN KIWI



La comercialización de plantas de kiwi en los últimos años en Chile, como indica el gráfico anterior, han estado basadas en un importante recambio a las variedades amarillas, por tener una gran demanda mundial a excelentes precios en comparación con los kiwis de pulpa verde. Lo anterior ha sido condicionado por el ingreso a Chile de la bacteria Psa, lo que ha perjudicado notablemente el avance en la tendencia hacia la incorporación de nuevas variedades de pulpa amarilla.

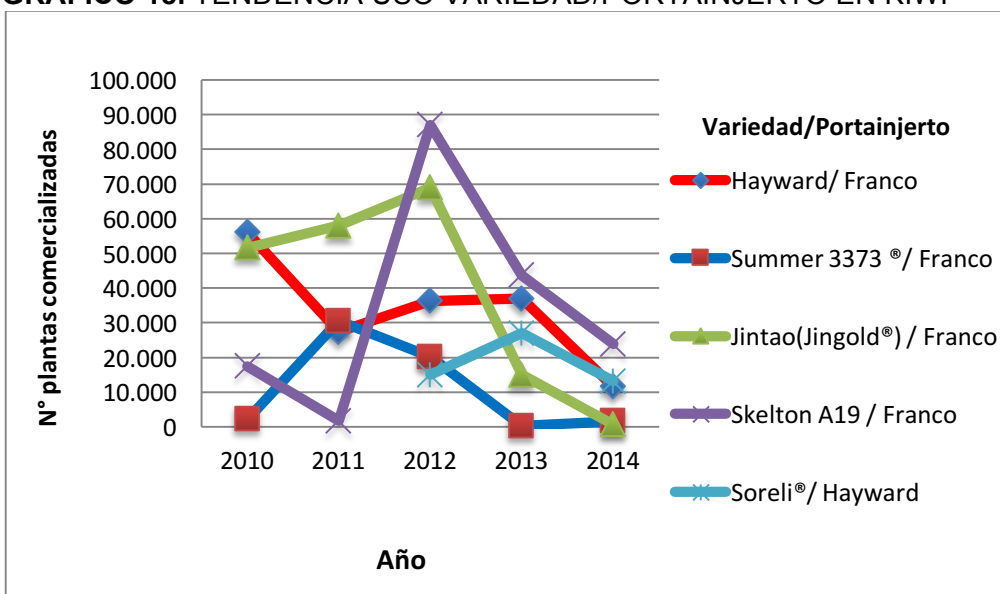
Esta tendencia al estancamiento seguirá así por algún tiempo más, y hasta que se pueda terminar con la incertidumbre del ataque y avance de la enfermedad, pero claramente la proyección es hacia un recambio a las variedades amarillas contempladas en la zona centro de Chile.

CUADRO N°24: PLANTAS DE KIWI COMERCIALIZADAS EN CHILE SEGÚN VARIEDAD COMERCIAL Y PORTAINJERTO ENTRE LOS AÑOS 2010 Y 2014 (unidades).

Variedad	Portainjerto	2010	2011	2012	2013	2014
Hayward	Franco	56.044	27.369	36.327	36.965	11.544
Summer 3373®	Franco	2.171	30.527	20.132	240	1.588
Jintao (Jingold®)	Franco	51.618	57.947	69.014	15.000	662
Matua	Franco	3.981	2.024	1.020	10	
Summer Faenza 4363	Franco	2.974	5.457		160	
Chieftain	Franco	2.883	1.455	1.838	1.338	
Skelton A19	Franco	17.506	1.670	87.058	43.729	23.827
Tomuri	Franco	1.523	244	339	2.678	4.900
Belén	Franco	4.219	7.094	6.925		
Selección 5972	Franco	2.093	6.463	8.218	495	
A-20®	Franco			1.736	503	
Selección 2010	Franco	4.451	1.687	6.257	250	
Chico Male	Franco	10	370	143		
Moschan	Franco	3.095	323	2.264		
Selección NPP1	Franco	37	1.663	1.415		
Skelton CMW 85	Franco	2.454	429	655		
Enza ALC 13	Franco	2.455	510			
Skelton Y118	Franco	1.015	1.298			
Skelton S600	Franco	885	580	70		
Skelton Z487	Franco	1.252	1.139	129		
Skelton X60	Franco	915	533			
Skelton W45	Franco	1.230	1.535			
Skelton Y368	Franco	308	54			
Skelton W47	Franco	808	138			
Otras variedades**	Franco	47.275	7.734	558	28.158	
Matua	Hayward	747	160			
Tomuri	Hayward	726	130			
Soreli®	Hayward			15.000	27.000	13.187
Hayward	Bruno	23.791	3.541			38.293
Tomuri	Bruno	890				914

Variedad	Portainjerto	2010	2011	2012	2013	2014
Matua	Bruno	890				1.811
Chieftain	Bruno	1.000				2.578
Jintao (Jingold®)	Bruno					21.864
Y-374 (Kiss®)	Bruno					17.405
W-175	Bruno					2.885
Belén	Bruno					4.917
Chico Male	Bruno	200				
		239.446	162.074	259.098	156.526	146.375

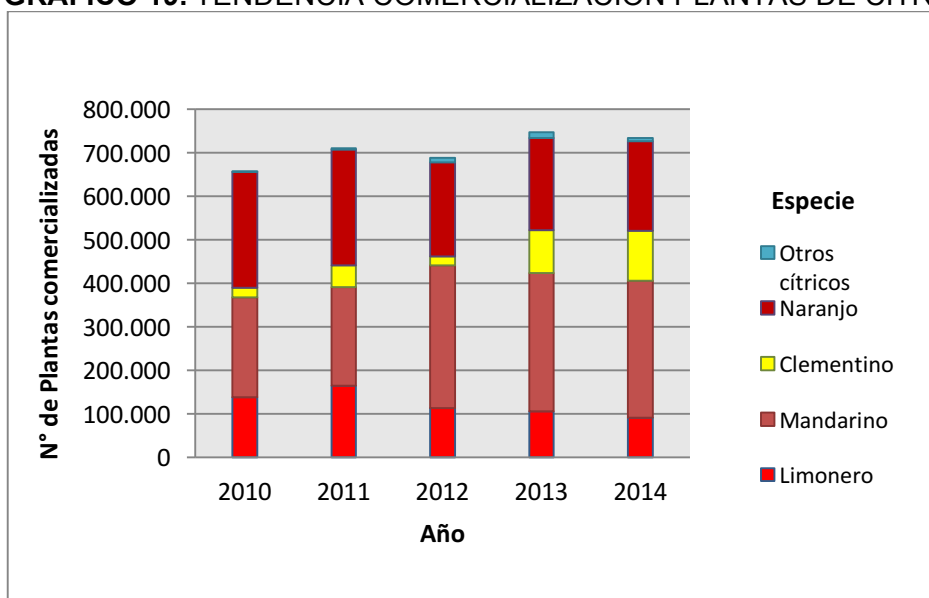
GRÁFICO 18. TENDENCIA USO VARIEDAD/PORTAINJERTO EN KIWI



La producción de plantas de kiwi ha sido por muchos años de forma franca, y sigue siendo la principal tendencia actualmente, sin embargo se está dando paso al uso de nuevos portainjertos como el llamado Bruno, en especial para las variedades amarillas, los cuales ejercen importantes beneficios en las plantas en huerto.

Cítricos

GRÁFICO 19. TENDENCIA COMERCIALIZACIÓN PLANTAS DE CÍTRICOS



Los cítricos presentan distintos patrones de crecimiento en su comercialización. En limonero, se observa una tendencia a la baja, debido a que esta especie presenta básicamente problemas de mercado relacionado a baja demanda, afectada por factores como la importación de fruta desde otros países. Por otra parte en naranjo, se consta una disminución en la cantidad de plantas declaradas entre 2010 y 2014, que se estima sea progresiva para los próximos años, debido a que los precios de exportación de su fruta han disminuido.

Un escenario distinto presenta la comercialización de plantas de mandarina, especie que ha incrementado sus ventas desde 2010 y de manera progresiva a través de los años, debido a la introducción de la variedad W. Murcott, única variedad tardía disponible en el periodo considerado que cuenta con excelentes características organolépticas, es de fácil pelado y encuentra un mercado desabastecido que permite obtener interesantes precios.

Limonero

CUADRO N°25: PLANTAS DE LIMONERO COMERCIALIZADAS EN CHILE SEGÚN VARIEDAD COMERCIAL ENTRE LOS AÑOS 2010 Y 2014 (unidades)

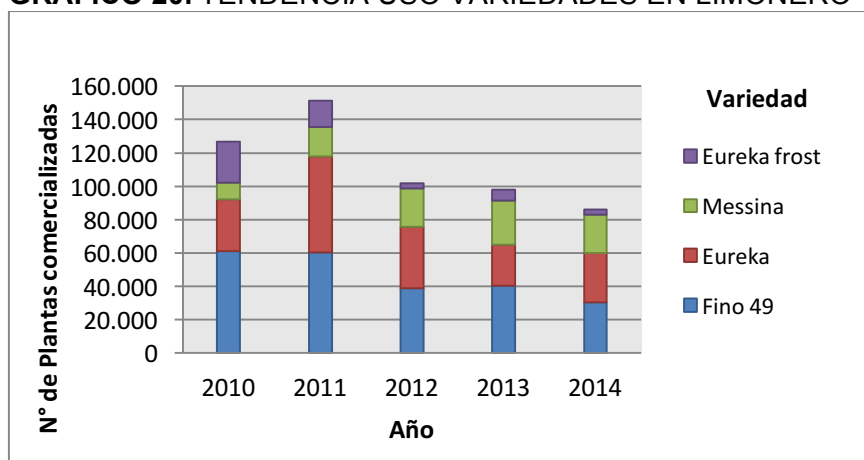
LIMONERO <i>Citrus limon</i>					
VARIEDAD	2010	2011	2012	2013	2014
Fino 49	61.010	60.496	38.888	40.596	30.479
Eureka	31.258	57.450	36.952	24.255	29.442
Messina	10.106	17.726	22.807	26.539	23.232
Eureka frost	24.480	15.500	3.000	6.680	3.000
Fino 95	10.040	9.000	10.000		0
Limoneira 8 A	1.400	2.705	172	1.572	112
Benjamin Andes cv.		775		3.150	4.002
Genova		500	1.063	2.153	265
Lisboa				200	0
TOTAL	138.294	164.152	112.882	105.145	90.532
Estimación Hectáreas Plantadas	208	246	169	158	136

VP

VP: Variedad Protegida

La estimación de la superficie que representan las plantas de limonero comercializadas, es una proyección de AGV y se calculó utilizando la densidad de plantación promedio en Chile, que corresponde a 666 plantas por hectáreas.

GRÁFICO 20. TENDENCIA USO VARIEDADES EN LIMONERO



Como muestra el gráfico anterior, el cultivo del limón en Chile está abordado por unas pocas variedades que se han mantenido a través del tiempo dada sus buenas características y su libre producción, siendo Eureka, Fino 49 y Messina las principales variedades cultivadas.

CUADRO N°26: PLANTAS DE LIMONERO COMERCIALIZADAS EN CHILE SEGÚN VARIEDAD COMERCIAL Y PORTAINJERTO ENTRE LOS AÑOS 2010-2014 (unidades).

Variedad	Portainjerto	2010	2011	2012	2013	2014
Fino 49	Macrophylla	59.550	58.536	33.678	31.328	27.516
Messina	Macrophylla	9.046	17.453	20.407	23.058	20.017
Eureka	Macrophylla	27.248	52.450	31.952	19.255	29.092
Eureka frost	Macrophylla	24.480	15.500	3.000	6.680	3.000
Fino 95	Macrophylla	1.000				
Benjamin Andes cv.	Macrophylla		775		3.150	4.002
Genova	Macrophylla			315	950	229
Eureka	Limón rugoso	4.000	5.000	5.000	5.000	350
Fino 49	Citrumelo	1.460	1.960	5.210	9.268	2.963
Messina	Citrumelo	1.070	273	2.400	3.481	3.215
Fino 95	Citrumelo	9.040	9.000	10.000		
Genova	Citrumelo		500	748	1.203	36
Limoneira 8 A	Citrumelo	1.400	1.875	172	1.572	112
Limoneira 8 A	Carrizo		830			
Lisboa	Rich 16-6					
Lisboa	Rubidoux				200	
TOTAL		138.294	164.152	112.882	105.145	90.532

Mandarino y Satsuma

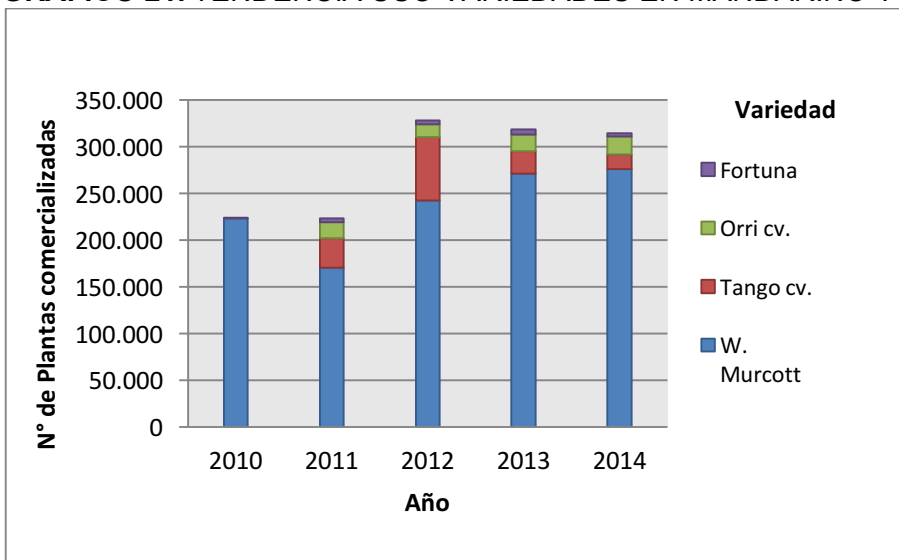
CUADRO N°27: PLANTAS DE MANDARINO Y SATSUMA COMERCIALIZADAS EN CHILE SEGÚN VARIEDAD COMERCIAL ENTRE LOS AÑOS 2010 Y 2014 (unidades).

MANDARINO <i>Citrus reticulata</i>						
SATSUMA <i>Citrus unshiu</i>						
VARIEDAD	2010	2011	2012	2013	2014	
W. Murcott	222.968	170.287	242.366	270.971	275.573	
Tango cv.	0	31.502	67.753	23.959	16.290	VP
Orri cv.	0	17.020	13.470	17.722	18.640	VP
Fortuna	310	4.093	4.068	5.373	3.850	
Okitsu (Satsuma)	2.369	945	100	200	0	
Moria cv.	0	1.200	0	0	0	
Nova	0	1.000	0	0	0	
Hoja de Sauce	827	422	0	338	0	
Shasta Gold cv.	1.940	0	0	0	0	VP
Gold Nugget cv.	14	0	0	0	0	VP
Kara	480	0	0	0	0	
Valley Gold	0	0	0	0	30	
Miho Wase (Satsuma)	40	0	0	0	0	
TOTAL	228.948	226.469	327.757	318.563	314.383	
Estimación Hectáreas Plantadas	260	257	372	362	357	

VP: Variedad Protegida

La estimación de la superficie que representan las plantas de mandarina comercializadas, es una proyección de AGV y se calculó utilizando la densidad de plantación promedio en Chile, que corresponde a 880 plantas por hectáreas.

GRÁFICO 21. TENDENCIA USO VARIEDADES EN MANDARINO Y SATSUMA



La principal variedad de mandarina cultivada en Chile sigue siendo a través del tiempo la W. Murcott, variedad de uso libre con fin de exportación como fruta fresca.

Ingresó al mercado en Chile hace unos 4 años una nueva variedad de mandarina, la Tango, variedad protegida que ha tenido muy buena aceptación por parte de los productores.

La tendencia, seguirá estando marcada por el cultivo de W. Murcott, y la comercialización de plantas de mandarina se prevé siga creciendo en los próximos años dada su excelente demanda a nivel mundial.

CUADRO N°28: PLANTAS DE MANDARINO Y SATSUMA COMERCIALIZADAS EN CHILE SEGÚN VARIEDAD COMERCIAL Y PORTAINJERTO ENTRE LOS AÑOS 2010-2014 (unidades).

Variedad	Portainjerto	2010	2011	2012	2013	2014
W. Murcott	C-35	102.074	103.746	165.221	160.331	173.514
Fortuna	C-35		2.107		4.445	3.350
Okitzu (Satsuma)	C-35	365	365			
Hoja de Sauce	C-35	9	262		338	
Moria cv.	C-35		1.200			

Variedad	Portainjerto	2010	2011	2012	2013	2014
Orri cv.	C-35		4.000	8.800		6.911
Tango cv.	C-35		30.138	67.753	17.577	15.089
Valley Gold	C-35					30
W. Murcott	Citrumelo	34.652	44.212	32.114	16.396	28.950
Miho Wase (Satsuma)	Citrumelo	40				
Orri cv.	Citrumelo		8.588		2.004	
W. Murcott	Macrophylla	7.000	10.607	4.170	1.000	13.095
Fortuna	Macrophylla		1.800	4.068	928	500
Shasta Gold cv.	Macrophylla	195				
Tango cv.	Macrophylla		1.364		6.382	1.201
W. Murcott	Rubidoux					1.160
W. Murcott	Carrizo	79.242	11.722	40.861	93.244	58.854
Okitzu (Satsuma)	Carrizo	2.004	580	100	200	
Shasta Gold cv.	Carrizo	1.745				
Fortuna	Carrizo	310	186			
Hoja de Sauce	Carrizo	818	160			
Nova	Carrizo		1.000			
Gold Nugget cv.	Carrizo	14				
Kara	Carrizo	480				
Orri cv.	Carrizo		4.432	4.670	15.718	11.729
	TOTAL	228.948	226.469	327.757	318.563	314.383

Clementino

CUADRO N°29: PLANTAS DE CLEMENTINO COMERCIALIZADAS EN CHILE SEGÚN VARIEDAD COMERCIAL ENTRE LOS AÑOS 2010 Y 2014 (unidades)

CLEMENTINO					
<i>Citrus Clementina</i>					
VARIEDAD	2010	2011	2012	2013	2014
Orogrande	10.292	39.764	10.009	61.543	65.142
Clemenules	10.508	9.692	9.170	7.904	27.006
Oronules	660	29	0	20.572	17.520
Clemenluz cv.	0	0	0	5.941	6.186
Clemenpons cv.	10	0	1.300	2.000	0
TOTAL	21.470	49.485	20.479	97.960	115.854
Estimación Hectáreas Plantadas	24	56	23	111	132

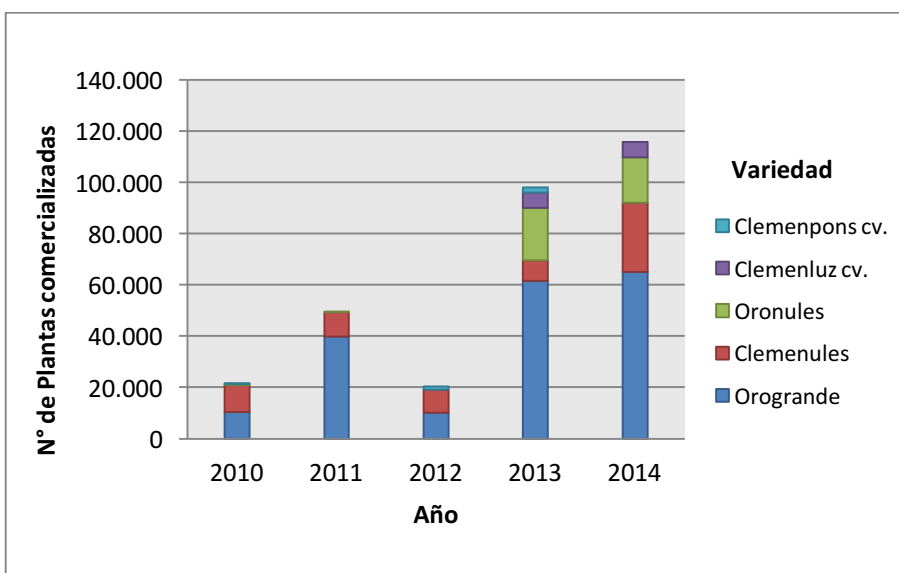
VP

VP

VP: Variedad protegida

La estimación de la superficie que representan las plantas de clementino comercializadas, es una proyección de AGV y se calculó utilizando la densidad de plantación promedio en Chile, que corresponde a 880 plantas por hectáreas.

GRÁFICO 22. TENDENCIA USO VARIEDADES EN CLEMENTINO



Las clementinas y su cultivo e Chile se ha visto potenciado en los últimos años, debido a la llegada de nuevas variedades protegidas con muy buenas características de producción y consumo.

Para los próximos años se prevé que siga aumentando la tendencia al cultivo de clementinos, considerando la demanda mundial y el desarrollo de mejores variedades.

CUADRO N°29: PLANTAS DE CLEMENTINO COMERCIALIZADAS EN CHILE SEGÚN VARIEDAD COMERCIAL Y PORTAINJERTO ENTRE LOS AÑOS 2010-2014 (unidades).

Variedad	Portainjerto	2010	2011	2012	2013	2014
Clemenules	C-35	1.205	4.079	4.670	5.200	24.468
Orogrande	C-35	10.292	10.108	8.154	28.041	24.309
Clemenpons cv.	C-35	10				
Clemenluz cv.	C-35				600	
Clemenules	Citrumelo	2.863				
Clemenules	Macrophylla	600				
Oronules	Macrophylla				13.036	16.712
Clemenpons cv.	Macrophylla			1.300	2.000	
Clemenules	Rubidoux	800	1.002	1.000	1.000	
Clemenules	Carrizo	5.040	4.611	3.500	1.704	2.538
Oronules	Carrizo	660	29		7.536	808
Orogrande	Carrizo		29.656	1.855	33.502	40.833
Clemenluz cv.	Carrizo				5.341	6.186
	TOTAL	21.470	49.485	20.479	97.960	115.854

Naranja

CUADRO N°30: PLANTAS DE NARANJO COMERCIALIZADAS EN CHILE SEGÚN VARIEDAD COMERCIAL ENTRE LOS AÑOS 2010 Y 2014 (unidades)

NARANJO					
<i>Citrus sinensis</i>					
VARIEDAD	2010	2011	2012	2013	2014
Fukumoto	174.256	145.300	158.312	128.936	113.122
Lane Late	19.744	51.893	27.808	9.063	8.889
Cara Cara	10.459	24.132	12.860	32.692	28.490
Parent Washington	12.674	18.681	5.750	10.285	11.513
Tardía de Valencia	29.661	7.779	6.100	21.810	28.700
Spring Navel	9	7.600	4.500	2.560	5.338
Navel Late	7.500	4.442	1.500	2.073	1.335
Midknight	64	3.505	15	249	290
Barnfield	0	100	0	20	0
Olinda Valencia	2.400	1.674	0	1.221	2.367
Atwood	2.037	500	0	2.000	2.000
Navelina	370	852	0	876	600
M7	0	0	0	0	1.880
New Hall	175	335	0	0	0
Sangría Sanguinelli	173	271	0	0	0
Golden	62	243	0	0	0
Sangría Moro	24	18	0	0	350
Salustiana	23	0	0	0	0
Cambria cv.	7.150	0	0	0	0
TOTAL	266.781	267.325	216.845	211.785	204.874
Estimación Hectáreas Plantadas	222	223	181	176	171

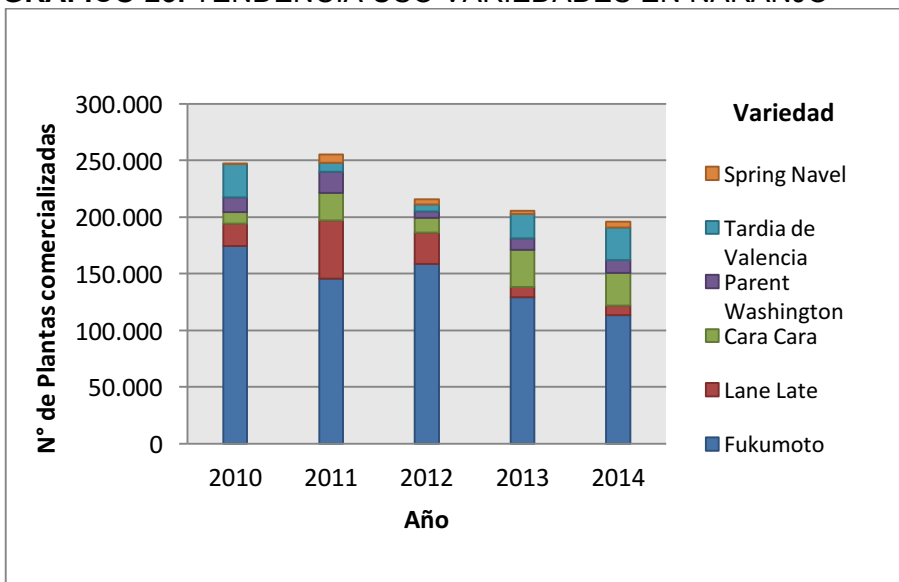
VP

VP

VP: Variedad protegida

La estimación de la superficie que representan las plantas de naranja comercializadas, es una proyección de AGV y se calculó utilizando la densidad de plantación promedio en Chile, que corresponde a 1200 plantas por hectáreas.

GRÁFICO 23. TENDENCIA USO VARIEDADES EN NARANJO



La comercialización de plantas de naranjo en Chile ha sido principalmente constante, debido a que la fruta es de alto consumo y considerada básica en las canastas familiares de Chile y el mundo, por sus numerosos usos tanto en fresco como en jugos y otros.

La variedad Fukumoto lidera el cultivo de la naranja en Chile, dado por sus características, productivas, color y sabor apetecido por los consumidores.

La tendencia se proyecta en dar recambio a nuevas variedades, se están creando programas de mejoramiento y ya están en Chile variedades protegidas que podrían dar un muy buen resultado en el futuro.

CUADRO N°31: PLANTAS DE NARANJO COMERCIALIZADAS EN CHILE SEGÚN VARIEDAD COMERCIAL Y PORTAINJERTO ENTRE LOS AÑOS 2010-2014 (unidades).

Variedad	Portainjerto	2010	2011	2012	2013	2014
Fukumoto	Rubidoux	110.327	74.484	102.012	86.183	73.401
Barnfield	Rubidoux		100		20	
Lane Late	Rubidoux	8.028	44.071	10.267	6.351	5.421
Parent						
Washington	Rubidoux	297	7.514	4.552	8.397	9.500
Cara Cara	Rubidoux	4.580	19.047	6.520	26.297	24.212

Variedad	Portainjerto	2010	2011	2012	2013	2014
Navelina	Rubidoux	222	292			
Sangría Sanguinelli	Rubidoux	91	110			
Salustiana	Rubidoux	23				
Sangría Moro	Rubidoux	24	18			350
Fukumoto	C-35	36.258	33.774	25.875	33.371	29.302
Midknight	C-35		24			
Lane Late	C-35	550	500	2.299	800	600
Parent Washington	C-35	3.694	3.002	580	1.828	850
Cara Cara	C-35	5.529	4.545	4.205	6.345	1.300
Spring Navel	C-35		1.500	1.250	2.560	3.000
Tardía de Valencia	C-35	51	813		3.774	2.700
Navelina	C-35	132	559		876	600
Cambria cv.	C-35	1.650				
Navel Late	C-35				573	135
Olinda Valencia	C-35	1.182	228			1.867
M7	C-35					843
Sangría Sanguinelli	C-35		144			
Golden	C-35	24	101			
New Hall	C-35		292			
Fukumoto	Citrumelo	4.812	8.319	8.879	7.697	8.273
Olinda Valencia	Citrumelo	563	1.147		252	300
Navel Late	Citrumelo	1.500				
Lane Late	Citrumelo	10.689	6.608	6.388	1.050	2.780
Atwood	Citrumelo	1.984	500		2.000	2.000
Midknight	Citrumelo	2	3.481	15	249	290
Tardía de Valencia	Citrumelo	25.658	6.603	5.700	17.186	26.000
Parent Washington	Citrumelo	1.463	578	618	60	463
Navelina	Citrumelo	16	1			
Cara Cara	Citrumelo					1.172
New Hall	Citrumelo	14	15			
Sangría Sanguinelli	Citrumelo	12	4			

Variedad	Portainjerto	2010	2011	2012	2013	2014
Fukumoto	Carrizo	4.332	20.525	21.546	1.685	1.696
Navel Late	Carrizo	6.000	4.442	1.500	1.500	1.200
Spring Navel	Carrizo	9	6.100	3.250		2.338
Olinda Valencia	Carrizo	496	37		969	
Parent Washington	Carrizo	114	25			700
Lane Late	Carrizo		331	8.444	862	88
Tardía de Valencia	Carrizo	800	37		850	
Cambria cv.	Carrizo	5.500				
Cara Cara	Carrizo	350	540	2.135	50	1.806
Sangría Sanguinelli	Carrizo	70	13			
M7	Carrizo					1.037
Fukumoto	Troyer					450
Tardía de Valencia	Macrophylla	280	300	400		
Olinda Valencia	Macrophylla					
Lane Late	Macrophylla	84		410		
Fukumoto	Rich 16-6	18.482	7.667			
Parent Washington	Rich 16-6	7.106	7.562			
Lane Late	Rich 16-6	2	56			
Tardía de Valencia	Rich 16-6	2.872	26			
Olinda Valencia	Rich 16-6	159	262			200
Atwood	Rich 16-6	53				
New Hall	Rich 16-6	161	28			
Midnight	Rich 16-6	62				
Golden	Rich 16-6	38	142			
Fukumoto	Poncirus trifoliata	45	531			
Lane Late	Australians	391	327			
TOTAL		266.781	267.325	216.845	211.785	204.874

Otros Cítricos

CUADRO N°32: PLANTAS DE OTROS CÍTRICOS COMERCIALIZADAS EN CHILE SEGÚN VARIEDAD COMERCIAL ENTRE LOS AÑOS 2010 Y 2014 (unidades).

LIMA <i>Citrus Aurantifolia</i>					
KUMQUAT <i>Fortunella margarita</i>					
POMELO <i>Citrus paradisi</i>					
<i>Citrus spp.</i>					
ESPECIE / VARIEDAD	2010	2011	2012	2013	2014
LIMA					
Sutil de Pica	17	1.142	5.866	3.380	467
Sutil de Gaza	2	1.000	2.800	768	186
Bears	0	0	10	637	872
KUMQUAT					
Kumquat	95	233	358	366	122
Nagami	0	0	0	3.131	2.754
POMELO					
Star Ruby	295	267	1.536	5.202	4.011
TOTAL	409	2.642	10.570	13.484	8.412

CUADRO N°33: PLANTAS DE OTROS CÍTRICOS COMERCIALIZADAS EN CHILE SEGÚN VARIEDAD COMERCIAL Y PORTAINJERTO ENTRE LOS AÑOS 2010-2014 (unidades).

Especie	Variedad	Portainjerto	2010	2011	2012	2013	2014
Lima	Bears	Macrophylla			10	637	103
Lima	Bears	Carrizo					174
Lima	Bears	C-35					595
Lima	Sutil de Pica	Macrophylla	11		4.911	2.936	112
Lima	Sutil de Pica	C-35	6	142	55	433	355
Lima	Sutil de Gaza	Carrizo				200	136
Lima	Sutil de Gaza	Macrophylla	2		2.150	545	50
Lima	Sutil de Pica	Citrumelo		1.000	900	11	

Especie	Variedad	Portainjerto	2010	2011	2012	2013	2014
Lima	Sutil de Gaza	Citrumelo		1.000	650	23	
Kumquat	Nagami	Macrophylla				3.131	2.674
Kumquat	Nagami	Carrizo					80
Kumquat	Kumquat	Brazillian	95	32		11	
Kumquat	Kumquat	Rubidoux		60	358		67
Kumquat	Kumquat	Carrizo		141		355	55
Pomelo	Star Ruby	Citrumelo	50	252	1.536	1.695	1.850
Pomelo	Star Ruby	Rubidoux	145	15			2.000
Pomelo	Star Ruby	C35	100			3.507	161
TOTAL			409	2.642	10.570	13.484	8.412

Palto

La comercialización de plantas de palto, presentan alzas en la comercialización de plantas a través de los últimos años, lo que se refleja en una mayor cantidad de plantas declaradas durante 2010 y 2014. Se observa un alza en el volumen de paltos comercializados, sin embargo este vuelve a decaer para 2012, debido a las constantes heladas y sequías que han aumentado a través de los años, generando una importante merma de la inversión en proyectos de plantación para esta especie subtropicales.

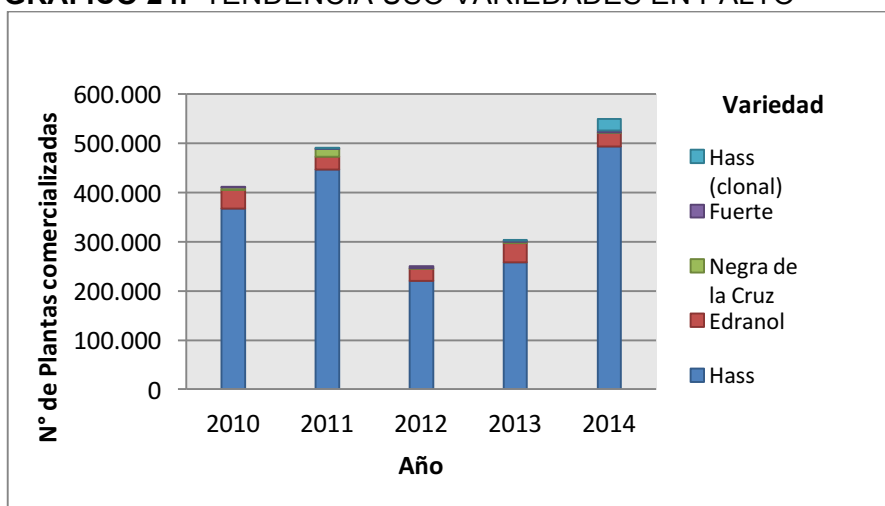
Para el futuro la tendencia en cuanto a venta de plantas de paltos podría ir en alza, ya que existen proyectos de plantación en huertos de alta densidad con más de 6.000 plantas por hectárea.

CUADRO N°34: PLANTAS DE PALTO COMERCIALIZADAS EN CHILE SEGÚN VARIEDAD COMERCIAL ENTRE LOS AÑOS 2010 Y 2014 (unidades).

PALTO					
<i>Persea americana</i>					
VARIEDAD	2010	2011	2012	2013	2014
Hass	367.574	446.009	220.018	257.355	493.308
Edranol	37.527	26.812	24.594	39.143	27.597
Negra de la Cruz	5.129	15.639	1.376	3.276	1.498
Fuerte	1.765	1.162	3.914	1.855	2.736
Hass (clonal)	0	204	0	363	24.222
Champion	0	700	500	2.000	0
Esther	2.870	1.591	0	1.574	410
Bacon	2.671	514	490	500	200
Zutano	50	556	0	320	0
Florentina	0	0	0	100	0
Lamb Hass cv.	0	0	70	0	0
TOTAL	417.586	493.187	250.962	306.486	549.971
Estimación Hectáreas Plantadas	501	592	301	368	660

La estimación de la superficie que representan las plantas de palto comercializadas, es una proyección de AGV y se calculó utilizando la densidad de plantación promedio en Chile, que corresponde a 833 plantas por hectáreas.

GRÁFICO 24. TENDENCIA USO VARIEDADES EN PALTO



En esta especie, se refleja la tendencia en uso de nuevas tecnologías como plantas clonales, que aseguran mayor uniformidad y productividad de los huertos, así como también tolerar condiciones ambientales adversas, la tendencia en los próximos años será justamente el uso de estas nuevas tecnologías y procesos de clonación.

CUADRO N°35: PLANTAS DE PALTO COMERCIALIZADAS EN CHILE SEGÚN VARIEDAD COMERCIAL Y PORTAINJERTO ENTRE LOS AÑOS 2010-2014 (unidades).

Variedad	Portainjerto	2010	2011	2012	2013	2014
Hass	Mexícola	163.937	204.551	138.092	157.943	448.791
Edranol	Mexícola	26.505	13.656	19.975	31.970	21.285
Negra de la Cruz	Mexícola	4.095	15.477	1.146	3.276	650
Esther	Mexícola	56	1.591		958	
Fuerte	Mexícola	1.000	1.075	3.914	1.855	2.000
Champion	Mexícola		700	500	2.000	
Bacon	Mexícola	2.000	206	490	500	
Zutano	Mexícola		325		320	
Hass	Zutano	179.420	187.499	67.675	71.517	22.305
Negra de la Cruz	Zutano	1.034	162	230		848
Edranol	Zutano	10.450	10.427	4.335	5.318	4.592
Esther	Zutano	2.814			616	410
Fuerte	Zutano	765	87			736

Variedad	Portainjerto	2010	2011	2012	2013	2014
Bacon	Zutano	671	308			200
Florentina	Zutano				100	
Hass	Nabal	6.665	47.859	10.704	15.277	13.261
Edranol	Nabal	572	2.729	284	1.505	1.720
Esther	Nabal					
Lamb Hass cv.	Nabal			70		
Hass	Reed			1.143		
Edranol	Reed				350	
Hass	Duke 7	330	630	1.371	4.851	
Hass (clonal)	Dusa		204		363	20.000
Hass	Antillano	16.500	5.000		1.981	8.951
Hass	Merensky 2	10	10	683	4.506	
Hass	Benik	712				
Hass	Velvick		460			
Hass	Anaheim					
Hass	Toro Canyon			350	1.280	
Hass	Esther					
Hass	Borchard					
Hass (clonal)	Clonal					4.222
Zutano	Franco	50	231			
		417.586	493.187	250.962	306.486	549.971

Olivo

El olivo es una especie que centra su volumen de comercialización principalmente en dos variedades (Arbequina y Arbosana), cuyo principal uso es industrial para la elaboración de aceite de oliva.

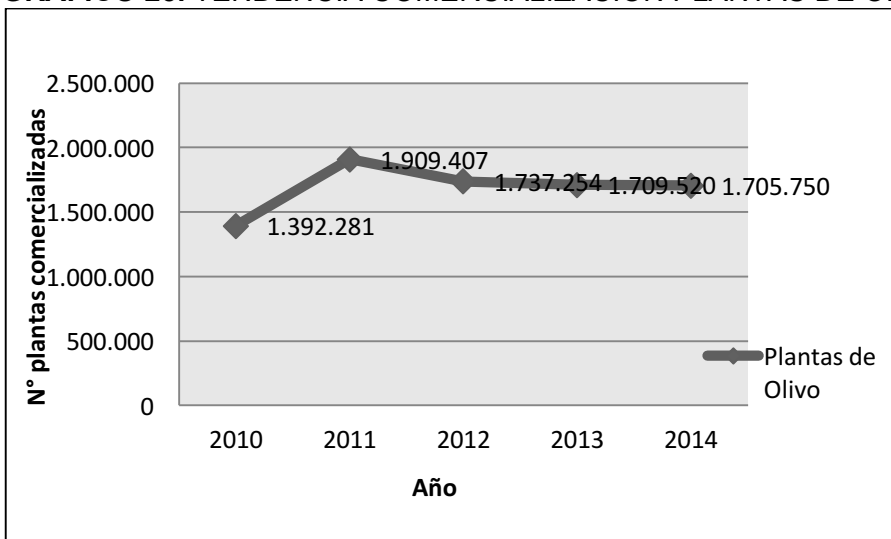
CUADRO N°36: PLANTAS DE OLIVO COMERCIALIZADAS EN CHILE SEGÚN VARIEDAD COMERCIAL ENTRE LOS AÑOS 2010 Y 2014 (unidades).

OLIVO <i>Olea europea</i>						
VARIEDAD	Portainjerto	2010	2011	2012	2013	2014
Arbequina	Autoenraizado	970.379	1.332.428	867.000	850	1.000
Arbosana	Autoenraizado	415.141	570.993	865.284		200
Frantoio	Autoenraizado	2.366	363	1.000	2.550	550
Sevillana	Autoenraizado	3.600	4.300	2.800	1.000	2.000
Sevillana	Frantoio				1.550	
Nochelara	Autoenraizado	205	200	200		
Manzanilla	Autoenraizado	500	713	720	2.070	2.000
Picual	Autoenraizado		398	250	1.500	
Coratina	Autoenraizado	60	8			
Empeltre	Autoenraizado	30	4			
Variedades reservadas**	Autoenraizado				1.700.000	1.700.000
TOTAL		1.392.281	1.909.407	1.737.254	1.709.520	1.705.750
Estimación Hectáreas Plantadas		1.671	2.292	2.086	2.052	2.048

** Variedades no especificadas por el vivero declarante

La estimación de la superficie que representan las plantas de olivo comercializadas, es una proyección de AGV y se calculó utilizando la densidad de plantación promedio en Chile, que corresponde a 833 plantas por hectáreas.

GRÁFICO 25. TENDENCIA COMERCIALIZACIÓN PLANTAS DE OLIVO



Tal como indica el gráfico anterior la comercialización de plantas de olivo se ha mantenido constante a través del tiempo siendo significativo su uso industrial para elaboración de aceite de oliva, marcando una tendencia dado su consumo de alto valor para la salud.

Vides

Respecto al número de plantas comercializadas en vid, se observa que la vid vinífera posee un mayor volumen de venta que la vid de mesa,. Esta especie ha tendido a disminuir su volumen de comercialización en Chile, sin embargo aumentan cada año las exportaciones de plantas de vid, principalmente a Perú.

La vid de mesa sigue siendo la principal fruta de exportación en fruta fresca, lo que ha llevado a obtener programas nuevos genéticos, con el fin de incorporar estas nuevas variedades en los huertos.

Las variedades de vid de vino se mantienen principalmente en las cepas clásicas, existiendo poco recambio en nuevas cepas a los huertos y al mercado. La tendencia es marcada a seguir con las variedades tintas clásicas e ir incorporando poco a poco cepas en menor escala.

Vid de Mesa

CUADRO N°37: PLANTAS DE VID DE MESA COMERCIALIZADAS EN CHILE SEGÚN VARIEDAD COMERCIAL ENTRE LOS AÑOS 2010 Y 2014 (unidades).

VID DE MESA
Vitis vinifera

VARIEDAD	2010	2011	2012	2013	2014	
Red Globe	1.304.181	1.145.735	1.234.162	1.260.249	953.567	
Crimson Seedless	400.288	367.596	520.511	622.242	281.293	
Thompson Seedless	63.893	188.871	411.991	375.052	406.753	
Sugraone	56.081	119.622	268.004	215.699	145.660	
Flame Seedless	408.244	236.890	50.676	76.091	47.147	
Arra 15 cv.	0	39.667	136.000	122.716	148.477	VP
Ralli Seedless cv.	15.392	94.020	149.214	39.363	65.053	VP
Autumm Royal	51.548	56.927	87.708	107.479	88.317	
IFG Three cv. Sweet Celebration®	0	2.000	104.430	124.642	148.768	VP
Chimenti Globe cv.	0	14.740	41.149	157.508	19.875	VP
Prime	32.483	56.977	66.291	68.071	23.725	
Sheegene-3 cv. Magenta®	0	17.390	63.935	77.716	66.844	VP
Sheegene-13 cv. Timco®	0	48.890	45.568	63.134	405.843	VP
Blanc Seedless cv. Pristine®	94.893	56.131	83.249	8.900	38.030	VP
Sugranineteen cv. Scarlotta Seedless®	6.898	8.715	70.716	16.776	12.346	VP
Sheegene-2 cv. Timpson®	0	20.400	21.013	45.118	43.476	VP
Sugrathirteen cv. Midnight Beauty®	51.170	53.557	28.265	0	7.905	VP
IFG Five cv. Sweet Jubilee®	0	0	11.050	26.981	51.782	VP
Sheegene-12 cv. Krissy®	0	6.000	36.679	7.857	35.917	VP
Sheegene-20 cv. Allison®	0	7.490	11.206	21.698	60.918	VP
Black Seedless	24.508	27.575	5.000	0	0	

VARIEDAD	2010	2011	2012	2013	2014	
Sugrasixteen cv. Sable Seedless®	625	9.778	7.200	8.932	71.559	VP
Perlon	0	0	0	24.580	55.979	
Inigrapeone cv.	0	0	0	23098	68.645	VP
Calmeria	0	0	0	22.044	11.900	
Arra 19 cv.	0	12.585	10.000	0	10.900	VP
Sugrafourteen cv. Red Superior®	0	9.968	116	7.395	9.190	VP
Sheegene-10 cv. Russell's Pride Seedles®	0	0	9814	6606	528	VP
Ruby Seedless cv.	4.975	230	12.206	0	0	VP
Very Early Red cv.	0	8.484	3.592	0	0	VP
Arra16 cv.	0	5.136	2.200	0	0	VP
IFG Seven cv. Cotton Candy®	0	0	0	7.205	5.995	VP
Early Sweet	0	3.260	3.900	0	0	
Arra 4 cv.	0	2.938	2.600	0	0	VP
Sheegene-16 cv. Black Globe®	0	0	0	3785	7.921	VP
Sheegene 8 cv (Very Early Red ®)	0	0	0	0	1.300	VP
Arra 2 cv.	0	3.480	0	0	0	VP
Arra 13 cv.	0	3.015	0	0	0	VP
IFG Sixteen cv (Sweet Favors®)	0	0	0	0	4.019	VP
IFG Nineteen cv (Candy Hearts®)	0	0	0	0	4.308	VP
IFG Six cv (Sweet Sapphire®)	0	0	0	0	630	VP
IFG Ten cv (Sweet Globe®)	0	0	0	0	1790	VP
IFG Nine cv (Jack s Salute®)	0	0	0	0	4.524	VP
Cara Seedless cv.	0	0	0	0	3.348	
Concord cv.	0	0	2.210	0	0	VP
Moonballs cv.	0	0	1.670	0	5	VP
Princess	3.110	149	29	215	95	
Sugrathirtytwo cv.	2.850	300	0	0	0	VP
Ribier	1.740	0	0	0	0	
Perlette	6.991	0	0	0	0	

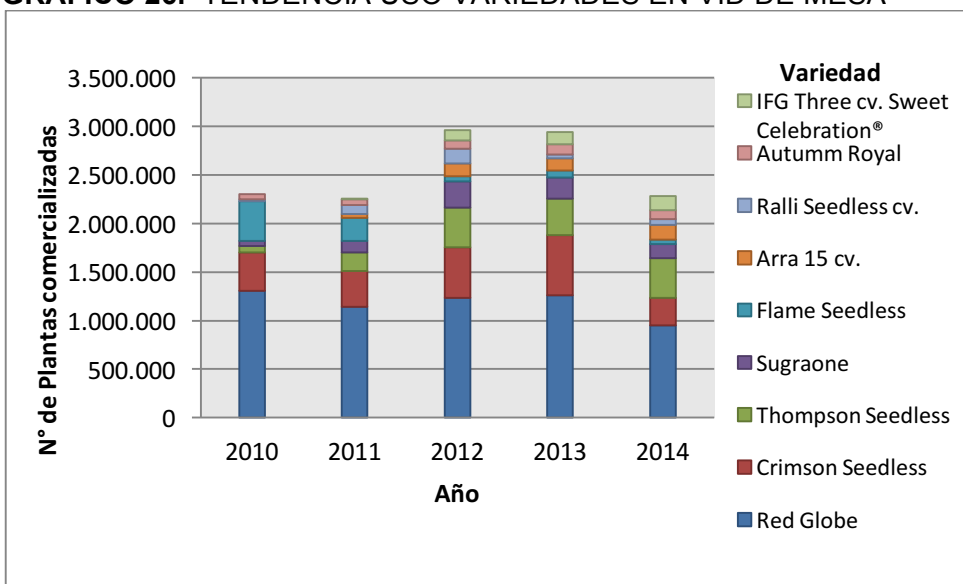
VARIEDAD	2010	2011	2012	2013	2014
Variedad reservada*	0	0	0	14.997	0
TOTAL	2.529.870	2.628.516	3.502.354	3.556.149	3.314.332
Estimación Hectáreas Plantadas	1.898	1.972	2.627	2.668	2.486

*Se refiere a una variedad no especificada por el vivero declarante.

VP: Variedad protegida

La estimación de la superficie que representan las plantas de vid de mesa comercializadas, es una proyección de AGV y se calculó utilizando la densidad de plantación promedio en Chile, que corresponde a 1333 plantas por hectáreas.

GRÁFICO 26. TENDENCIA USO VARIEDADES EN VID DE MESA



A través de los últimos años en vid de mesa ha habido un importante recambio genético, como indica gráfico anterior, dado por los nuevos programas genéticos desarrollados, dando paso al cultivo de nuevas variedades de exportación como los programas ARRA, IFG, entre otros.

La tendencia será clara en el futuro, seguirán desarrollándose programas y nuevas variedades tanto en Chile como en otros países que pueden llevar a obtener cada vez variedades más atractivas para los productores y exportadores.

CUADRO N°38: PLANTAS DE VID DE MESA COMERCIALIZADAS EN CHILE SEGÚN VARIEDAD COMERCIAL Y PORTAINJERTO ENTRE LOS AÑOS 2010-2014 (unidades).

Variedad	Portainjerto	2010	2011	2012	2013	2014
Crimson Seedless	Franco	20.900	61.955	81.421	100.441	24.284
Red Globe	Franco	72.992	43.517	44.207	29.766	74.284
Arra 15 cv.	Franco		39.667	136.000	60.163	65.175
Thompson Seedless	Franco	8.430	12.314	23.940	23.400	4.700
Sugraone	Franco	3.523	4.885	21.848	1.811	5.900
Flame Seedless	Franco	10.894	28.643		3.480	
Perlon	Franco					
Autumm Royal	Franco	10.191	7.160	20.216	3.641	38.054
Ribier	Franco	1.740				
Sugrathirteen cv. Midnight Beauty®	Franco	600	9.767			4.416
Sugraninette n cv. Scarlotta Seedless®	Franco		3.620	24.616		
Princess	Franco			29	215	95
Ruby Seedless	Franco			12.206		
Black Seedless	Franco	24.508	27.575	5.000		
Arra 13 cv.	Franco		3.015			
Arra 16 cv.	Franco		5.136	2.200		
Arra 19 cv.	Franco		12.585	10.000		
Arra 2 cv.	Franco		3.480			
Arra 4 cv.	Franco		2.938	2.600		
Sheegene-13 cv. Timco®	Franco					5.300
Early Sweet	Franco		3.260	3.900		
Ralli Seedless cv.	Franco				12.000	

Variedad	Portainjerto	2010	2011	2012	2013	2014
Sheegene-12 cv. Krissy®	Franco		1.757			
IFG Three cv. Sweet Celebration®	Franco		2.000			8.509
IFG Five cv. Sweet Jubilee®	Franco					7.712
Sheegene-3 cv. Magenta®	Franco			6.467	1.959	
Variedad reservada	Franco				14.997	
Red Globe	Freedom	405.318	538.589	439.122	347.674	311.631
Crimson Seedless	Freedom	25.304	83.520	133.027	65.446	20.979
Autumm Royal	Freedom	38.240	40.453	47.483	44.031	34.747
Flame Seedless	Freedom	91.435	36.722	2.705	14.023	
Sheegene-20 cv. Allison®	Freedom					22.159
Thompson Seedless	Freedom	7.514	22.479	59.355	8.299	11.487
Ralli Seedless cv.	Freedom		9.000	92.924	7.000	1.093
Arra 15 cv.	Freedom					15.000
Sheegene-13 cv. Timco®	Freedom					40.481
Sugraone	Freedom	8.687	34.934	51.642	27.409	29.690
Chimenti Globe cv.	Freedom		1.650	3.290	59.059	8.300
IFG Three cv. Sweet Celebration®	Freedom			28.565	4.380	34.778
IFG Five cv. Sweet Jubilee®	Freedom					28.273
Sheegene-16 cv. Black Globe®	Freedom					7.199
Sheegene-2 cv. Timpson®	Freedom					1.960
Prime	Freedom	12.000	15.228			3.000
Sugrasixteen cv. Sable Seedless®	Freedom					4.910

Variedad	Portainjerto	2010	2011	2012	2013	2014
Ruby Seedless	Freedom	1.475				
Sheegene-10 cv. Russell's Pride Seedles®	Freedom			1.430		
Sheegene-3 cv. Magenta®	Freedom			31.099		4.245
IFG Nine cv.(Jack s Salute®)	Freedom					4.524
Concord cv.	Freedom			2.210		
Iniagrapeone cv.	Freedom				11.223	18.065
Calmería	Freedom				22.044	11.900
Red Globe	Harmony	685.823	454.448	485.800	480.282	344.779
Thompson Seedless	Harmony	35.304	115.642	248.579	221.514	246.015
Sugraone	Harmony	34.450	62.057	177.859	173.837	104.989
Sheegene-13 cv. Timco®	Harmony		48.890	19.383	43.948	168.228
Autumm Royal	Harmony	3.067	9.314	20.009	59.807	15.516
Crimson Seedless	Harmony	217.915	168.043	145.276	180.340	135.418
IFG Three cv. Sweet Celebration®	Harmony			49.075	83.648	35.206
Sheegene-2 cv. Timpson®	Harmony		20.400	21.013	40.404	41.516
Flame Seedless	Harmony	257.576	163.860	33.853	41.713	39.563
Sugrathirteen cv. Midnight Beauty®	Harmony	42.036	37.621	26.479		3.489
Sugrasixteen cv. Sable Seedless®	Harmony	625	9.778	7.200	8.932	27.291
Sheegene-3 cv. Magenta®	Harmony		17.390	17.760	31.281	37.051
Sheegene-20 cv. Allison®	Harmony		7.490	11.206	12.560	32.982
Sugranineteen cv. Scarlotta Seedless®	Harmony	6.466	5.095	39.200	16.011	4.423

Variedad	Portainjerto	2010	2011	2012	2013	2014
Sugrafourteen cv. Red Superior®	Harmony		9.968	116	45	4.403
Chimenti Globe cv.	Harmony		8.390	37.564	83.785	11.575
Arra 19 cv.	Harmony					5.400
Moonballs	Harmony			1.670		5
Blanc Seedless cv. Pristine®	Harmony	52.270	16.194	39.168	8.900	
Perlette	Harmony	1.414				
Perlon	Harmony				4.580	25.200
Sheegene-12 cv. Krissy®	Harmony		4.243	21.338	2.019	17.436
Ralli Seedless cv.	Harmony	15.392	17.000	8.157	1.750	580
Sugrathirtytwo cv.	Harmony	2.850	300			
IFG Sixteen cv (Sweet Favors®)	Harmony					2.139
IFG Six cv (Sweet Sapphire®)	Harmony					630
IFG Ten cv (Sweet Globe®)	Harmony					1.790
Sheegene 8 cv (Very Early Red ®)	Harmony					1.300
Very Early Red cv.	Harmony		8.484	3.592		
Sheegene-10 cv. Russell's Pride Seedles®	Harmony			4.613	1.156	278
Sheegene-16 cv. Black Globe®	Harmony				3.785	
Arra 15 cv.	Harmony				21.165	63.802
Iniagrapeone cv.	Harmony				11.875	37.644
IFG Seven cv. Cotton Candy®	Harmony				7.205	5.995

Variedad	Portainjerto	2010	2011	2012	2013	2014
IFG Five cv. Sweet Jubilee®	Harmony				19.762	13.366
Princess	Harmony	3.110	149			
Thompson Seedless	Salt - Creek	1.250		1.301	5.904	2.003
Sugrasixteen cv. Sable Seedless®	Salt - Creek					
Red Globe	Salt - Creek	6.131	7.421	25.000	61.642	22.900
Sugraone	Salt - Creek			3.700	7.300	70
Flame Seedless	Salt - Creek	8.774			3.611	500
Sugraninetee n cv. Scarlotta Seedless®	Salt - Creek	216				
Chimenti Globe cv.	Salt - Creek		2.450	295	14.664	
Crimson Seedless	Paulsen 1103	133.354	54.078	146.007	253.567	98.612
Sheegene-13 cv. Timco®	Paulsen 1103			13.929	1.344	134.793
Sheegene-3 cv. Magenta®	Paulsen 1103			8.609	36.076	25.548
Thompson Seedless	Paulsen 1103	450	700	4.012	34.447	23.140
IFG Three cv. Sweet Celebration®	Paulsen 1103			26.790	26.969	42.370
Ralli Seedless cv.	Paulsen 1103		60.000	31.288	13.208	11.085
Arra 15 cv.	Paulsen 1103				41.388	4.500
Sugraone	Paulsen 1103	2.466	596	260	1.065	5.000
Sugrathirteen cv. Midnight Beauty®	Paulsen 1103	3.377	6.169			
Sheegene-12 cv. Krissy®	Paulsen 1103			15.341	5.838	18.481
Blanc Seedless cv. Pristine®	Paulsen 1103	42.623	39.937	44.081		22.537
Sugraninetee n cv. Scarlotta Seedless®	Paulsen 1103			6.900	765	

Variedad	Portainjerto	2010	2011	2012	2013	2014
Sugrafourteen cv. Red Superior®	Paulsen 1103				7.350	4.787
Sugrasixteen cv. Sable Seedless®	Paulsen 1103					27.138
Arra 19 cv.	Paulsen 1103					5.500
Ruby Seedless	Paulsen 1103	3.500	230			
Sheegene-10 cv. Russell's Pride Seedles®	Paulsen 1103			3.771	5.450	250
Cara Seedless	Paulsen 1103					3.348
IFG Sixteen cv (Sweet Favors®)	Paulsen 1103					1.880
IFG Nineteen cv (Candy Hearts®)	Paulsen 1103					4.308
Sheegene-20 cv. Allison®	Paulsen 1103				9.138	5.777
Sheegene-2 cv. Timpson®	Paulsen 1103				4.714	
Iniagrapeone cv.	Paulsen 1103					12.936
IFG Five cv. Sweet Jubilee®	Paulsen 1103			11.050	7.219	2.431
Flame Seedless	Paulsen 1103	2.002				
Crimson Seedless	101-14	2.815		14.780	22.448	2.000
Red Globe	101-14	41.735	10.000	16.500		4.000
Sugraone	101-14	2.898	1.100			
Thompson Seedless	101-14	2		5.444	3.580	4.660
Sugraninetee n cv. Scarlotta Seedless®	101-14					7.923
Chimenti Globe cv.	101-14		1.350			
Sugrathirteen cv. Midnight Beauty®	101-14	2.776				

Variedad	Portainjerto	2010	2011	2012	2013	2014
Flame Seedless	101-14	3.388				
Ralli Seedless cv.	101-14		8.020		300	10.045
Sheegene-13 cv. Timco®	101-14			12.256		21.373
Red Globe	Ramsey	89.462	85.055	169.212	171.417	108.396
Thompson Seedless	Ramsey	10.943	37.736	69.360	77.908	114.748
Prime	Ramsey	20.483	41.749	66.291	68.071	20.725
Flame Seedless	Ramsey	34.155	7.665	14.118	13.264	7.084
Sugraone	Ramsey	3.580	14.650	12.695	4.277	11
IFG Three cv. Sweet Celebration®	Ramsey				9.645	27.905
Sheegene-13 cv. Timco®	Ramsey				17.842	35.668
Sugrathirteen cv. Midnight Beauty®	Ramsey	2.381		1.786		
Autumm Royal	Ramsey	50				
Sugraninetee n cv. Scarlotta Seedless®	Ramsey	216				
Blanc Seedless cv. Pristine®	Ramsey					15.493
Sugrasixteen cv. Sable Seedless®	Ramsey					12.220
Perlon	Ramsey				20.000	30.779
Perlette	Ramsey	5.577				
Sheegene-3 cv. Magenta®	Ramsey				8.400	
Sheegene-16 cv. Black Globe®	Ramsey					722
Red Globe	SO4		15			
Chimenti Globe cv.	SO4		900			
Thompson Seedless	SO4					

Variedad	Portainjerto	2010	2011	2012	2013	2014
Red Globe	Thompson Seedless	620		48.421	169.468	79.000
Sugraone	1613 C	477				
Red Globe	1613 C	2.100				
Red Globe	Cabernet Sauvignon		6.690	5.900		
Red Globe	Richter 110					8.577
Sugraone	Richter 110		1.400			
Ralli Seedless cv.	Richter 110			16.845	5.105	42.250
Flame Seedless	Kober 5BB	20				
		2.529.870	2.628.516	3.502.354	3.556.149	3.314.332

Como se muestra en el cuadro anterior, para la producción de vides de mesa, se están utilizando variados portainjertos, los cuales le confieren a la planta y al racimo las características deseadas por los productores de acuerdo a la zona de plantación, variedad y destino de la fruta a cosechar, la tendencia a futuro es seguir utilizando estos portainjertos y la planta franca irá desapareciendo poco a poco, debido a que las características de la planta injertada son sin duda de mejor calidad.

Vid de Vino

CUADRO N°40: PLANTAS DE VID DE VINO COMERCIALIZADAS EN CHILE SEGÚN VARIEDAD COMERCIAL ENTRE LOS AÑOS 2008 Y 2014 (unidades).

VID DE VINO					
<i>Vitis vinifera</i>					
VARIEDAD	2010	2011	2012	2013	2014
Cabernet Sauvignon	1.373.923	2.313.859	2.484.296	2.702.388	2.568.231
Carmenere	740.567	374.024	1.038.036	671.223	528.202
Merlot	305.188	610.261	600.876	990.114	521.198
Pinot Noir	549.273	572.343	510.651	595.359	418.479
Chardonnay	390.466	278.949	404.192	849.143	796.410
Sauvignon Blanc	289.638	382.398	519.912	517.140	529.091
Cabernet Franc	174.315	517.288	230.821	246.769	151.298
Syrah	738.679	392.465	217.286	167.124	217.423

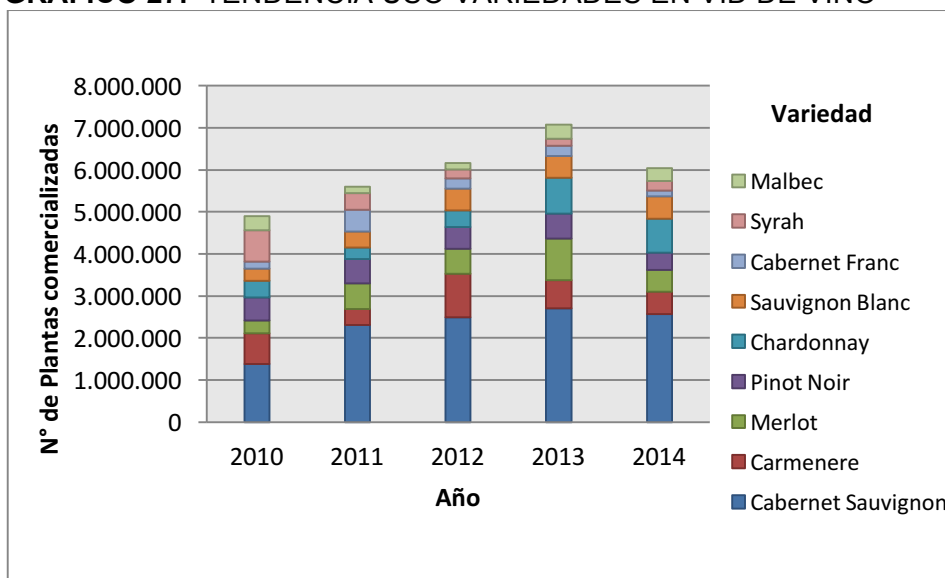
VARIEDAD	2010	2011	2012	2013	2014
Malbec	341.981	161.907	156.944	330.089	301.527
Tintorera	297.885	260.341	180.570	129.878	123.450
Pedro Jiménez	99.970	104.400	106.306	81.631	275.999
Grenache	23.900	262.409	14.259	36.295	74.660
Petit Verdot	79.576	121.650	40.270	106.609	79.372
Moscatel Alejandría	37.597	64.984	78.570	75.625	128.571
Alicante Bouschet	1.959	14.835	32.880	97.446	26.241
Carignan	26.020	46.310	38.897	19.105	19.740
Moscatel Rosada		29.350	43.200	192	72.953
Moscatel Amarilla		8.200	43.000	15.900	107.934
Sangiovese		16.740	26.474	5.000	4.170
Viognier	40.189	24.381	10.253	12.944	124.136
Mourvedre	6.561	7.280	9.737	21.502	6.645
Tempranillo	21.790	21.918	6.164	9.784	100
Gewurztraminer			270	28.019	47.967
Riesling	30.128	21.210	2.560		0
Sauvignon Gris			20.000		0
Petit Syrah	41.256	7.730	5.014	5.014	5.000
Moscatel Austria		800	15.000		34.400
Pinot Gris	152.827	4.618	6.407	3.200	15.671
Marselan	5.000	14.030			0
Marsanne	4.404			12.892	3.808
Roussanne	6.000		1.720	7.704	19.600
Lacrima Cristi				7.000	9.520
Moscatel Rouge					6.000
Pinot Blanc		4.700	1.967		0
Petit Maseng				5.000	0
País			3.800		0
Zinfandel		3.400			0
Nielluccio		1.700			0
Cinsault				1.500	0
Torontel	5.100				0
Blanca Italia	139				0
Variedades reservadas*			31.530	79.375	0
TOTAL	5.784.331	6.644.480	6.881.862	7.830.964	7.217.796

VARIEDAD	2010	2011	2012	2013	2014
Estimación Hectáreas Plantadas	2.083	2.393	2.478	2.820	2.599

*Variedades no especificadas por el vivero declarante

La estimación de la superficie que representan las plantas de vid de vino comercializadas, es una proyección de AGV y se calculó utilizando la densidad de plantación promedio en Chile, que corresponde a 2777 plantas por hectáreas.

GRÁFICO 27. TENDENCIA USO VARIEDADES EN VID DE VINO



El cultivo de viñas en Chile sigue siendo liderado por la cepa Cabernet Sauvignon para la realización de vinos tintos y Chardonnay para la elaboración de vinos blancos.

Las tendencias para los próximos años según el mercado mundial darán cabida al cultivo de variedades antiguas como carignan, cepa país, tintorera y Malbec.

CUADRO N°41: PLANTAS DE VID VINÍFERA COMERCIALIZADAS EN CHILE SEGÚN VARIEDAD COMERCIAL Y PORTAINJERTO ENTRE LOS AÑOS 2008-2014 (unidades).

Variiedad	Portainjerto	2010	2011	2012	2013	2014
Cabernet Sauvignon	Franco	707.405	658.966	451.658	626.032	589.669
Pinot Noir	Franco	148.202	122.669	117.976	188.973	120.000

Variedad	Portainjerto	2010	2011	2012	2013	2014
Chardonnay	Franco	133.095	59.198	96.538	97.500	108.900
Tintorera	Franco	252.720	191.270	111.900	76.128	75.000
Merlot	Franco	235.444	113.358	51.655	128.744	175.862
Sauvignon Blanc	Franco	136.831	175.023	147.583	48.095	115.101
Syrah	Franco	247.666	196.414	90.736	30.094	91.078
Carmenere	Franco	352.351	83.081	123.052	18.420	19.000
Malbec	Franco	286.818	57.525	14.819	27.878	22.650
Alicante Bouschet	Franco		6.000	8.800	50.566	11.020
Moscatel Alejandría	Franco	11.535	41.600	7.710	30.050	400
Cabernet Franc	Franco	50.045	17.388	68.475	21.926	22.000
Mourvedre	Franco	4.675	2.800	3.337	2.890	4.145
Grenache	Franco		10.590	12.147	11.100	1.800
Moscatel Austria	Franco					1.050
Riesling	Franco	15.030	16.110	2.560		
Petit Verdot	Franco	35.355	10.389	9.265	17.468	360
Tempranillo	Franco	6.430		6.164	7.224	100
Gewurztraminer	Franco			270	27.994	38.967
Marsanne	Franco				3.940	580
Pinot Gris	Franco	137.086	4.808		3.200	
Moscatel Amarilla	Franco				15.900	17.017
Viognier	Franco	5.456	2.530	9.669	8.480	
Carignan	Franco	20.320	9.440	38.897	2.180	2.680
Petit Syrah	Franco	29.256	930			
Sangiovese	Franco		40	26.474		
Petit Maseng	Franco				5.000	
Roussanne	Franco			1.720	4.370	
País	Franco			3.800		
Variedades reservadas	Franco			28.835	78.276	
Pedro Jiménez	Franco				8.400	
Lacrima Cristi	Franco				7.000	120
Cabernet Sauvignon	Paulsen 1103	60.350	53.543	370.956	434.655	440.092
Chardonnay	Paulsen 1103	102.581	96.777	116.370	293.462	256.846
Syrah	Paulsen 1103	62.310	54.074	41.720	64.640	53.695
Sauvignon Blanc	Paulsen 1103	16.013	30.053	32.023	81.839	32.394

Variedad	Portainjerto	2010	2011	2012	2013	2014
Viognier	Paulsen 1103	2.500		120		26.437
Pinot Noir	Paulsen 1103	30.653	13.350	18.555	22.687	21.000
Carmenere	Paulsen 1103	25	1.200	18.200	47.000	93.870
Malbec	Paulsen 1103	3.040	172	34.644	21.915	20.000
Moscatel Alejandría	Paulsen 1103	2.000	1.100	42.867	19.377	48.346
Riesling	Paulsen 1103	15.098	5.100			
Carignan	Paulsen 1103		7.000		6.000	6.000
Merlot	Paulsen 1103		3.200	40.803	71.663	
Petit Verdot	Paulsen 1103			4.130	13.737	500
Sauvignon Gris	Paulsen 1103			10.000		
Grenache	Paulsen 1103	1.000			9.296	23.171
Pedro Jiménez	Paulsen 1103		43.000	21.000	10.525	37.529
Moscatel Austria	Paulsen 1103			4.000		5.947
Moscatel Amarilla	Paulsen 1103			6.000		20.900
Moscatel Rosada	Paulsen 1103			1.200		2.600
Alicante Bouschet	Paulsen 1103			15.000	7.320	6.504
Cabernet Franc	Paulsen 1103			1.400	48.185	32.336
Mourvedre	Paulsen 1103				12.607	
Sangiovese	Paulsen 1103					1.428
Cabernet Sauvignon	Freedom			18.000		
Moscatel Alejandría	Freedom	28	3.188	1.260	9.262	24.478
Pedro Jiménez	Freedom	1.700	15.800	26.090	48.200	137.029
Moscatel Rosada	Freedom		10.550	16.000		17.395
Moscatel Amarilla	Freedom					23.559
Moscatel Austria	Freedom					14.423
Moscatel Rouge	Freedom					6.000
Lacrima Cristi	Freedom					9.400
Syrah	C 174	43.600				
Pedro Jiménez	Harmony	96.570	44.000	59.216	14.506	101.441
Tintorera	Harmony	31.686	26.516	68.670	30.940	43.450
Moscatel Alejandría	Harmony	24.034	13.496	24.873	15.758	55.347
Torontel	Harmony	5.000				
Moscatel Amarilla	Harmony		8.200	37.000		46.458
Moscatel Rosada	Harmony		18.800	26.000	192	51.558

Variedad	Portainjerto	2010	2011	2012	2013	2014
Moscatel Austria	Harmony			11.000		12.980
Blanca Italia	Harmony	139				
Cabernet Sauvignon	SO 4	37.950	88.829	363.038	323.397	521.725
Merlot	SO 4	100	91.910	110.039	304.647	108.001
Sauvignon Blanc	SO 4	2.560	20.597	193.858	292.905	177.512
Carmenere	SO 4	8.668	19.410	200.364	167.452	119.207
Chardonnay	SO 4	4.606	26.646	51.180	79.006	90.666
Syrah	SO 4	20.153	6.800	16.624	25.294	22.450
Pinot Noir	SO 4	54.317	44.756	72.753	107.945	70.522
Gewurztraminer	SO 4				25	
Viognier	SO 4	174	21.581		4.464	23.590
Cabernet Franc	SO 4	3.000	500	2.924	15.000	15.000
Carignan	SO 4	5.700	3.850			60
Grenache	SO 4		241.310	150		
Petit Verdot	SO 4	100	8.995			
Nielluccio	SO 4		1.700			
Malbec	SO 4	610	51.920	8.369	18.394	19.000
Tintorera	SO 4	11.520	42.555		11.560	5.000
Pinot Gris	SO 4	25	150			
Torontel	SO 4	100				
Zinfandel	SO 4		3.400			
Moscatel Alejandría	SO 4		5.600	1.860	1.178	
Petit Syrah	SO 4	12.000	6.800			
Sangiovese	SO 4		3.800			
Alicante Bouschet	SO 4				2.200	5.600
Marsanne	SO 4				5.012	
Roussanne	SO 4				3.334	
Cabernet Sauvignon	3309	12.403	51.201	70.361	64.380	
Carmenere	3309	6.381	32.861	39.497	58.860	18.075
Chardonnay	3309		32.029	21.600		
Viognier	3309	800				
Pinot Noir	3309	67.388	46.402	16.200	24.629	25.000
Syrah	3309	31.630	43.372	8.373	5.293	6.000
Malbec	3309			19.488	10.876	1.704

Variedad	Portainjerto	2010	2011	2012	2013	2014
Cabernet Franc	3309	1.497	26.315	12.127	8.000	8.500
Merlot	3309	17.944	17.642	80.000	13.500	
Alicante Bouschet	3309	1.959	8.835			
Variedades reservadas	3309			688	278	
Cabernet Sauvignon	101-14	460.606	890.650	561.428	461.605	309.535
Chardonnay	101-14	49.870	22.807	77.560	219.741	70.242
Carmenere	101-14	237.546	124.386	523.057	286.516	147.267
Merlot	101-14	41.000	142.670	27.000	333.599	110.946
Cabernet Franc	101-14	59.701	306.190	60.360	119.862	33.077
Pinot Noir	101-14	137.019	124.351	184.722	159.448	123.965
Syrah	101-14	142.872	43.472	58.333	14.306	14.600
Sauvignon Blanc	101-14	115.337	50.360	107.999	11.250	62.794
Grenache	101-14	22.900	7.700		5.257	13.264
Petit Verdot	101-14	15.053	44.500	26.875	12.454	8.000
Tempranillo	101-14	15.360	17.800		2.560	
Malbec	101-14	51.343	25.490	54.932	76.078	79.663
Pinot Blanc	101-14		4.700	1.967		
Alicante Bouschet	101-14			6.400		
Pinot Gris	101-14					3.671
Roussanne	101-14					2.200
Viognier	101-14	3.069	270			
Carignan	101-14		26.020			
Mourvedre	101-14	1.886			2.000	2.500
Marselan	101-14		7.230			
Sangiovese	101-14		12.900		5.000	1.100
Marsanne	101-14				3.940	3.228
Cabernet Sauvignon	Kober 5BB	81.150		121.232	185.007	232.410
Chardonnay	Kober 5BB	89.814	39.983	27.944	84.057	217.078
Syrah	Kober 5BB	30.020	12.959			
Pinot Noir	Kober 5BB	73.411	8.610	1.604	25.925	25.500
Sauvignon Blanc	Kober 5BB	16.897	87.005	6.184	66.718	105.315
Malbec	Kober 5BB				54.540	
Viognier	Kober 5BB	17.140		464		12.580
Pinot Gris	Kober 5BB	718	4.578	6.407		12.000

Variedad	Portainjerto	2010	2011	2012	2013	2014
Carmenere	Kober 5BB	93.761	37.046	117.401	40.949	91.000
Roussanne	Kober 5BB	6.000				17.400
Cabernet Franc	Kober 5BB		33.520	30.014	29.164	29.150
Merlot	Kober 5BB		77.850	186.300	60.326	63.000
Petit Syrah	Kober 5BB			5.014	5.014	5.000
Petit Verdot	Kober 5BB	12.888				
Variedades reservadas	Kober 5BB			2.007	821	
Cabernet Sauvignon	5 C		200	67.441		
Chardonnay	5 C	10.500	509	9.400	33.413	33.413
Pinot Noir	5 C		9.600			
Cabernet Franc	5 C	33.000	3.570			
Viognier	5 C	10.000				33.354
Merlot	5 C	10.700	12.780			
Syrah	5 C	24.473	25.142	1.150	20.050	25.000
Sauvignon Blanc	5 C		18.800	32.265	15.000	33.325
Malbec	5 C			13.500		
Sauvignon Gris	5 C			10.000		
Cabernet Sauvignon	Richter 110	14.059	558.270	393.726	570.966	474.800
Merlot	Richter 110		150.841	105.079	77.635	63.389
Malbec	Richter 110	170	26.800	3.000	119.172	158.060
Chardonnay	Richter 110		1.000	800	41.614	19.265
Syrah	Richter 110	113.455	8.802	350		4.600
Sauvignon Blanc	Richter 110	2.000	560			2.650
Carmenere	Richter 110	20.211	76.040	15.465	49.439	39.783
Petit Verdot	Richter 110	16.180	57.756		62.950	70.512
Cabernet Franc	Richter 110	27.072	129.805	55.521	4.632	11.235
Pinot Noir	Richter 110	38.283	191.005	98.141	48.427	32.492
Pinot Gris	Richter 110	14.998				
Viognier	Richter 110	250				5.250
Mourvedre	Richter 110		4.480	6.400	1.115	
Grenache	Richter 110		2.809	1.962	10.642	36.425
Marsanne	Richter 110	4.404				
Marselan	Richter 110	5.000	6.800			
Alicante Bouschet	Richter 110			2.680	37.360	3.117

Variedad	Portainjerto	2010	2011	2012	2013	2014
Gewurztraminer	Richter 110					9.000
Tintorera	Richter 110				11.250	
Moscatel Rosada	Richter 110					1.400
Sangiovese	Richter 110					1.642
Cinsault	Richter 110				1.500	
Carignan	Richter 110				10.925	11.000
Cabernet Sauvignon	140 Rugiere			1.550	1.843	
Malbec	140 Rugiere			8.192		450
Carmenere	140 Rugiere			1.000		
Chardonnay	Fercal			2.800		
Pinot Noir	Fercal		11.600	700		
Cabernet Sauvignon	420 A		7.100	35.600	27.100	
Pinot Noir	420 A				17.325	
Cabernet Sauvignon	Gravesac		5.100	29.306	6.886	
Syrah	Gravesac	22.500	1.450		7.447	
Carmenere	Gravesac	11.859				
Chardonnay	Gravesac				350	
Tintorera	Gravesac	1.959				
Viognier	Gravesac	800				22.925
Pedro Jiménez	Ramsey	1.700	1.600			
Cabernet Sauvignon	País				517	
Carmenere	País				2.587	
Malbec	País				1.236	
Sauvignon Blanc	País				1.333	
Mourvedre	País				2.890	
Carmenere	4453 Malegue	9.765				
		5.784.331	6.644.480	6.881.862	7.830.964	7.217.796

Frutales de Berries

Arándano

En relación a las plantas de arándano, se puede constatar que existe bastante diversidad respecto a la oferta de variedades, declarándose en este estudio más de 20 variedades comercializadas a lo largo de los años 2010 y 2014, siendo las más importantes el año 2014: Ochlockonee, Legacy y Emerald.

CUADRO N°42: PLANTAS DE ARANDANO COMERCIALIZADAS EN CHILE SEGÚN VARIEDAD COMERCIAL ENTRE LOS AÑOS 2010 Y 2014 (unidades).

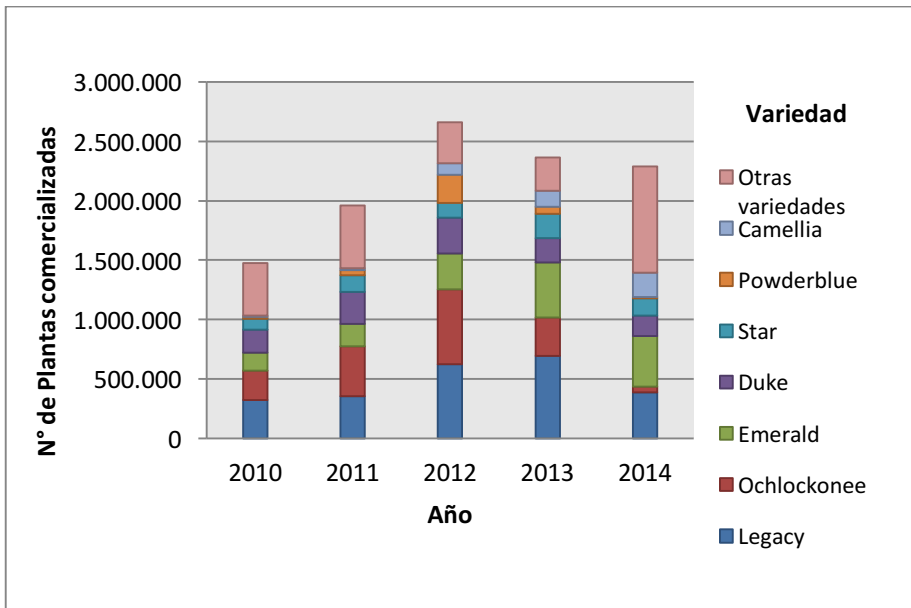
ARANDANO						
<i>Vaccinum corymbosum</i>						
VARIEDAD	2010	2011	2012	2013	2014	
Legacy	324.000	352.980	624.882	691.552	387.730	
Ochlockonee	245.788	419.872	628.277	328.143	50.000	VP
Emerald	150.023	192.984	301.852	462.913	421.277	VP
Duke	197.554	266.260	305.451	203.933	177.000	
Star	91.717	139.451	121.650	206.255	141.000	
Powderblue	13.626	42.173	236.654	59.240	12.988	
Camellia	10.240	19.066	99.637	129.902	204.000	VP
Jewel	162.590	178.071	41.859	1.000		VP
Brigitta	21.000	65.200	83.650	54.575	21.337	
Biloxi	75.000	50.000	30.000	30.000	15.673	
LastCall					72.000	VP
Misty	50.000	55.000	20.084	20.000	5.000	
Elliott	22.000	28.000	49.500	7.287	4.000	
Brightwell	13.000	24.000	25.000	15.000	4.000	
Ventura				46.270	116.000	VP
Cargo				41.870	153.000	VP
Snowchaser	29.090	29.440	9.760	300		VP
Primadonna	19.100	22.699	13.725	200		VP
Rebel	450	8.000	15.032	11.032		VP
Bluegold			25.320			
Chandler	24.518	22.000				

VARIEDAD	2010	2011	2012	2013	2014	
Toro		20.880				
Centurion	17.000	20.000				
Suziblue				15.160	92.000	VP
TopShelf				11.573	228.000	VP
BlueRibbon				11.483	159.000	VP
Overtime				11.458	6.000	VP
Scintilla		450	10.771			VP
Farthing		450	10.769		40	VP
Tifblue	6.300	600	6.000	3.500		
ClockWork				1.020	18.000	VP
O'neal	1.986	800	100			
Alapaha	500					VP
Vernon	500					VP
Palmetto	500					VP
TOTAL	1.476.482	1.958.376	2.659.973	2.363.666	2.288.045	
Estimación Hectáreas Plantadas	328	435	591	525	508	

VP Variadas protegidas

La estimación de la superficie que representan las plantas de arándano comercializadas, es una proyección de AGV y se calculó utilizando la densidad de plantación promedio en Chile, que corresponde a 4500 plantas por hectáreas.

GRÁFICO 28. TENDENCIA USO VARIEDADES EN ARÁNDANO



El cultivo del arándano en Chile, ha sido uno de los más importantes en los últimos años, ingresando nuevas variedades en el tiempo, las cuales han dado excelentes resultados. El uso principal es exportación de fruta fresca, pero también tienen una importante participación en la agroindustria de congelados, jugos, mermeladas, confites y otros.

La tendencia para los próximos años es que irán disminuyendo los cultivos de variedades clásicas libres como Legacy y O'Neil, dando paso cada vez más a las nuevas variedades protegidas de programas genéticos de California y Florida, las cuales dan frutas con una alta calidad de pos cosecha, dificultad principal a la hora de exportar.

Frutilla

CUADRO N°43: PLANTAS DE FRUTILLA COMERCIALIZADAS EN CHILE SEGÚN VARIEDAD COMERCIAL ENTRE LOS AÑOS 2010 Y 2014 (unidades).

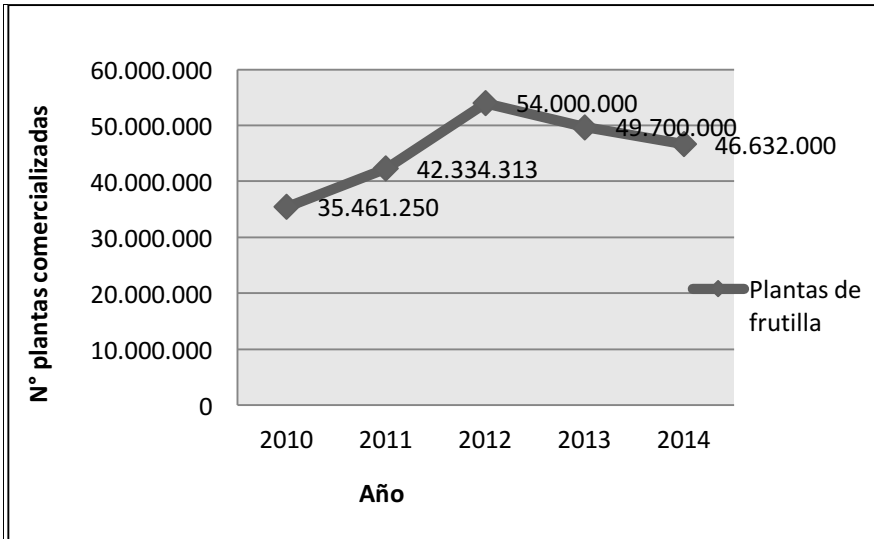
FRUTILLA						
<i>Fragaria ananassa</i>						
VARIEDAD	2010	2011	2012	2013	2014	
Sabrina		3.000.000	10.000.000	10.000.000	4.822.000	VP
Cristal		1.000.000	2.000.000	3.500.000	3.800.000	VP
Camarosa	25.300.000	26.565.000			12.500.000	VP
Albion	7.150.000	7.507.500			3.100.000	VP
Monterey	1.210.000	1.270.500			19.000.000	VP
Camino Real	638.000	669.900				VP
San Andreas	495.000	519.750			620.000	VP
Sabrosa		1.100.000		700.000	890.000	VP
Aromas	297.000	311.850			1.100.000	VP
Portola	220.000	231.000			800.000	VP
Ventana	110.000	115.500				VP
Diamante	33.000	34.650				VP
Palomar	8.250	8.663				VP
Sahara				500.000		VP
Variedades reservadas**			42.000.000	35.000.000		
TOTAL	35.461.250	42.334.313	54.000.000	49.700.000	46.632.000	
Estimación Hectáreas Plantadas	521	623	794	731	686	

VP Variedades protegidas

** Variedades no especificadas por el vivero declarante

La estimación de la superficie que representan las plantas de frutilla comercializadas, es una proyección de AGV y se calculó utilizando la densidad de plantación promedio en Chile, que corresponde a 68.000 plantas por hectáreas.

GRÁFICO 29. TENDENCIA COMERCIALIZACIÓN PLANTAS DE FRUTILLA



Las plantas de frutillas han presentado un crecimiento en comercialización constante a través del tiempo, que refleja un incremento entre los años 2010 y 2014, comercializando más de 40 millones de plantas en Chile el último año. Cabe destacar que esta especie, además incrementa cada año la cantidad de plantas exportadas a países como Argentina, Brasil, Colombia, Ecuador y México.

El cultivo de la frutilla en Chile está dado únicamente por variedades protegidas desarrolladas por programas genéticos, en busca de las mejores características de producción y calidad de la fruta.

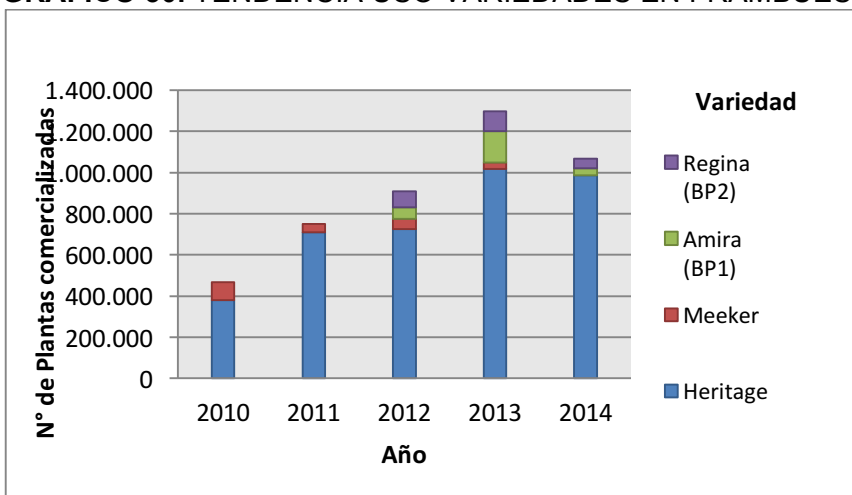
Frambueso

CUADRO N°44: PLANTAS DE FRAMBUESO COMERCIALIZADAS EN CHILE SEGÚN VARIEDAD COMERCIAL ENTRE LOS AÑOS 2010 Y 2014 (unidades)

FRAMBUESO					
<i>Rubus idaeus</i>					
VARIEDAD	2010	2011	2012	2013	2014
Heritage	381.750	709.225	725.000	1.017.500	987.664
Meeker	85.000	40.000	50.000	30.000	
Amira (BP1)			57.349	153.978	33.728
Regina (BP2)			76.400	94.401	45.424
TOTAL	466.750	749.225	908.749	1.295.879	1.066.816
Estimación Hectáreas Plantadas	42	68	83	118	97

La estimación de la superficie que representan las plantas de frambueso comercializadas, es una proyección de AGV y se calculó utilizando la densidad de plantación promedio en Chile, que corresponde a 11.000 plantas por hectáreas.

GRÁFICO 30. TENDENCIA USO VARIEDADES EN FRAMBUESO



Tal como indica el gráfico anterior, la variedad libre Heritage ha liderado el cultivo de la frambuesa en Chile, siendo su principal destino la agroindustria de congelados.

En los últimos años se han introducido nuevas variedades provenientes de programas de mejoramiento, para lograr mejores condiciones de cultivo y calidad de la fruta.

Frutales Menores

CUADRO N°45: PLANTAS DE FRUTALES MENORES COMERCIALIZADAS EN CHILE SEGÚN VARIEDAD COMERCIAL ENTRE LOS AÑOS 2010 Y 2014 (unidades).

NISPERO <i>Eryobotria japonica</i> CHIRIMOYO <i>Annona cherimola</i> PISTACHO <i>Pistacia vera</i> GRANADO <i>Punica granatum</i> CAQUI <i>Dyospyros kaki</i> LUCUMO <i>Pouteria lucuma</i> PAPAYO <i>Carica papaya</i>						
ESPECIE/VARIEDAD	Portainjerto	2010	2011	2012	2013	2014
GRANADO						
Wonderfull	Autoenraizado	105.098	173.621	1.567	12.228	11.000
116	Autoenraizado	1.900	5.000	1.517		
Acco	Autoenraizado	800	4.995	600	40	
Emek ®	Autoenraizado			2.390	1.350	5.240
Kamel ®	Autoenraizado				11.900	8.750
Shany ®	Autoenraizado				30.000	4.500
Smith cv. Angel Red®	Autoenraizado				3.500	
TOTAL		107.798	183.616	6.074	59.018	29.490
CAQUI						
Giro	D. Lotus	3.487	2.000	3.000	3.000	4.000
Fuyu	D. Lotus	3.813	3.500	4.000	4.000	4.000
Fuyu	Franco	1.000	1.000	1.000	1.000	2.000
Hachilla	D. Lotus	3.000	3.000	3.000	3.000	4.000
TOTAL		11.300	9.500	11.000	11.000	14.000

VP

VP

VP

VP

ESPECIE/VARIEDAD	Portainjerto	2010	2011	2012	2013	2014
CHIRIMOYO						
Bronceada	Franco	3.625		770	1.100	395
Concha Lisa	Franco	5.869	4.401	3.717	1.279	1.662
Juliana	Franco	376	116	1.586	227	492
Local La Serena	Franco	2.507	625	255	643	
Concha Lisa	Bruno					
Concha Lisa	Bronceada	92				
Local La Serena	Bronceada					
TOTAL		12.469	5.142	6.328	3.249	2.549
ESPECIE/VARIEDAD						
ESPECIE/VARIEDAD	Portainjerto	2010	2011	2012	2013	2014
PAPAYO						
Variedad local	Franco	5.700	17.054	0	20.000	18.000
TOTAL		5.700	17.054	0	20.000	18.000
PISTACHO						
Kerman	Atlantica	4.000	3.000	5.000	6.000	7.000
TOTAL		4.000	3.000	5.000	6.000	7.000
NISPERO						
Golden Nugget	Franco	871	290	600	1.873	2.300
TOTAL		871	290	600	1.873	2.300
LUCUMO						
Palo Colorado	Franco	400	198	600	2.500	2.000
TOTAL		400	198	600	2.500	2.000

VP: Variedad protegida

2. Plantines Hortícolas

La comercialización de plantines de hortalizas en Chile ha dado paso en los últimos años al mejoramiento de los procesos productivos en el cultivo de hortalizas, no solo en las zonas clásicas de uso de hortalizas, sino también en diversificación de nuevas zonas tanto norte como sur, incorporando plantines y variedades con características de tolerancia y resistencia a condiciones climáticas desfavorable, así como también al ataque de organismos nocivos para su desarrollo, dado por los diferentes portainjertos comerciales que existen en el mercado.

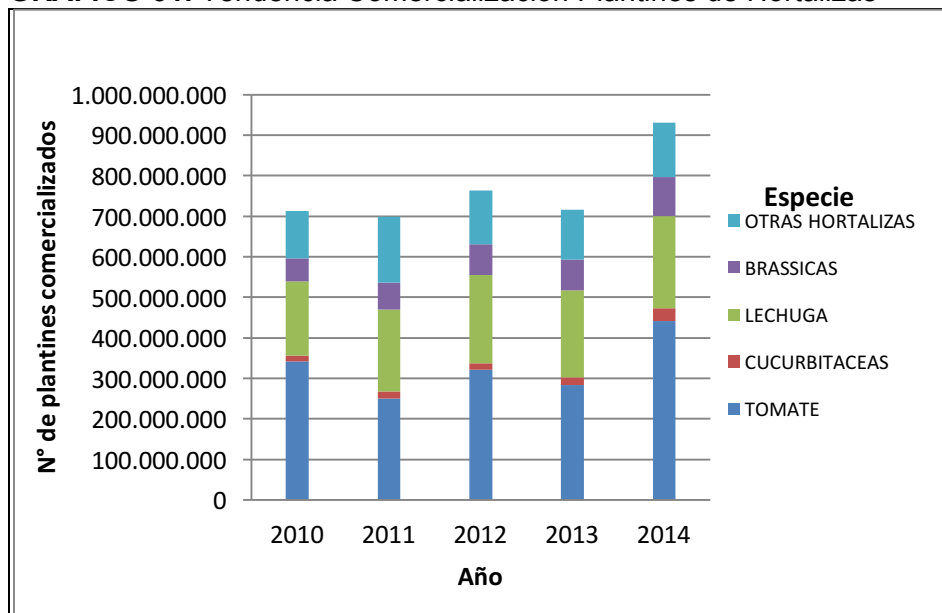
Es así como las hortalizas chilenas han podido mejorar en calidad, duración, presentación, color y sabor, ingresando al mercado nuevas y mejores variedades en todas las especies cultivables.

CUADRO N°46: PLANTAS DE HORTALIZAS COMERCIALIZADAS EN CHILE SEGÚN ESPECIE ENTRE LOS AÑOS 2010 Y 2014 (unidades).

ESPECIE	2010	2011	2012	2013	2014
TOMATE	341.747.421	251.149.318	321.196.519	283.334.438	441.475.139
CUCURBITACEAS	15.170.146	17.189.520	15.665.949	18.599.353	32.102.300
LECHUGA	183.010.231	200.869.954	217.619.823	214.644.559	226.552.054
BRASSICAS	55.955.992	66.279.816	75.881.188	75.868.882	95.917.364
OTRAS HORTALIZAS	117.492.885	162.848.971	132.949.235	123.507.378	133.918.053
TOTAL	713.376.675	698.337.579	763.312.714	715.954.610	929.964.910
Estimación Hectáreas Plantadas	22.417	20.143	23.053	21.904	32.822

La estimación de la superficie que representan las plantas comercializadas, es una proyección de AGV y se calculó utilizando la densidad de plantación promedio en Chile

GRÁFICO 31. Tendencia Comercialización Plantines de Hortalizas



Las especies de plantines hortalizas más comercializadas en Chile y a la vez más cultivadas corresponden a tomate, lechuga, cebolla y pimentón. Esto debido a su alto consumo interno, siendo estos productos bases de la canasta familiar.

Los plantines de tomate corresponden a la principal especie comercializada en Chile y representan el 47% del total de plantas comercializadas durante 2014, su destino de uso es principalmente la agroindustria, utilizado para preparar jugos y salsas de variados tipos.

Existen variedades de tomate para consumo fresco e industrial, representando este último el mayor volumen de comercialización, alrededor del 77% del total de plantas de tomate transadas en 2014.

Respecto al tipo de propagación, se observa el uso de nuevos procesos como la injertación, declarándose desde 2011 plantas de tomate y cucurbitáceas injertadas, que para 2014 ascienden a más de 4 millones de plantas comercializadas. Este tipo de producto, tenderá al alza en los próximos años, debido a las ventajas productivas que presentan las plantas injertadas, respecto de las francas, ya que se utilizan portainjertos resistentes a enfermedades y con mejor comportamiento frente a variables climáticas y de suelo.

La industria de la propagación de hortalizas, aumenta sus volúmenes de comercialización de manera bastante estable, y se pronostica que seguirá en alza durante los próximos años, debido la incorporación constante de nuevas y mejores variedades, lo que desencadenan en que los productores cuenten con un mejor producto y a la vez un mejor precio y capacidad competitiva para entrar a mejores mercados y retail.

Tomate

CUADRO N°47: PLANTINES DE TOMATE COMERCIALIZADOS EN CHILE ENTRE LOS AÑOS 2010 Y 2014

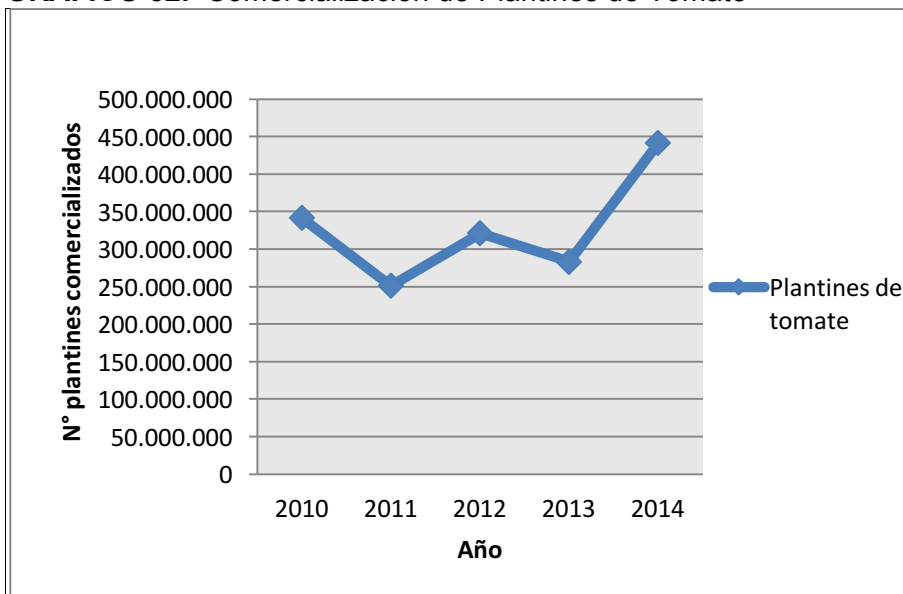
TOMATE <i>Lycopersicon esculentum</i>					
ESPECIE	2010	2011	2012	2013	2014
TOMATE FRANCO	341.747.421	250.299.318	319.995.076	280.652.779	433.844.838
TOMATE INJERTADO		850.000	1.201.443	2.681.659	7.630.301
TOTAL	341.747.421	251.149.318	321.196.519	283.334.438	441.475.139
Estimación Hectáreas Plantadas	13.948,9	10.284,3	13.157,1	11.669,7	18.318,4

La estimación de la superficie que representan las plantas comercializadas, es una proyección de AGV y se calculó utilizando la densidad de plantación promedio en Chile

CUADRO N°48: DENSIDAD DE PLANTACIÓN EN TOMATE

Tipo	Plantines/Has.	Promedio plantación
Tomate franco Indeterminado	23-26 mil	24.500
Injertado	12-13 mil	12.500

GRÁFICO 32. Comercialización de Plantines de Tomate



El cultivo del Tomate se ha incrementado en el último año de forma considerable, esto debido a factores como aumento en el consumo de la agroindustria, y a la aumento de zonas cultivando tomates donde antes por factores adversos no se podían cultivar, y gracias al acceso a portainjertos pueden ser desarrollados.

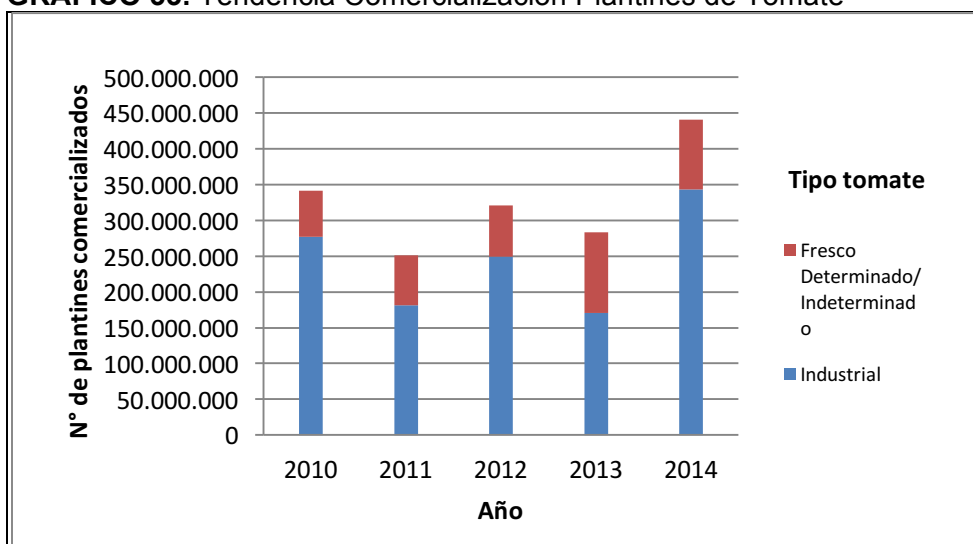
CUADRO N°49: PLANTINES DE TOMATE COMERCIALIZADOS EN CHILE SEGÚN TIPO ENTRE LOS AÑOS 2010 Y 2014 (unidades)

TIPO	2010	2011	2012	2013	2014
Industrial	276.802.158	180.981.288	249.782.204	170.787.273	343.119.944
Fresco Determinado / Indetermina do	64.945.263	70.168.030	71.414.315	112.547.165	98.155.195
TOTAL	341.747.421	251.149.318	321.196.519	283.334.438	441.275.139

CUADRO N°50: PLANTINES DE TOMATE INJERTOS COMERCIALIZADOS EN CHILE SEGÚN TIPO Y PORTAINJERTO ENTRE LOS AÑOS 2011 Y 2014

Tipo	Portainjerto	2011	2012	2013	2014
Determinado-Indeterminado	Maxifort®	750.000	1.060.000	1.554.755	1.438.225
Indeterminado	Efialto®			348.670	532.709
Indeterminado	Armstrong®	100.000	141.443	100.000	500.000
Indeterminado	Emperador®			678.234	397.278
Indeterminado	Kaiser®				31.903
Indeterminado	Brigeor®				14.906
Indeterminado	Arazi ®				6.040
Determinado-Indeterminado	Sin definir				4.709.240
TOTAL		850.000	1.201.443	2.681.659	7.630.301

GRÁFICO 33. Tendencia Comercialización Plantines de Tomate



Tal como indica el gráfico anterior, la comercialización de plantines de tomate se concentra mayormente en tomate industrial, ya que para este destino es necesario un volumen bastante mayor que para el consumo fresco.

Cucurbitáceas

CUADRO N°51: PLANTINES DE CUCURBITÁCEAS COMERCIALIZADOS EN CHILE ENTRE LOS AÑOS 2010 Y 2014

MELÓN <i>Cucumis melo</i>, <i>C. melo</i> var. <i>reticulatus</i>, <i>C. melo</i> var. <i>inodorus</i> SANDÍA <i>Citrullus lanatus</i> PEPINO <i>Cucumis sativus</i> ZAPALLO <i>Cucurbita maxima</i> ZAPALLO ITALIAN <i>Cucurbita pepo</i>					
AÑO/ESPECIE	2010	2011	2012	2013	2014
CUCURBITÁCEAS (SANDIA-MELON)**	450.000	3.420.000	2.630.000	80.000	489.999
MELÓN	4.909.217	3.889.163	3.836.162	6.871.076	11.034.850
SANDÍA	6.598.469	5.954.287	5.452.912	4.668.349	4.994.218
SANDÍA INJERTADA	77.383	512.399	1.779.412	2.903.305	6.803.072
PEPINO	521.527	443.635	134.625	2.288.178	3.826.877
ZAPALLO	2.213.550	2.500.036	1.202.838	776.884	3.852.284
ZAPALLO ITALIANO	400.000	470.000	630.000	1.011.561	1.101.000
TOTAL	15.170.146	17.189.520	15.665.949	18.599.353	32.102.300
Estimación Hectáreas Plantadas	2.280	2.608	2.278	2.799	5.897

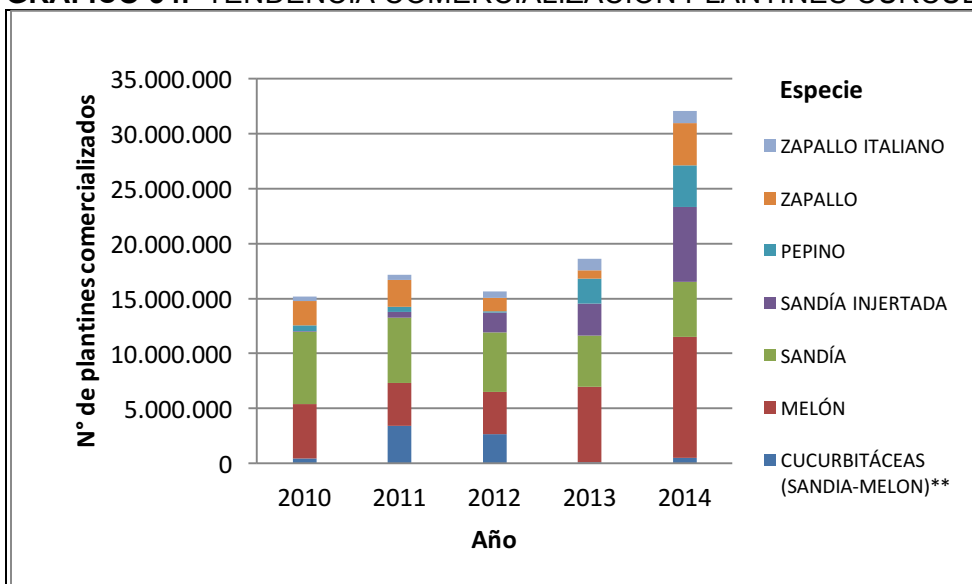
****Especies no especificadas por vivero declarante**

La estimación de la superficie que representan las plantas comercializadas, es una proyección de AGV y se calculó utilizando la densidad de plantación promedio en Chile

CUADRO N°52: DENSIDAD DE PLANTACIÓN EN CUCURBITÁCEAS

Especie/ Tipo	Plantines/Ha.	Promedio plantación
Cucurbitaceas (sandía - melón)	6-13 mil	10.000
Sandía franca	12-13 mil	12.500
Melón franco	6-8 mil	7.000
Pepino	8-10 mil	9.000
Zapallo	2 -3 mil	2.500
Zapallo Italiano	8-11 mil	9.500
Sandía injerto	3-4,5 mil	3.800
Melón injerto	6-8 mil	7.000

GRÁFICO 34. TENDENCIA COMERCIALIZACIÓN PLANTINES CURCUBITÁCEAS



Las principales especies cultivadas de cucurbitáceas son la sandía y el melón. Las cuales tienen una alta demanda de consumo en los meses estivales, y por un período acotado de tiempo lo que hace que tenga un buen precio de comercialización para los productores.

Se observa también una importante alza en sandía injertada, esto debido a las importantes características proporcionadas a los cultivos como resistencia a plagas y cultivo en lugares más adversos, esta tendencia se ve reflejada en las ventas de plantines, un factor muy

importante es que las densidades de plantas por ha, bajan a la mitad en planta injertada, lo que hace que el productor tenga un ahorro considerable en los gastos de establecimiento.

CUADRO N°53: PLANTAS DE CUCURBITACEAS COMERCIALIZADAS EN CHILE SEGÚN ESPECIE Y PORTAINJERTO ENTRE LOS AÑOS 2010 Y 2014

Especie	Portainjerto	2010	2011	2012	2013	2014
Cucurbitáceas	Macis®			370.000	100.000	150.000
Sandía	Macis®	77.383	502.207	1.646.882	2.756.305	3.653.070
Sandía	Forza®		6.968	43.200	18.000	47.875
Sandía	Pelops®		3.224	80.400	29.000	40.515
Sandía	Emphasis			1.600	100.000	
Sandía	TZ148®			7.330		
Sandía	Marathon®					111.166
Sandía	Sin definir					2.950.446
Melón	Macis®		810	7.000		
Melón	Shintosa Camel Force®	1.560	4.207	9.500		2.160
Melón	Sin definir					2.565
TOTAL		78.943	517.416	2.165.912	3.003.305	6.957.797

Lechuga

CUADRO N°54: PLANTINES DE LECHUGA COMERCIALIZADOS EN CHILE ENTRE LOS AÑOS 2010 Y 2014 (unidades)

LECHUGA <i>Lactuca sativa</i>						
LECHUGA MILANESA <i>L. sativa</i> var. <i>capitata</i>						
LECHUGA ESCAROLA <i>L. sativa</i> var. <i>crispa</i>						
LECHUGA DE CORTE <i>L. sativa</i> var. <i>acephala</i>						
LECHUGA COSTINA <i>L. sativa</i> var. <i>longifolia</i>						
AÑO /ESPECIE	TIPO	2010	2011	2012	2013	2014
LECHUGA	MILANESA /ESCAROLA /COSTINA	183.010.231	198.869.954	216.319.823	31.702.624	12.000.000
LECHUGA	CRESPA		900.000	400.000	10.368	580.000
LECHUGA	ESPAÑOLA		900.000	400.000	533.824	1.200.000
LECHUGA	HOJA ROBLE		200.000	500.000		2.900.000
LECHUGA	FRANCESA				121.032	3.000.000
LECHUGA	MARINA				419.488	
LECHUGA	FRESCA*				181.857.223	206.872.054
TOTAL		183.010.231	200.869.954	217.619.823	214.644.559	226.552.054
Estimación Hectáreas Plantadas		2.904,9	3.188,4	3.454,3	3.407,1	3.596,1

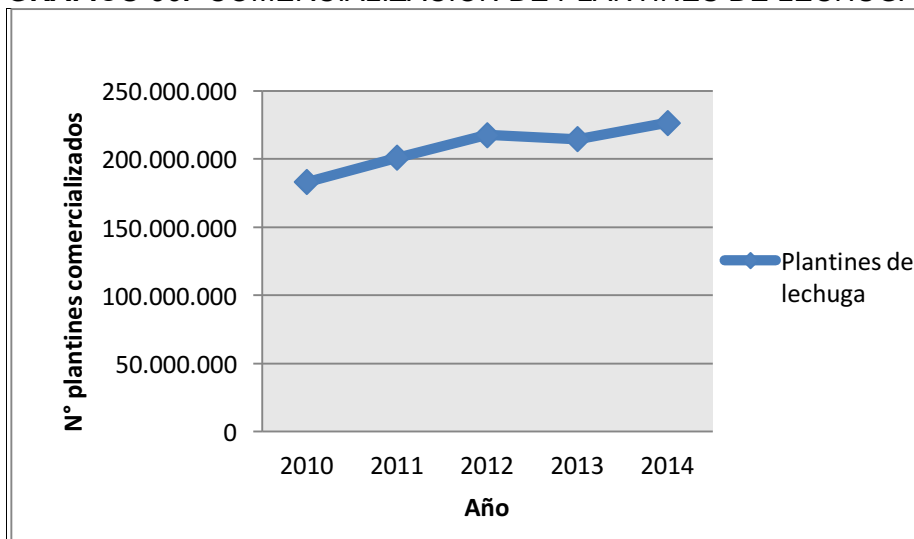
*crespa, escarola, francesa, costina, milanese, española, marina

La estimación de la superficie que representan las plantas comercializadas, es una proyección de AGV y se calculó utilizando la densidad de plantación promedio en Chile

CUADRO N°55: DENSIDAD DE PLANTACIÓN EN LECHUGA

Especie/ Tipo	Plantines/ Ha.	Promedio plantación
Lechuga	55-70 mil	63.000

GRÁFICO 36. COMERCIALIZACIÓN DE PLANTINES DE LECHUGA



Con respecto a la comercialización de plantines de lechuga, se muestra en el gráfico un aumento a través del tiempo, después del tomate representa los plantines más comercializados en Chile, otro factor importante en el crecimiento es la amplia oferta de variedades en el mercado, lo que hace que este producto esté disponible durante todo el año, pasando a ser un producto de consumo básico en las familias chilenas.

Brassicas

CUADRO N°56: PLANTINES DE BRASSICAS COMERCIALIZADOS EN CHILE ENTRE 2010 Y 2014

BRÓCOLI <i>Brassica oleracea var. italica</i> COLIFLOR <i>Brassica oleracea var. botrytis</i> REPOLLITO DE BRUCELAS <i>Brassica oleracea var. gemmifera</i> REPOLLO <i>Brassica oleracea var. capitata</i> REPOLLO CHINO <i>Brassica pekinensis</i>					
AÑO/ESPECIE	2010	2011	2012	2013	2014
BRASSICAS**	9.410.000	11.280.000	18.695.322	12.700.000	16.655.333
BRÓCOLI	14.651.918	18.241.516	17.389.272	18.785.216	29.524.930
BRUCELAS	1.500.000	1.600.000	1.700.000	1.700.000	2.988.765
COLIFLOR	11.738.536	16.824.811	21.377.056	22.586.994	23.816.972
REPOLLO COMÚN	18.284.493	18.333.489	16.718.688	20.095.672	22.017.201
REPOLLO CHINO	371.045		850	1.000	914.163
TOTAL	55.955.992	66.279.816	75.881.188	75.868.882	95.917.364
Estimación Hectáreas Plantadas	2.059	2.405	2.724	2.744	3.447

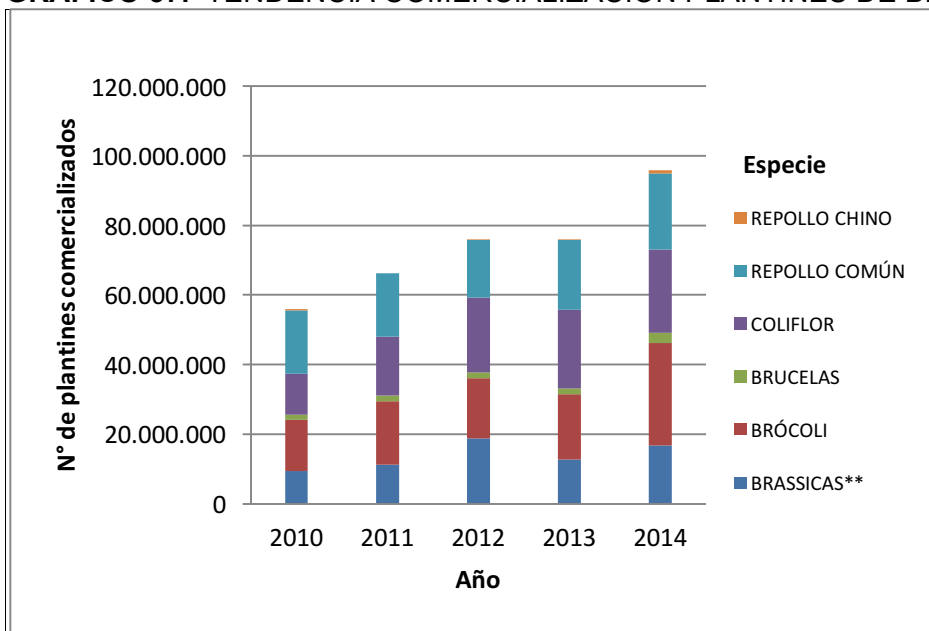
**incluye especies de brassicas brócoli, brucas, coliflor y repollo común. Vivero no especifica cantidad por especie.

La estimación de la superficie que representan las plantas comercializadas, es una proyección de AGV y se calculó utilizando la densidad de plantación promedio en Chile

CUADRO N°57: DENSIDAD DE PLANTACIÓN EN BRASSICAS

Especie/ Tipo	Plantines/Ha.	Promedio plantación
BRASSICAS**	22 -35 mil	28.500
BRÓCOLI	25 - 35 mil	30.000
BRUCELAS	25- 28 mil	26.500
COLIFLOR	25 -35 mil	30.000
REPOLLO COMÚN	22-25 mil	23.500
REPOLLO CHINO	24 -27 mil	26.000

GRÁFICO 37. TENDENCIA COMERCIALIZACIÓN PLANTINES DE BRÁSSICAS



Con respecto a las especies de brássicas se concentra la comercialización y producción en brócoli, coliflor y repollo. Estos tres productos tienen destino de uso fresco y también agroindustrial, lo que explica el aumento en la comercialización el último año, ya que la industria como congelados, pickles y otros requieren de estos productos de acuerdo a la demanda de los consumidores.

Otras Hortalizas

CUADRO N°58: PLANTINES DE OTRAS HORTALIZAS COMERCIALIZADOS EN CHILE ENTRE LOS AÑOS 2010 Y 2014 (unidades).

ESPECIE/AÑO	2010	2011	2012	2013	2014
CEBOLLA <i>Allium cepa</i>	62.513.381	88.247.758	64.860.282	63.509.072	52.331.404
PIMENTON <i>Capsicum annuum</i>	23.298.961	27.359.284	21.507.574	17.417.821	26.820.933
APIO <i>Apium graveolens</i> var. dulce	16.899.067	19.557.918	22.622.937	16.408.544	21.900.779

ESPECIE/AÑO	2010	2011	2012	2013	2014
AJI <i>Capsicum annuum</i> var. <i>longum</i>	4.268.400	7.452.742	4.846.343	5.163.300	7.782.159
AJI JALAPEÑO <i>Capsicum annuum</i> var. <i>annuum</i>	2.000.000	2.400.000	2.600.000	2.600.000	4.200.000
ZANAHORIA <i>Daucus carota</i>	600.000	1.873.484	3.453.389	3.236.771	3.010.570
ACHICORIA <i>Cichorium intybus</i>	1.769.830	2.030.959	2.160.224	2.303.601	4.989.921
PUERRO <i>Allium porrum</i>	1.500.000	2.000.000	1.900.000	1.900.000	2.464.076
RADICCHIO <i>Cichorium intybus</i> var. <i>foliosum</i>	1.851.790	3.033.798	1.111.329	589.724	942.858
ALCACHOFA <i>Cynara scolymus</i>	400.863	2.430.290	1.540.256	740.200	713.274
ACELGA <i>Beta vulgaris</i> var. <i>cycla</i>	680.000	1.057.005	1.363.315	1.164.680	1.539.473
ALBAHACA <i>Ocimum basilicum</i>	929.930	1.128.380	899.000	950.000	696.911
BETARRAGA <i>Beta vulgaris</i> var. <i>hortensis</i>	400.000	600.000	750.000	1.000.000	0
HINOJO <i>Foeniculum vulgare</i>	0	2.661.055	750.000	800.000	0
CAMOTE <i>Ipomoea batatas</i>	0	0	0	1.886.774	190.000
ESPARRAGOS <i>Asparagus officinalis</i>	38.743	326.010	516.460	346.391	991.286
ESPINACA <i>Spinacia oleracea</i>	261.920	163.905	180.000	300.500	54.282
BERENJENA <i>Solanum melongena</i>	20.000	25.000	75.226	80.000	147.443
CIBOULET <i>Allium schoenoprasum</i>	0	1.383	12.900	20.000	600.900
OTRAS HORTALIZAS*	60.000	500.000	1.800.000	3.090.000	4.541.784
TOTAL	117.492.885	162.848.971	132.949.235	123.507.378	133.918.053

Otras Hortalizas: perejil, cilantro, romanesco, cultivos bajos

CUADRO N°59: DENSIDAD DE PLANTACIÓN EN OTRAS HORTALIZAS

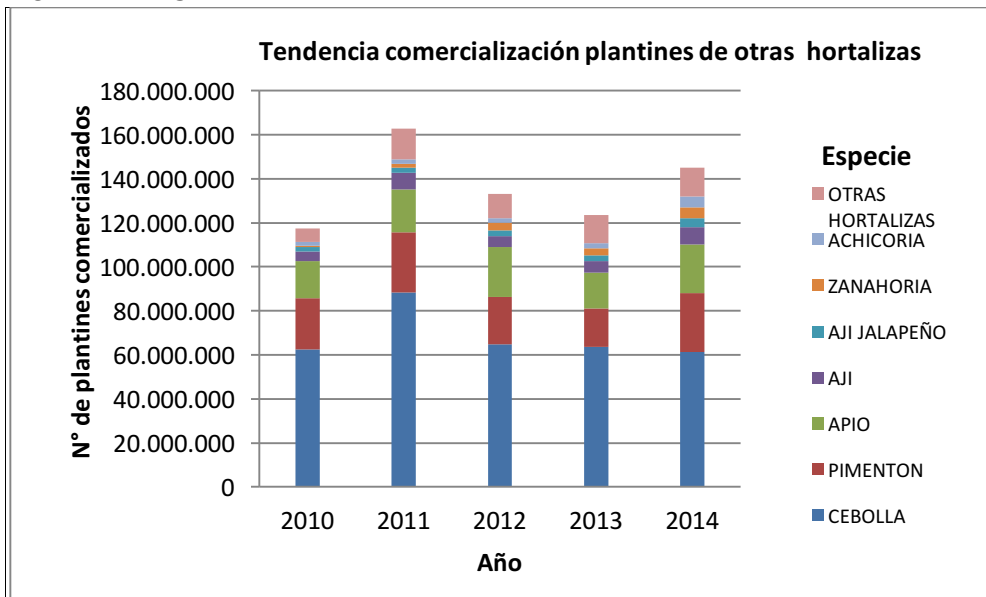
Especie/ Tipo	Plantines/Ha.	Promedio plantación
Cebolla	160-200mil	180.000
Pimentón	60-70 mil	65.000
Ají	60-70 mil	65.000
Apio	50-58 mil	54.000
Otras Hortalizas	60- 90 mil	75.000

CUADRO N°60: ESTIMACIÓN DE HECTAREAS PLANTADAS OTRAS HORTALIZAS

ESPECIE/AÑO	2010	2011	2012	2013	2014
CEBOLLA <i>Allium cepa</i>	62.513.381	88.247.758	64.860.282	63.509.072	52.331.404
Estimación Hectáreas Plantadas	347	490	360	353	291
PIMENTON <i>Capsicum annuum</i>	23.298.961	27.359.284	21.507.574	17.417.821	26.820.933
Estimación Hectáreas Plantadas	358	421	331	268	413
APIO <i>Apium graveolens var.dulce</i>	16.899.067	19.557.918	22.622.937	16.408.544	21.900.779
Estimación Hectáreas Plantadas	313	362	419	304	406
AJI <i>Capsicum annum var. longum</i>	4.268.400	7.452.742	4.846.343	5.163.300	7.782.159
Estimación Hectáreas Plantadas	66	115	75	79	120
OTRAS HORTALIZAS	10.513.076	20.231.269	19.112.099	21.008.641	25.082.778
Estimación Hectáreas Plantadas	140	270	255	280	334

La estimación de la superficie que representan las plantas comercializadas, es una proyección de AGV y se calculó utilizando la densidad de plantación promedio en Chile

GRÁFICO 38. TENDENCIA COMERCIALIZACIÓN PLANTINES DE OTRAS HORTALIZAS



Se observa en el gráfico anterior que la cebolla es un cultivo muy importante en cantidades de plantines comercializados, el cual se ha mantenido a través del tiempo, con una leve baja en el último año, cabe destacar que este gran volumen se da también por la gran cantidad de plantines por hectárea que se deben utilizar al momento de plantar, siendo mucho mayor que en otras especies.

Las solanáceas como pimiento y ají también pertenecen a un grupo importante en plantines y superficie cultivada en Chile, dado su alto consumo para fresco y también muy importante en agroindustria.

La tendencia a futuro es que bajarán las ventas de plantines de cebolla, ya que se está comenzando a realizar en Chile la siembra directa, esto debido a que la semilla se está vendiendo de forma peletizada lo que acomoda en su siembra en el campo.

En el cultivo de zanahoria, también se está sembrando de forma directa, ya que la formación del plantín en las bandejas se encuentra deformando a la forma de la raíz pivotante de la hortaliza, siendo esta una característica fundamental a la venta del producto.

Cabe destacar que en el rubro de las hortalizas, las variaciones en número de plantines comercializados a cada especie varía no solo de acuerdo al aumento o disminución de la superficie plantada en Chile, si no que también a la adopción de nuevas tecnologías que influyen directamente en la densidad de plantación y en la forma de establecer los huertos de nuevas maneras, como es el uso de la siembra directa.

VI. Referencias

Pablo Astudillo, Vivero Angostura. Frutales de nuez

José Poblete, Viveros Requinoa. Carozos

Marcela Zuñiga, Viveros Sunnyridge. Berries

Jorge Vershae, Grupo Olmos. Hortalizas.

Marcela Briones, Grupo Hijuelas. Berries

Alberto Cortés, PUCV . Cítricos.

Marcia Barraza, Vivero el Tambo. Cerezos

Daniela Canessa, Vivero Limache. Olivos y Paltos

VII. ANEXOS

ANEXO N°1: DIRECTORIO VIVEROS FRUTALES 2015

Archivo excel

ANEXO N°2: DIRECTORIO VIVEROS HORTÍCOLAS 2015.

Archivo excel

ANEXO 3: PLANILLA COMERCIALIZACIÓN PLANTAS FRUTALES

PLANTAS COMERCIALIZADAS MERCADO NACIONAL ENTRE ENERO Y DICIEMBRE DE XX			
VIVEROS FRUTALES			
Nombre Vivero Frutales:			
Razón Social:			
Año 2014			
Espece	Variedad	Portainjerto	Cantidad plantas
Año 2013			
Espece	Variedad	Portainjerto	Cantidad plantas
Año 2012			
Espece	Variedad	Portainjerto	Cantidad plantas
Año 2011			
Espece	Variedad	Portainjerto	Cantidad plantas
Año 2010			
Espece	Variedad	Portainjerto	Cantidad plantas

Actualización Estudio Comercialización de Plantas Frutales, Vides y Plantines de Hortalizas en Chile.

ANEXO 4: PLANILLA COMERCIALIZACIÓN PLANTINES HORTÍCOLAS

NÚMERO DE PLANTAS COMERCIALIZADAS MERCADO NACIONAL ENTRE ENERO Y DICIEMBRE DE XX				
VIVEROS HORTICOLAS				
Nombre Vivero Hortícola:				
Razón Social:				
Año 2014				
Especie	Tipo*	Portainjerto	Destino (fresco o agroindustria)	Cantidad plantas
Año 2013				
Especie	Tipo*	Portainjerto	Destino (fresco o agroindustria)	Cantidad plantas
Año 2012				
Especie	Tipo*	Portainjerto	Destino (fresco o agroindustria)	Cantidad plantas
Año 2011				
Especie	Tipo*	Portainjerto	Destino (fresco o agroindustria)	Cantidad plantas

*** (tomate: indeterminado, determinado, destino, Lechuga: crespa, escarola, francesa, costina, Repollo: morado, verde, Melón: calameño, tuna, etc..)**